

숲과 정원의 도시, 서울을 향한

주요 업무 보고

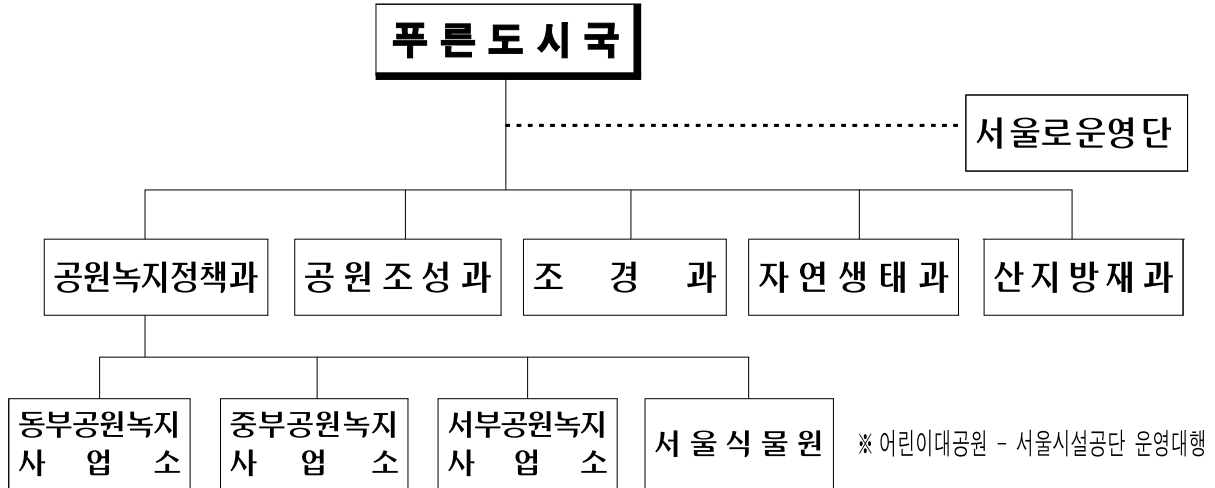
2018. 7. 16.

푸른도시국

I. 일반 현황

1 조직 및 인력 - 5과 1단 4사업소, 인력 411명

조직



인력

(단위 : 명)

구분		정원	현원	
합계		421	411	
본청	소계 (6) (공원녹지정책과, 공원조성과, 조경과, 자연생태과, 산지방재과, 서울로운영단)	140	148	
사업소 (4급)	소계 (4)	281	263	
	동부공원녹지사업소	(7개 공원, 6개 양묘장)	67	67
	중부공원녹지사업소	(8개 공원)	84	76
	서부공원녹지사업소	(7개 공원)	93	87
	서울식물원		37	33

2 2018년 예산현황

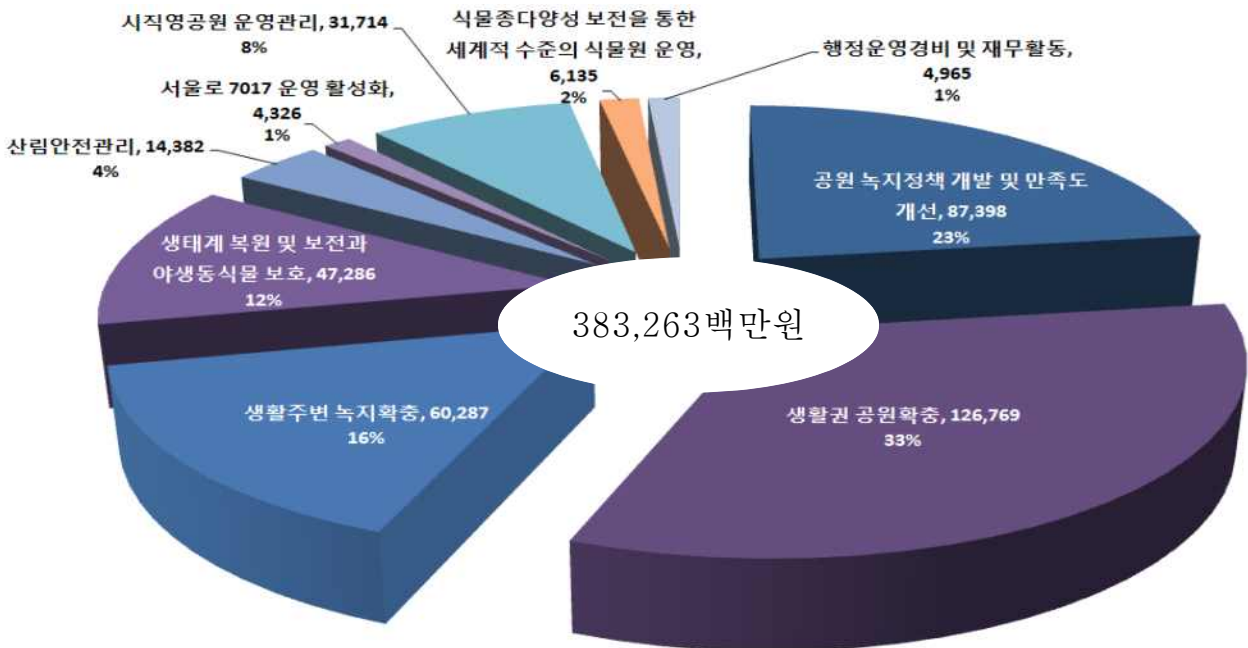
총괄

(단위 : 백만원)

구분	2018년	2017년	증감	%
세입예산	44,549	47,722	△3,173	△6.7%
세출예산	383,263	407,763	△24,500	△6.0%

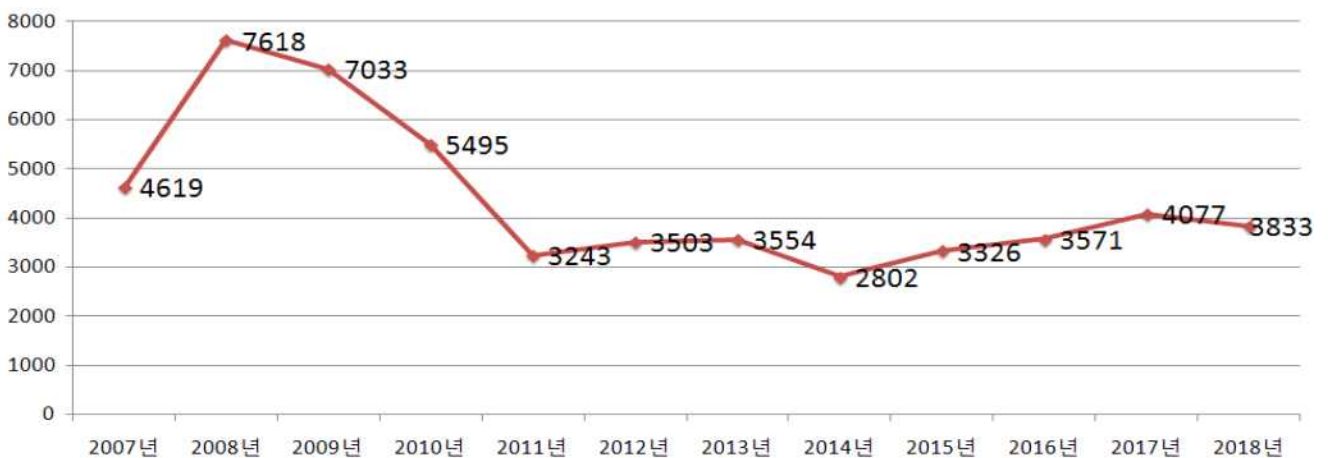
세출현황

(단위 : 백만원)



※ 공원녹지 예산 추이

(단위 : 억원)



정책과제별 세출예산

(단위 : 백만원)

정책과제	부서명	정 책 사 업		단위 사업 (개수)	예산액
		사 업 명	개수		
합 계			25	38	383,263
공 원 녹 지 재 생	소 계		9	13	122,895
	공원녹지정책과	공원 녹지정책개발 및 만족도 개선 행정운영경비, 재무활동	3	5	87,772
	동부공원녹지 사업소	공원녹지관리 수준향상 및 도시녹화 지원 행정운영경비	2	2	7,758
	중부공원녹지 사업소	남산의 입체적 개발을 통한 서울의 대표 공원화 행정운영경비	2	3	13,752
	서부공원녹지 사업소	세계적인 환경 생태 테마공원 육성 행정운영경비	2	3	13,613
녹 색 공 간 확 충	소 계		6	12	187,323
	공원조성과	생활권 공원 확충 행정운영경비, 재무활동	3	5	126,984
	조경과	생활주변 녹지확충 행정운영경비, 재무활동	3	7	60,339
녹 색 문 화 산 확	소 계		4	4	10,699
	서울로운영단	서울로 7017 운영 활성화 행정운영경비	2	2	4,379
	서울식물원	식물종다양성 보전을 통한 세계적수준의 식물원 운영 행정운영경비	2	2	6,321
자 연 환 경 보 전	자연 생태과	생태계 복원 및 보전과 야생동식물 보호 행정운영경비, 재무활동	3	5	47,426
도 시 사 방 도 선	산지방재과	산림안전관리 행정운영경비, 재무활동	3	4	14,919

3 자원현황

공 원 - 2,834개소 168.20 km^2

(2017. 1. 1 기준)

구 분	공 원 수 (개소)	면 적 (km^2)
합 계	2,834	168.20
도 시 공 원	2,181	114.99
자연공원(국립공원)	1	37.35
기 타 공 원 (유원지, 강변공원, 마을마당 등)	652	15.86

○ 행정구역 605.20 km^2 대비 27.79%(1인당 공원면적 16.48 m^2)

- 산 등을 제외한 1인당 순수 생활권 공원면적 5.42 m^2 (WHO권장기준 9.0 m^2)

가 로 수 - 62종 306천주

○ 은행(37%), 양버즘(22%), 느티, 벚, 회화, 메타세콰이아, 이팝 등

녹 지 대 - 7,280개소 15,254천 m^2

구분	계	일반녹지대	시설녹지	기타
개소수(개소)	7,280	2,361	739	4,180
면적(천 m^2)	15,254	4,794	3,767	6,693

개발제한구역 - 149.615 km^2 (행정구역의 24.69%)

계	대 지	전	답	임 야	기 타
149.615 km^2	2.62	6.49	7.16	101.81	31.535
비율(%)	1.75	4.34	4.79	68.05	21.07

생태경관보전지역 - 17개소, 4,818천 m^2

○ 하천생태계 5(1,947천 m^2), 습지생태계 4(162천 m^2), 산림생태계 8(2,709천 m^2)

II. 서울시 공원녹지 정책 변화

□ 민선 1 ~ 5기 주요 추진사항

- 민선1기 : 지방자치시대에 부응하는 공원녹지 확충(1995~1998)
 - 덕수궁 걷고싶은 길 조성, 여의도광장 공원화, 길동생태공원 조성 등
- 민선2기 : 친환경 문화공원 대규모 조성(1998~2002)
 - 월드컵공원(쓰레기 매립지 → 환경 문화공원), 선유도공원(폐쇄정수장 → 환경공원) 등
- 민선3기 : 생활권 녹지 공간 늘리기(2002~2006)
 - 청계천 복원, 서울광장과 서울숲 조성 등 교통시설을 휴식·휴게공간으로 탈바꿈
- 민선4기 : 지역간 균형을 고려한 공원 조성(2006~2010)
 - 강북권(중랑캠핑숲, 북서울꿈의숲, 서울창포원), 서남권(서서울호수공원) 녹지 확충
- 민선5기 : 시민과 함께 하는 공원녹지 정책 추진(2010~2014)
 - '서울, 꽃으로 피다' 캠페인 전개, 공공조경가 그룹 운영, 공원·나무돌보미 도입 등

□ 민선6기 중점 추진사항(2014~2018)

- 산업유산과 노후시설을 문화와 녹지공간으로 재생
 - 노후된 서울역고가를 서울 대표 보행길로 연결하는 '서울로 7017' 조성
 - 마포 석유비축기지가 친환경 복합 문화공간인 '문화비축기지'로 탄생
 - 경춘선 폐선 부지를 꿈과 기억을 담은 '경춘선숲길'로 시민에게 개방
- 지속적인 녹색 공간 확충, 녹색 문화 확산으로 늘 푸른 서울 만들기
 - 학교부지 녹화 '에코스쿨' 조성, 우리동네 뒷산 공원화 및 골목길 가꾸기
 - 온 가족이 즐기는 유아숲 체험시설, 가족캠핑장, 청소년체험의 숲 등 조성
 - 일상 속 정원 체험 '서울정원박람회' 개최, '서울, 꽃으로 피다' 캠페인 지속 추진
- 자연과 사람이 공존하는 생물다양성 도시 구축
 - 소규모 생물서식공간 조성, 녹지축 연결, 야생동물 구조관리센터 설치·운영 등
- 위기 전 사면정비 및 사방사업으로 산사태로부터 시민의 생명과 재산을 보호

Ⅲ. 정책목표 및 주요지표



(누계 기준)

지 표	단 위	2014	2015	2016	2017	2018
천개의 숲, 천개의 정원	개소	480	1,035	1,562	2,097	2,197
유아 숲 체험장	개소	18	28	41	147	252
가족 캠핑장	개소(면수)	5(600)	5(623)	5(623)	6(677)	7(698)
공원·나무 돌보미	단체/천주	245/474	277/686	321/847	288/674	310/876
에코스쿨	개소	42	81	149	205	275
소규모 생물 서식공간 조성	개	22	29	34	40	45
산사태 예방 사업	개소	734	1,044	1,344	1,541	1,629

IV. 주요업무 추진계획

① 재생을 통해 숲과 문화가 어우러지는 녹색도시를 만들겠습니다.

- 1-1 「경춘선숲길」 쏠구간 개통 및 운영 활성화
- 1-2 「서울로 7017」 국제 명소화
- 1-3 「문화비축기지」 운영 활성화

② 지속적인 녹색공간 확충으로 서울을 더욱 푸르게 하겠습니다.

- 2-1 꽃과 나무로 피어나는 초록 도시 구현
- 2-2 생활권 주변 녹색복지 실현
- 2-3 「서울식물원」 개원 추진
- 2-4 장기미집행 공원용지 실효대책 추진

③ 시민과 함께 녹색문화를 정착·확산시키겠습니다.

- 3-1 생애주기별 테마공원 조성·운영
- 3-2 시민과 함께 만들고 가꾸는 정원과 쉼터
- 3-3 창의적 공원여가문화 프로그램 운영
- 3-4 행복 걷기! 서울둘레길 이용 활성화

④ 사람과 자연이 공존하는 친환경·생태도시를 만들겠습니다.

- 4-1 공원과 숲을 친환경·신재생에너지 거점으로 육성
- 4-2 생물이 다양한 도시 만들기
- 4-3 생물다양성 증진을 위한 시민 참여 확대
- 4-4 도시숲과 하천의 녹지 연결 강화

⑤ 선도적 도시 사방정책으로 산사태 무재해 도시를 실현하겠습니다.

- 5-1 산사태 예방사업 추진
- 5-2 산사태 대응 민관 안전의식 강화
- 5-3 풍수해기간 현장 대응

재생을 통해 숲과 문화가 어우러지는 녹색도시를 만들겠습니다.

- 01 「경춘선숲길」 쏘구간 개통 및 운영 활성화
- 02 「서울로 7017」 국제 명소화
- 03 「문화비축기지」 운영 활성화



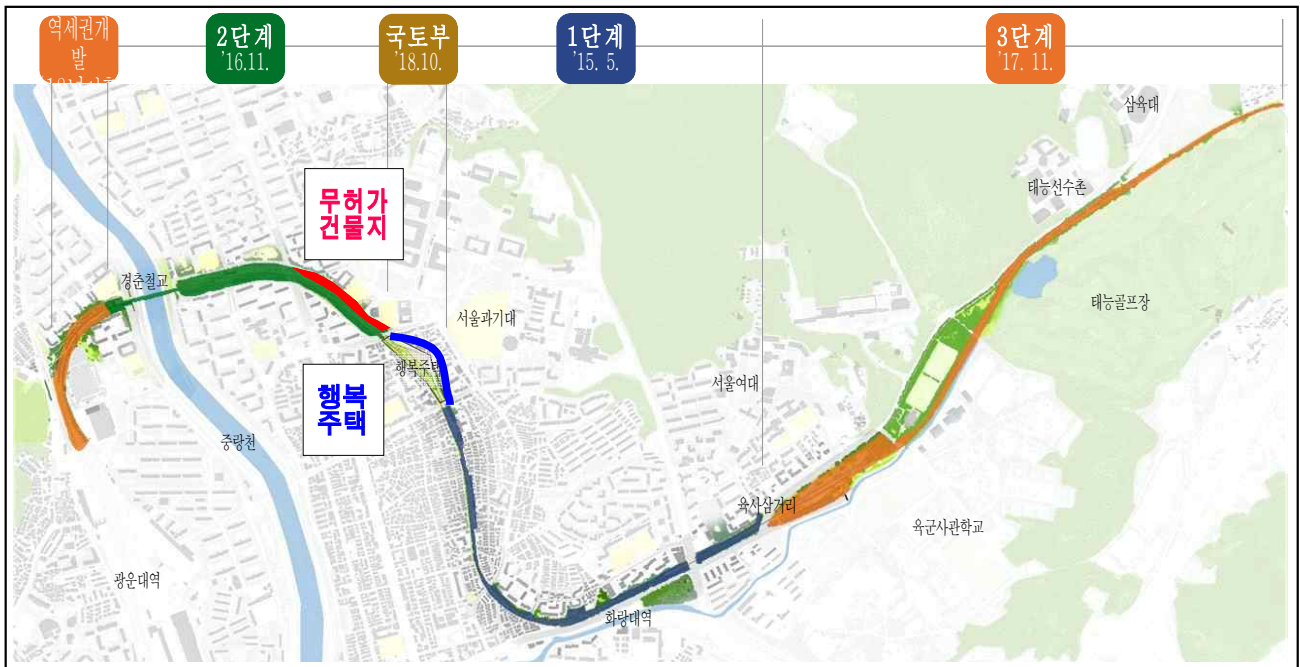
1-1

『경춘선숲길』 쏘구간 개통 및 운영

- ◆ 경춘선숲길 쏘구간 개통으로 동북지역 대표 선형공원으로 자리매김
- ◆ 경춘선의 기억과 숲길의 꿈을 가꾸어가는 지역 주민 화합 공간으로 활성화

□ 조성개요

- 위 치 : 노원구 경춘선 폐선부지 184,845m², 연장 6km
- 사업기간 : '09.11. ~ '18.10.
- 총사업비 : 49,750백만원('18년 883백만원)
- 추진실적 : 잔여지(행복주택)를 제외한 단계별 공원조성 완료
 - 1단계(1.9km) '15.5월/ 2단계(1.2km) '16.11월/ 3단계(2.5km) '17.11월



□ 추진현황

- 무허가 건물지(72동, 17,500m²) 숲길 조성('17.11~'18.6.)
- LH 행복주택 구간(0.4km) 조성 중('16.10~'18.10)
- 쾌적한 숲길 제공을 위한 관리 및 공원 활성화 프로그램 운영
 - 관리인원 배치(44명), 주민 텃밭(50개) 및 문화 프로그램(5개) 운영

□ 향후계획

- 행복주택 구간 추가 연결 및 전구간 개통 기념행사 추진('18.10월)
 - 경춘선 전구간 걷기 행사, 경춘선 옛 사진전, 참여 프로그램 등 마을 축제
- 동북부 대표 명소를 위한 지속적 숲길 관리 및 홍보 시행
 - 접근성 제고를 위한 안내체계 구축, 그늘막 등 휴식공간 보완 등
- 시민과 함께 기억과 꿈을 가꾸는 가는 숲길로 운영 활성화
 - '경춘선 꿈길 지킴이' 봉사단 등 시민 중심의 협의체 운영
 - 주민 요구를 반영한 다양한 숲길체험 등 프로그램 확대

□ 관련사진

○ 조성 추진현황



폐선 후 무단 방치



폐선 후 무단 경작 등



경춘선 내 무허가 건물지



1단계 공릉동 일대



2단계 구간



3단계 구화랑대역사 일대

○ 공원 활성화 프로그램 운영



꿈길 장터



주민 텃밭



철길 걷기

- ◆ '17. 5월 개장한 서울로를 세계인들이 찾는 국제적 명소로 만들기 위해 서울로만의 이야기를 담은 스토리텔링 발굴 및 특색있는 축제·이벤트 개최
- ◆ '17년 운영결과를 바탕으로 사계절이 편안하고 안전한 서울로 구축

□ 조성개요

- 위 치 : 중구 남대문로5가 ~ 만리동1가 62 일대
- 관리면적 : 22,862 m^2 (폭 10.3m, 최고높이 17m, 길이 1,024m)
 - 고가 10,661 m^2 , 만리동광장 10,353 m^2 , 퇴계로 교통섬 1,843 m^2
- 사업기간 : 2014. ~ 2017. 12.(17. 5.20. 개장)
- 사업내용 : 교량보강, 그린웨이 조성 및 접근시설 설치 등
- 총사업비 : 64,700백만원

□ 사업개요

- 서울로 스토리텔링 강화 및 특색있는 축제·이벤트 발굴
 - 서울로 7017 스토리텔링 강화 위한 '서울로 이야기' 발굴, '서울로 학교' 운영
 - 서울로만의 컨셉 있는 이벤트 개최, 외국인 방문객 맞춤형 특화 프로그램 기획
- 서울로 조성·운영 성과를 지역과 공유하고 미래발전방안 함께 논의
 - 서계 봉제·염천교 수제화 등 지역 산업과 상생할 수 있는 관광콘텐츠 개발
 - 서울로의 미래를 지역민·시민과 고민하는 시민포럼, 현장간담회 추진
- 시민·외국인들이 편안하고 안전하게 방문할 수 있도록 시설 보완
 - '17년 운영 결과를 바탕으로 무더위 대책 보완 및 시민 휴식공간 확대 조성
 - 서울로를 보다 안전하게 이용할 수 있도록 시설물 보완·관리

□ 추진현황

- ▶ '18.5.20. 서울로 개장 1주년, 방문객 1천만 명 돌파
 - 조선, 문화 등 주요언론 '서울로 1년의 성과' 집중 보도
 - 가디언즈, 인디펜던트 등 해외 유력언론 긍정보도



□ 추진현황

- 서울로만의 컨셉을 담은 축제·이벤트 기획(상반기 771회, 69만명 참여)
 - 사계절 대표축제 개최(봄-버스킹, 여름-물놀이, 가을-워킹데이, 겨울-조명)
 - 외국인 방문객을 위한 맞춤형 민속 축제 및 국제 문화교류행사 개최
 - ▶ 명절맞이 민속축제(2월), 국제 문화교류행사 유치(4월, 방글라데시 등 4개국), 외국 대사관·관광청 대상 서울로 방문 및 국제행사 유치 홍보(6.26.)
- 염천교 수제화·서계 봉제 등 지역 산업과 상생할 수 있는 관광콘텐츠 개발
 - '17년 호응 좋았던 수제화·봉제 판매장 봄·가을 상설화(6.15~7.22 운영중)
 - 서울로-남대문시장 연계행사 개최(4.8. 남대문시장 맛보고 쉬고 놀고)
- 서울로 명소화, 활성화 방안을 지역민·시민과 고민하기 위한 소통의 장 확대
 - 서울로 홈페이지 사용자 위주 개편(5월) 및 온라인레터 월 1회 정기 발송
 - 지역민·시민과 소통하는 시민포럼(3.7, 4.6), 찾아가는 현장간담회 개최(하반기 예정)
- '17년 운영 결과 바탕으로 무더위 대책, 안전시설 강화, 휴식공간 확대
 - 무더위 집중관리기간(6~9월 중순) '17년보다 강화된 여름종합대책 시행
 - ▶ 무더위쉼터(3개소), 그늘막('17년 15→25개), 쿨팬(2→4대), 쿨링미스트(100→200m), 안개분수(15기), 바닥스프링클러(10개), 사물인터넷(IoT) 접목 시범녹화, 양산 대여(600개)
 - 서울로 교각 난간 하부 낙하 방지 위한 타공판 보완(6월)
 - 만리동광장 그늘 및 쉼터 확대 위한 수목 4,182주 식재 완료(6월), 한전분전함 주변 쉼터 조성 추진중(9월 준공 예정)



봄나팔 대행진(3.24)



스리랑카의 날(6.17)



수제화·봉제 팝업스토어



안개분수 가동

□ 향후계획

- 서울로 여름축제(여름밤 초록 대행진) 개최 7.21.
- 2018 서울세계문화도시축제 참가 자매도시 공연 9.2.~9.3.
- 수제화·봉제 가을 팝업스토어 운영 9월~10월

'17. 9월 개원한 마포 '문화비축기지'를 다채로운 프로그램·축제로 채우고 시민 주도 열린 모델로 구축하여 공원 이용률을 제고하고자 함

□ 조성개요

- 위 치 : 마포구 성산동 산53-1일대
- 규 모 : 140,022 m^2 (공원 101,510 m^2 , 주차장 35,212.8 m^2 , 접근로 3,300 m^2)
- 사업기간 : 2013. ~ 2017. 8.
- 사업내용 : 친환경 재생의 생태·문화 공간 조성(6개 탱크와 문화마당)
- 총사업비 : 47,004백만원

□ 사업개요 및 추진현황

- 열두 달 활기찬 문화 프로그램·축제 운영
 - 탱크의 공간적 특성을 살리는 공연 및 전시 프로그램 다수 운영
 - 명절 등 맞춤형 프로그램 운영(설놀이, 3.1절 특별공연, 어린이날 모험놀이터 등)
 - 계절별 특성화한 문화축제 운영(봄을 기다리는 피아노소나타, 알로하!비축기지 등)
- 문화·환경분야 기관 협력 및 행사 유치로 방문객 제고
 - 서울서커스 페스티벌(5월), 세계문화예술교육(5월), 환경의날 행사(6월) 등



공연(도시소리동굴)



알로하!비축기지



서울서커스 페스티벌



환경의날 행사

□ 향후계획

- 문화마당 내 시민참여 거래장터 '모두의 시장' 개최(7~10월, 총 4회)
- 개원 1주년 맞이 친환경 생태·숲문화 축제 개최(9월 예정)

지속적인 녹색공간 확충으로 서울을 더욱 푸르게 하겠습니다.

- 01 꽃과 나무로 피어나는 초록 도시 구현
- 02 생활권 주변 녹색복지 실현
- 03 「서울식물원」 개원 추진
- 04 장기미집행 공원용지 실효대책 추진



2-1

꽃과 나무로 피어나는 초록 도시 구현

- ◆ 꽃과 나무를 심는 시민 커뮤니티 활동 지원 등 녹색 공간 확충 기여
- ◆ 거리의 가로수와 녹지를 확충하고 미관을 개선하여 걷고 싶은 길 조성

□ 「서울, 꽃으로 피다」 캠페인 3.0 추진

○ 사업개요

- 내 용 : 생활주변 꽃·나무심기 운동 및 시민녹화 지원(사업비 1,800백만원)

- 추진실적('13.~'17.) : 5백여개 커뮤니티 참여, 96만명 1,334만 주 식재, 2천여명 시민정원사 양성

○ 추진현황 및 향후계획

- 시민조경아카데미 운영(상반기 138명 수료) : '18. 3. ~ 6.
- 시민참여 골목길가꾸기, 공동체정원 선정·운영 : '18. 3. ~ 계속
- '꽃피는 서울상' 시민녹화 우수사례 발굴·시상 : '18.10. ~ 11.



시민조경아카데미 수료식

□ 생태 친화적 가로수길 「우리동네 산책길」 조성

○ 사업개요

- 대 상 : 종로구 율곡로 등 25개구 137개소
(사업비 17,324백만원)

- 내 용 : 가로수 및 가로녹지 확충, 보행환경 개선, 휴게쉼터 확충
- 추진실적('14.~'17.) : 띠녹지 43km, 가로정원 9.1km, 벽면녹화 25.5km

○ 추진현황 및 향후계획

- 중점 추진사항

- ▶ 빗물유입 차단 및 안전하고 쾌적한 가로수길 조성·정비(60개소 16.6km)
- ▶ 교통섬, 중앙분리대 등 가로변 유휴공지 녹지 확충(43개소 4만3천㎡)
- ▶ 단순 통행 위주의 가로를 정원 같이 아름다운 길로 조성(7개소 0.8km)
- ▶ 콘크리트 옹벽, 석축, 담장을 녹음이 어우러진 길로 조성(27개소 4km)

- 사업계획 수립, 설계심의, 계약심사 및 공사발주(상반기), 공사시행(하반기)



띠녹지(도봉구 노해로)

- ◆ 서울시내 학교의 옥상, 벽면 등 입체형 녹화로 쾌적한 교육환경 제공
- ◆ 건물 옥상에 녹지를 조성하여 도시열섬현상 완화 및 도심녹지율 제고

□ 학생들의 녹지생활권 보장, 「에코스쿨」 조성

○ 사업개요

- 대상 : 종로구 청운중 등 66개소(사업비 9,245백만원)
- 내용 : 초·중·고등학교 옥상·벽면 녹화, 자연학습장 및 학교숲 조성 등
- 추진실적('13.~'17.) : 205개 학교, 147,473m² 조성



관악구 난곡초 대상지

○ 추진현황 및 향후계획

- 중점 추진사항
 - ▶ 지속가능한 사후관리를 위한 시(자치구)·교육청(학교) 협업 강화
 - ▶ 관계기관 워크숍 개최, 녹지관리 매뉴얼 발간 등 녹화 보급활동 병행
- 사업계획 수립, 설계심의, 계약심사 및 공사발주(상반기), 공사시행(하반기)

□ 도심 속 작은 정원, 「옥상 녹화·텃밭」 조성

○ 사업개요

- 대상 : 관악소방서 등 12개소(사업비 1,498백만원)
- 내용 : 건물 옥상에 생물서식·자연학습·체험형 텃밭 등 공간 조성
- 추진실적('02.~'17.) : 715개소, 300,095m² 조성



강북구 가족통합지원센터

○ 추진현황 및 향후계획

- 중점 추진사항
 - ▶ 건물의 안전을 고려한 녹화유형(경량형, 혼합형, 중량형) 적용
 - ▶ 도심 내 소규모 생물서식공간을 확보하여 소생태계 거점 조성
- 사업계획 수립, 설계심의, 계약심사 및 공사발주(상반기), 공사시행(하반기)

마곡지구 내 식물과 물을 주제로 하여 서울을 대표하는 보타닉 파크로 조성하는 「서울식물원」의 본격적인 개원을 추진하고자 함

□ 조성개요 및 공사현황

○ 마곡도시개발구역 내 식물과 물을 주제로 한 도시형 식물원+호수공원 조성

○ 규 모 : 504천 m^2 (유수지 포함 시 657천 m^2)



구 분	열린숲공원	호수공원	습지생태원	식물원
면적(m^2)	147,537	106,000	122,475	128,000
주요시설	진입광장 LG아트센터 초지원	수변가로 호수횡단보행교 물놀이시설	저류지 한강연결보행교	숲문화원 주제정원 식물문화센터 가드닝문화체험원

○ 공사기간 : '15.11. ~ '18.10.(총사업비 1,344억원)

○ 사업시행 : 서울주택도시공사(공사 완료 후 서울시로 무상귀속)

○ 공 정 률 : 79.1%('18. 7.4. 기준)

- '18. 6. : 공원건축물(인포센터 등 9개동) 수목식재 완료
- '18. 7. : 문화재(구양천수리조합 배수펌프장) 복원
- '18. 8~9. : 호수공원 담수, 식물문화센터 완료 및 건축물 사용승인
- '18. 10. : 준공 및 시민개방 예정('19.4월 정식 개원)

개원 시, 일부 미조성구간 시민 안전대책 마련

◆ 식물원 진입광장 일부 미조성 구간('18.11월 완료)

⇒ 방문객 진출입 안내표지판 및 안전 확보를 위한 가림막 설치('18.9.)

◆ LG아트센터 신축 현장('20.4월 준공)

⇒ 보행자 안전 유도동선 확보, 공원 미관을 위한 디자인펜스 설치('18.9.)

◆ 저류지 강서청소시설 구간

⇒ 한강공원으로 이동하는 임시보행로 및 가설울타리 설치('18.9.),
청소시설 이전 및 기반시설공사 완료 후 보행로 및 울타리 철거('19.4.)

□ 개원 관련 중점 추진사항

○ 수목원 등록

- 다양한 식물유전자원을 수집, 증식, 보존, 관리, 전시, 연구 목적 위해 등록
- 등록시기 : **공원조성 완료 시 수목원(공립수목원) 등록 추진('18.10월)**

◆ 공립수목원 요건(수목원·정원의 조성 및 진흥에 관한 법률 제2조1항 등)

- 100,000㎡ 이상 규모, 300㎡ 이상 묘포장, 100㎡ 이상 증식온실 및 전시온실, 종자저장고, 생태관찰로, 1천종 이상의 수목유전자원 보유, 전문관리인 1인 이상 등

○ 운영관리 조례 제정(가칭 '서울식물원 운영조례')

- 근거 : 수목원·정원의 조성 및 진흥에 관한 법률
- 주요내용 : 입장료, 휴원일, 이용시간, 회원제, 이용료, 금지행위 등
- 추진일정 : 입법 계획수립 및 예고('18.10) 조례(안) 심의('18.12.~'19.4), 공포('19.5~)

○ 편익시설 운영 : 총 8개소(카페 4, 매점 2, 키즈카페 1, 주차장 1)

- 7~8월 운영자 선정, 8~9월 인테리어 등 운영 준비, 10월 운영 시작

○ 전시·교육·투어 프로그램 개발·운영

- 식물문화센터 내 다양한 식물문화 콘텐츠 전시
- 생활정원사 양성교육, 시니어교육, 청소년 자유학기제 프로그램 등 운영
- 서울(구)양천수리조합배수펌프장(등록문화재) 전시 기획 및 식물전문도서관 운영

○ 국내·외 식물정보 교류 및 식물문화 네트워크 구축

- 우수 식물원과의 업무협약 체결 : 총 7개소



(미국) 뉴욕식물원



(영국) 에덴프로젝트



(중국) 상해천산식물원

- 식물 및 식물문화 수집

- ▶ 식물 251종류 반입(생체 6종류 511개체, 종자 245종류)
- ▶ 콜롬비아 대표식물 세밀화 120점 반입(주한 콜롬비아대사관 기증)

- 2018년 서울식물원 국제심포지엄 개최 : '18.10.26. 예정

'99년 헌법불합치 판결로 장기미집행 공원용지가 '20.7월로 실효됨에 따라 재정적·비재정적 방안 구축·대응으로 도심의 허파인 녹지를 보존하고자 함

□ 장기미집행 공원 현황

- 市 관리 공원현황 : 총 108개소 101.3 km^2 (행정구역의 16.6%)
- 市 관리 장기미집행 공원 : 관악산도시자연공원 등 70개소 39.6 km^2

구 분	개소수	면 적(km^2)			
		계	사 유 지	국유지	공유지
계	70	94.37	39.6	35.7	19.07
도시자연공원	20	71.7	30.1	31.4	10.2
근 린 공 원	49	22.1	9.2	4.3	8.6
주 제 공 원	1	0.57	0.3	0.03	0.27

- 보상비 소요액('20년까지) : 12조 906억원(개별공시지가 4조 302억원 × 3배)
- 그간 주요 추진실적
 - 보 상('02.~'17.) : 면 적 4.91 km^2 (연평균 306천 m^2) /
보상비 1조 8,503억원(연평균 1,156억원 집행)
 - 비재정적 방안
 - ▶ 관계부처(국토부·기재부)에 국비지원 및 실효제외 지속 건의('12년 이후 16회)
 - 이자지원 : 지방채 발행시 국토부 이자지원 예정('19년 이후 발행이자 5년간 최대 50%)
 - 국·공유지 실효제외 : '17.3.17. 국회 국토위 임종성 의원 등 발의, 국회 계류 중
 - 국·공유지 실효제외, 지방정부에 무상양여 : '18.5.2. 국회 국토위 이현승 의원 등 입안
 - ▶ 노원 불암산 등 7개소 1,034천 m^2 녹지 활용계약('16년~ '18.6.)
 - ▶ 도시자연공원구역 토지 재산세 감면 13회 건의(행안부, '12년.~'18.6.)
 - ▶ 장기미집행 공동대응을 위한 '전국공원녹지협의회' 워크숍 참여('17.10.19.)

□ '18년 보상개요

- 대 상 지 : 초안산근린공원 조성 등 41개소 227,484 m^2
- 보 상 비 : 112,691백만원

□ 중·장기 장기미집행 공원 해소 추진전략

【 재정적 방안 】

- 매년 1천억원 이상의 예산 투입, 9천억원의 지방채 발행
 - 보상 시급성 및 사회적 파장이 우려되는 토지 등 우선보상 대상지* 2.1 km^2 보상
 - * 우선보상 대상지 : 법정 매수청구 토지, 개발압력이 높은 곳, 공원 시설지·예정지, 주 산책로
 - ※ 區 관리공원 우선보상 대상지 보상지원을 위해 지방채 3천억원 발행
(區 우선보상 대상지 0.236 km^2 매입비 7,804억원 중 50% 매칭)
- 단계별 보상으로 재정의 효율적 확보 및 이용
 - 보상단계 : 우선보상 대상지 2.1 km^2 ('18~'20) → 공원 간 연결토지 2.91 km^2 ('21~'24)
→ 정형화 필요토지 2.69 km^2 ('25~'27) → 잔여사유지 31.9 km^2 ('28~)

【 비재정적 방안 】

- 중앙부처에 국비지원(50% 이상 지원) 지속 건의(국토부·기재부·국회)
- 녹지활용계약 지속 추진(토지주 재산세 감면 혜택과 사유지 무상사용)
- 도시공원의 기능유지를 위한 도시계획적 관리
 - 실효 전까지 보상이 어려운 지역(공원간 연결토지 등)은 도시자연공원구역 지정
 - ▶ 매수청구, 협의매수 등을 통한 토지보상(37.5 km^2) 지속실시 및 공원조성계획 변경
 - 국토계획법 등 관련제도 개정요구 지속 추진
 - ▶ 도시자연공원구역으로 지정되는 토지의 기존 재산세 감면 유지 제도개선 추진
 - ▶ 국·공유지 실효를 위한 법령개정 지속요구(국토부·기재부·국회)

□ 도입배경 : 헌법불합치(헌법재판소 판결 97헌바26, '99.10.21.)

- 舊 도시계획법 제4조 행위 등의 제한 규정이 헌법의 재산권 보장 위배
 - 도시계획시설로 10년 이상 사업시행 없이 토지의 사적이용권을 제한하는 것은 과도한 제한으로 불합리하고 무분별하게 도시계획시설로 지정하여 사건을 침해하는 것은 위헌

□ 실효규정 도입

- 도시계획법('02.02.04. 폐지) 전부개정('00.01.28.)으로 실효제 도입
- 국토의 계획 및 이용에 관한 법률 제정('02.02.04.)
 - 실효규정 : 「국토의 계획 및 이용에 관한 법률」 제48조
 - ▶ 도시계획시설 결정고시일로부터 20년동안 사업이 시행되지 않을 경우 효력 상실
 - 실효에 관한 기산일 산정
 - ▶ 관련규정 : 「국토의 계획 및 이용에 관한 법률」 부칙<법률 제6655호>
 - '00.07.01. 이전 결정·고시된 도시계획시설 기산일 : '00. 7. 1. ('20.7.1. 실효)
 - '00.07.02. 이후 결정·고시된 도시계획시설 기산일 : 당해 도시계획시설의 결정·고시일

< 장기미집행 도시공원 단계별 보상계획 >



시민과 함께 녹색문화를 정착·확산시키겠습니다.



- 01 생애주기별 테마공원 조성·운영
- 02 시민과 함께 만들고 가꾸는 정원과 쉼터
- 03 창의적 공원여가문화 프로그램 운영
- 04 행복 걷기! 서울둘레길 이용 활성화

- ◆ 태아부터 어르신까지 세대별 맞춤형 체험시설 조성 및 프로그램 운영
- ◆ 숲과 야외놀이터에서 즐기는 체험·놀이·휴식 공간 및 서비스 제공

□ 태아와의 교감·순산을 위한 「태교숲 프로그램」 운영

- 숲 체험을 통한 임산부의 심신 안정 및 태아와의 상호 교감
 - 대 상 지 : 3개소(보라매공원, 서울대공원, 계남공원)
 - 참여대상 : 16주 이상의 임산부('17년 73회 524명 이용)
 - 숲속 음악회, 동화책 읽기, 순산요가 등 태교·순산을 위한 오감체험활동

□ 자연에서 뛰놀며 학습하는 「유아숲 체험시설」 조성·운영

- 공원 내 숲이 양호한 지역에 조성하여 유아들의 전인적 성장에 기여
 - 사업내용 : 낙엽놀이장, 나무놀이집, 대피소 등 숲체험시설 조성
 - 조성목표('11.~'23.) : 총 400개소(유아숲체험원 66, 유아숲체험장 9, 유아동네숲터 325)
 - ▶ 유아숲체험원(1만㎡이상), 유아숲체험장(5천㎡이상 1만㎡미만), 유아동네숲터(5천㎡미만)
 - 추진실적('11~'17) : 유아숲체험원(장) 47개소, 유아동네숲터 100개소
 - '18년 유아숲체험원(장) 5개, 유아동네숲터 100개 조성(사업비 3,518백만원)
- 추진현황 및 향후계획
 - 유아숲체험원(장) : 2개소 준공(상반기), 3개소 준공(하반기)
 - 유아동네숲터 : 자치구별 현장 조사 완료(상반기), 공사시행 및 준공(하반기)



< 태교숲 프로그램 >



< 유아숲 체험시설 조성·운영 >

□ 놀이로 창의력을 키우는 「창의어린이놀이터」 재조성(4단계)

○ 주민과 전문가가 협업하여 놀이활동 중심의 커뮤니티 놀이터 조성

- 사업기간 : '17.7.~'18.10.(사업비 5,000백만원, 자치구 특별교부금)
- 대 상 지 : 15개구 18개소(민간협력 2개소, 4억원 별도)
- 추진실적('14.7.~'17.6.) : 총 72개소(민관협력 7개소 별도)

○ 추진현황 및 향후계획

- 대상지 선정 자문회의(5회), 운영협의체 구성(18개) : '17. 8.~ 9.
- 놀이터별 공사 실시(상반기 11개소 조성 완료) : '17.10.~'18.10.

□ 모험심 함양을 위한 「청소년 체험의 숲」 조성·운영

○ 여가활동이 부족한 청소년들을 위해 숲을 활용한 체험·모험공간 조성

- 사업기간 : '12.~'19.(총사업비 8,279백만원)
- 대 상 지 : 4개소(2개소 조성완료, 2개소 조성중)
- 내 용 : 체험·모험공간(와이어줄 등을 이용한 어드벤처시설), 모임·교육공간(교육이 가능한 집합장소), 산책공간(숲을 직접 체험할 수 있는 공간)

□ 장·노년층의 휴식과 치유를 위한 「실버숲」 조성·운영

○ 다양한 숲체험 활동으로 어르신들의 활력을 되찾고 노인성 질환 예방

- 대 상 지 : 2개소(북한산·관악산 공원)
- 참여대상 : 만 65세 이상 어르신('17년 68회 619명 이용)
- 체조, 명상, 심리검사, 건강강좌 운영 등 힐링·치유 프로그램 운영

□ 쏠 연령·세대를 아우르는 「녹색복지센터」 건립('19.6. 준공 예정)

○ 건강측정실·다목적치유실 조성 및 요가·건강강좌 등 실내프로그램 운영

- 노원구 불암산공원 내 1개소 조성(528.52㎡), 사업비 1,997백만원



창의놀이터(도봉구)



청소년 체험의숲



실버숲 프로그램



녹색복지센터(조감도)

- ◆ 민관협력을 통한 서울정원박람회 개최로 정원문화 확산 및 정원산업 활성화
- ◆ 도심내 소규모 공간을 활용, 시민참여 쉼터 조성으로 공간 재생가치 증대

□ 시민의 행복을 담은 정원, 「서울정원박람회」 개최

○ 사업개요 ※ '18년 주제 '서울피크닉'

- 내 용 : 민관협력을 통해 정원디자인 공모전·우수작품 전시, 심포지엄 개최 등
- 행사기간 : '18. 10.3(수) ~ 10.9(화), 7일간(사업비 1,346백만원)
- 대 상 지 : 여의도공원('17. 여의도공원, '15.~'16. 월드컵공원)
- 추진실적('15.~'17.) : 총 245만명 관람, 준치정원 50개소 조성

○ 추진현황 및 향후계획

- 조직위 구성·운영(13회), 운영단체 제안사업 공모·선정('18.1.~2.)
- 작가정원(7개소), 포미터가든* (20개소), 산업전(6개소) 선정('18.3.~7.)
- * 포미터 가든 : 4㎡와 16㎡ 규모의 소규모 정원
- 민관협력 세부계획 수립, 정원 설치, 사업 홍보, 박람회 개최 등(~'18.10.)

□ 시민과 함께 만드는 쉼터, 「72시간 도시생생 프로젝트」 추진

○ 사업개요

- 내 용 : 시민공모를 통해 참여한 팀별로 72시간 내에 쉼터 설치
- 대 상 지 : 서울시내 자투리 공간 7개소(사업비 200백만원)
- 추진실적('12.~'17.) : 총 59개소, 8,725㎡ 조성

○ 추진현황 및 향후계획

- 조직위 구성·운영(9회), 대상지 및 작품주제·시민공모팀 선정('18.1.~4.)
- 개회식 및 작품 설치(6.28.~7.1), 폐회식(7.19), 작품 유지관리(~12월)



< 2017 서울정원박람회 >



< 72시간 도시생생 프로젝트 전시작 >

- ◆ 공원의 자원·환경 등 특성을 반영한 콘텐츠 발굴 및 브랜드화 지속
- ◆ 시민 참여, 민관 협력 등 과정 중심의 열린 구조로 창의적 프로그램 발굴

□ **공원 여가문화 활성화**

- **공원학개론**(5~9월, 보라매공원 등), **공원사진사 운영 및 사진이 있는 공원**(연중, 월드컵공원 등)
- **시민과 함께하는 전시회**(7, 11월, 푸른수목원 등), **공원놀이의 날**(4~10월, 시민의숲)

□ **민관 거버넌스 협력**

- **거리예술 시즌제**(4~9월, 서울문화재단), **거리예술마켓**(8.31~9.1, (사)한국거리예술협회)
- **달려라 피아노 축제**(5월, 아트앤퍼블릭), **예술작품 공원 전시**(9~10월, 대교문화재단)

□ **공원 브랜드화**

- **공원 소풍음악회**(4~10월, 시민의숲 등), **공원 영화관**(5~9월, 월드컵공원 등)
- **공원 대표축제 육성**(10~11월, 시민의숲 가을축제, 서울역새축제, 남산둘레길 걷기 축제)

□ **기타 프로그램 운영**



동화의 숲이 꿈틀꿈틀(보라매공원)



파크데이 페스티벌(서울숲)



반딧불이 축제(길동생태공원)



공원놀이의 날(시민의숲)



신비한 꿀벌교실(남산공원)



꾸러기 텃밭프로그램(용산가족공원)



곤충 런닝맨(중랑캠핑숲)



노을별누리 천체관측(월드컵공원)



해질녘 음악소풍(서서울호수공원)



수목원으로의 여행(푸른수목원)



똑딱똑딱 목공교실(경의선숲길)



석유유산 탐방프로그램(문화비축기지)

※ '17년 30개 공원, 605개 프로그램 운영(8,577회, 시민 335만명 참여)

- ◆ 서울둘레길을 우리나라 대표 트레킹 코스로 지속 관리 및 홍보
- ◆ 주변 경관을 조망할 수 있는 트리하우스 설치로 이용객 편의 제고

□ 사업개요

- 대상지 : 8개코스 157km(숲길 85km, 마을길 39km, 하천길 33km)
- 사업내용 : 둘레길 유지관리, 프로그램 운영, 홍보, 민간참여 등
- 사업비 : 1,150백만원(국비 450, 시비 700)
- 추진실적('14.~'17.)
 - 서울둘레길 개통('14.11.15) 및 관리·운영(노선정비, 안내체계개선, 민간위탁 등)

□ 추진현황

- 둘레길 노선 정비, 프로그램 운영 등 이용 활성화 추진
 - 안내체계, 노면 등 노선정비(인원계수기 3개소, 방향안내판 등 6종 896회)
 - 둘레길 걷기행사 등 프로그램 운영(100인 원정대 운영 등 5개 프로그램)
 - 둘레길 주변 트리하우스 시범 설치 추진(대상지 선정, 디자인 검토 및 설계)
- 둘레길 전 구간 완주자 인증서 발급('18.6월말 현재 23,120명)



둘레길 걷기행사



둘레길 100인 원정대 운영



트리하우스 사례

□ 향후계획

- 쾌적하고 안전한 서울둘레길 만들기
 - 둘레길 주변 트리하우스 시범 설치(250백만원) : '18. 10.
 - 둘레길 안내체계, 노면 등 보수정비(350백만원) : '18. 11.
- 자원봉사 아카데미, 사진콘테스트, 청소년 등산학교 등 운영('18.7.~12.)

사람과 자연이 공존하는 친환경·생태도시를 만들겠습니다.

- 01 공원과 숲을 친환경·신재생에너지 거점으로 육성
- 02 생물이 다양한 도시 만들기
- 03 생물다양성 증진을 위한 시민참여 확대
- 04 도시숲과 하천의 녹지연결 강화



4-1

공원과 숲을 친환경·신재생에너지 거점으로 육성

- ◆ 남산에 친환경 교통수단을 도입하여 사람 중심의 문화공원으로 변모
- ◆ 공원 내 주차장, 건물 옥상 등에 태양광 시설 설치하여 에너지 자립 실현

□ 남산을 대기청정지역으로 조성하기 위한 친환경 교통수단 도입

- 남산에 관광버스 진입을 통제하고 이를 대체할 전기버스 도입('19.7월)
 - 예장자락(환승)~국립극장(환승)~정상~남산도서관~예장자락(8.3km)
 - 총사업비 : 2,348백만원('18년 1,348백만원) ※ 버스구매비·운영비 제외



- 추진현황 및 향후계획
 - 국립극장 옆 훼손지에 관광버스 환승장 조성 실시설계('17.12.~'18.11.)
 - 환승장 조성공사 발주('18.11.) 및 준공('19.5.), 전기버스 운행('19.7.)

□ 공원 내 유휴공간 및 시설물 활용, 태양광 발전시설 설치

- 설치목표 및 대상지('18.~'22.)
 - 공원 내 건물 및 시설물 : 50개소 630kW('18년 17개소 105kW, 700백만원)
 - 공원 주차장 : 25개소 2,620kW('18년 5개소 472kW, 1,120백만원)
- 현장조사 및 구조안전진단 실시(상반기), 실시설계 및 준공(하반기)



주차장 활용



옥상녹화 사업과 연계추진



건물옥상 활용

- ◆ 야생동물 증식 및 방사, 구조관리센터 운영으로 종 보전 기여
- ◆ 계류 및 소규모 연못, 우수지 등 생태공간 조성으로 생물서식처 확대

□ 야생동물 종(種)보전을 위한 개체 증식 및 방사

- 도심에서 번식가능한 양서류 등 야생동물 인공증식 및 방사
 - 양서류 : 금개구리, 북방산개구리(서울대공원)
 - 곤충류 : 반딧불이(서부·동부공원사업소, 한강사업본부, 도봉구, 구로구)
- 추진현황 및 향후계획
 - 야생동물 증식장 운영 및 방사 계획 수립 : '18. 4.
 - 방사대상지 현장조사(전문가 모니터링) 및 방사 : '18. 6. ~ 8.
 - 방사 후 서식지 및 생태 모니터링 : '18. 7. ~ 12.



북방산개구리 증식장



반딧불이 증식장



북방산개구리 방사(구로구 궁동)

□ 야생동물 구조·관리센터 운영 활성화

- 야생동물 구조·관리센터 홈페이지 운영 : '18. 1.
 - 센터 운영개시('17년 5월) : 서울대 수의과대학
 - ▶ 인력현황 : 15명(센터장1, 부장2, 연구원6, 수의사2, 재활사3, 행정1)
- 조난 또는 부상당한 야생동물의 구조·치료관리 및 재활훈련 실시
 - 구조관리 실적('18년 6월말) : 48종 437수(황조롱이, 참매, 너구리 등)



황조롱이 치료



참매 치료



너구리 방사

□ 계류, 소규모 연못 등 생태공간 조성

- 산림 내 계류의 건천화 방지 등을 위해 생태계류 조성(관악구 등 7개소)
- 소규모 연못·웅덩이, 우수지 조성으로 생물 서식처 확대(송파구 등 7개소)
- 추진현황 및 향후계획
 - － 설계심의 완료(총 14개소) 및 공사시행·준공 : '18. 7. ~ 12.



관악구 관악산 계류



송파구 장지동 연못



양천구 양평유수지

□ 생태계 교란 생물 및 유해 야생동물 관리 강화

- 생태계 교란 생물 제거
 - － 생태계 교란 식물 5종(돼지풀, 가시박, 환삼덩굴 등) 및 동물 3종(붉은귀거북, 블루길, 큰입배스)
 - ※ '17년 실적 : 식물 970천㎡, 동물 321마리
- 멧돼지 기동포획단 구성·운영
 - － 야생 멧돼지 관리('18. 6월말 기준) : 36건 출현신고, 21수 포획

□ 시민참여 확대로 도시생태계 중요성 인식 제고

- 생태경관보전지역 모니터링 및 관리 등에 시민단체 협력강화
 - － 강동구 둔촌동(습지를 가꾸는 사람들), 종로구 백사실 계곡(서울환경운동연합)
 - ▶ 생태계교란 생물 제거 및 청소, 생태학습 프로그램 참여, 도롱뇽 산란기 보호 활동
- 제비 SOS(Swallow of Seoul)로 환경보전에 대한 시민공감대 형성
 - － 학생·시민단체·연구기관과 함께 서울시 보호종인 제비의 서식현황 조사 및 보호방안 마련, 제비 복반이(분변 받침) 설치 등
- 추진현황 및 향후계획
 - － 추진계획 수립 및 제비 모니터링 교육 실시('18.4.)
 - － 생태계교란 생물 제거 및 제비 서식현황 조사 등('18.7. ~ 11.)

- ◆ 일반 시민과 전문가의 생물종 탐사를 통해 도시자연의 가치 인식 증진
- ◆ 자연환경 보전활동 공모 및 포럼 운영으로 생물다양성 실천역량 강화

□ 24시간 생물종 탐사, 「바이오블리츠 서울」 개최

○ 사업개요(사업비 110백만원)

- 내 용 : 전문가와 함께 생물종 탐사·토크쇼 진행, 전시 및 체험부스 운영
- 추진실적('17년) : 노원구 수락산, 총 8,304명 참여, 903종 탐사

○ 추진현황(행사결과)

- 일시/장소 : '18. 6. 9.(토)~6.10.(일) / 관악산(관악구 대학동)
- 참가인원 : 7,990명(등록참가자 317명, 현장참가자 7,430명, 전문가 76명 등)
- 조사결과 : 991종 발견(식물, 곤충, 버섯, 지의류, 조류, 어류, 포유류 등)

□ 민관 협치의 「생물이 찾아오는 마을만들기」 사업 추진

○ 사업개요(사업비 275백만원)

- 내 용 : 생물다양성 도시를 만들기 위한 공모사업 추진 및 포럼 개최
- 추진방법 : 녹색서울시민위원회와 협력하여 추진
- 추진실적('17년) : 8개 사업 시행, 포럼 4회 운영

○ 추진현황 및 향후계획

- 공모사업 선정('18.4.) : 8개 사업(스스로 크는 숲, 금개구리와 함께 살아요 등)
- 포럼 개최('18.8.~11.) : 월 1회(총 4회)



박쥐집 달아주기



작은습지 만들기



개구리 조사활동

- ◆ 도로 개설 등으로 단절된 녹지를 연결하여 야생동물의 이동통로 확보
- ◆ 하천변 녹화로 생물서식 기반 마련 및 경관개선에 기여

□ 단절된 녹지축 연결

○ 사업개요(사업비 6,054백만원)

- 내 용 : 도로개설 등으로 단절된 녹지축 및 산책로 연결, 수목식재 등
- 대 상 지 : 6개소(공사 4, 설계 2)
- 추진실적('06~'17.) : 총 13개소(산골고개, 양재대로, 무악재 등)

○ 추진현황 및 향후계획

- 공사(4개소) : 호암로(6월 준공), 서오릉고개(8월), 개포2,3단지('19.2월), 신림6배수지('19.6월)
- 설계(2개소) : 양재고개(10월), 개포로 달터근린공원(11월)



산골고개('15년)



양재대로('17년)



무악재('17년)



방학로('17년)

□ 하천 녹화 및 경관개선

○ 사업개요(사업비 7,000백만원)

- 내 용 : 하천변 사면, 둔치 등에 녹화
- 대 상 지 : 안양천 등 10개소 하천 17개소, 128,650 m^2
- 추진실적('06~'17.) : 총 125개소, 2,037천 m^2

○ 추진현황 및 향후계획

- 사업계획 수립 및 실시설계(상반기), 공사 시행 및 준공(하반기)



중랑천



양재천



안양천

**선도적 도시 사방정책으로
산사태 무재해 도시를 실현하겠습니다.**



01 산사태 예방사업 추진

02 산사태 대응 민관 안전의식 강화

03 풍수해기간 현장 대응

5-1

산사태 예방사업 추진

- ◆ 집중 호우와 산사태로부터 시민의 생명과 재산을 보호
- ◆ 자연과 조화로운 친환경적인 산사태 예방사업 추진

□ 추진방향

- 조기 발주로 우기 전 주요 안전시설물 설치 완료
- 시민 안전에 직결되는 주택 경계사면 집중 정비
- 규모 적정화 및 계류 내 생물 이동이 가능한 사방시설 설치

□ 사업개요

- 대 상 지 : 88개소(북한산, 용마산, 관악산 등 35개 산지)
- 내 용 : 사면정비 50, 사방사업 38(산지사방 17, 계류보전 20, 사방담 1)
- 사업기간 : '17.10. ~ '18.10.
- 사 업 비 : 12,771백만원(국비 3,636/ 시비 9,135)
- 추진실적('10.~'17.)
 - 예방사업('12.~'17.) : 1,541개소, 1,648억원
 - 복구사업('10.~'11.) : 118개소, 664억원

□ 추진현황 ※ 공정률 90%('18.7.12. 기준)

- 계약심사, 공사발주 및 계약 : '18. 1.~ 3.
- 공사시행 및 준공 : '18. 3.~10.



< 도봉구 창동(초안산) >



< 중랑구 면목동(용마산) >

□ 향후계획

- '19년 사업대상지 조사 및 추진계획 수립 : '18. 6. ~ 10.
- '19년 사업대상지 선정, 실시설계 등 : '18.10.~ '19. 2.

- ◆ 산사태 대응 홍보물 보급, 안전교육 등 실시로 시민 안전의식 강화
- ◆ 예·경보 전파대상 비상연락망 구축 및 실제 대피훈련 실시 등 대응체계 확립

□ 대국민 홍보 통한 안전의식 강화(사업비 70백만원)

○ 산사태 대응 시민행동요령 홍보물 제작 및 배포

- 리플릿, 소책자, 유인물 등 홍보물 제작·보급 : 5만부(6~7월)
- 대중교통(지하철) 공익광고 : 1,500개소(6~10월)
- 옥외광고물 영상 표출 : 200개소(7~8월)

○ 찾아가는 산사태 안전교육

- 산지 인근 초·중·고교학생 및 교직원 : 26개 학교 9,562명(6~10월)
- 산사태 발생원인, 위험징후 확인방법, 산사태 발생시 행동요령 등
- 노인정, 복지관, 동주민센터 등 공공기관으로 대상 확대 노력

□ 산사태 대피체계 확립

○ 예·경보 전파대상 비상연락망 구축

- 산사태 위험 예보 발령 대상 주민 : 2,660명
- 산사태 취약지역 대피소 지정·관리 : 114개소
 - ▶ 문자, 유선 전파 및 돌봄공무원(96명), 현장관리관(통·반장 160명) 방문 전파

○ 실제 대피훈련 실시

- 대 상 : 산사태 취약지역 인근 주민(자치구별 2개소 이상)
- 횟 수 : 2회(5월 17일 안전한국훈련, 7월 산사태대응훈련)
- 방 법 : 피해우려지역 주민이 참가하는 실제 대피훈련

유관기관(산림청·시·자치구·자치센터·경찰서·소방서)의 지원 및 참여



〈상황판단 회의〉



〈예보발령 및 상황전파〉



〈실 제 대 피〉



- ◆ 취약지역 순찰, 점검·응급조치, 주민 대피·홍보 등 현장예방단 운영
- ◆ 산사태 발생 위험 정보의 수집·전파, 신속한 상황 대처 등 상황실 운영

□ 산사태 대응 「산사태현장예방단」 운영

○ 사업개요(사업비 1,097백만원)

- 운영규모 : 22개단(서울시 1, 자치구 21) 88명(3~5명/단)
- 관리대상 : 122개 산지 내 산사태취약지역 및 사방시설
- 주요임무 : 취약지역 순찰, 점검·응급조치, 주민대피 유도 및 홍보 등
 - ▶ 예방단의 활동내용 밴드를 활용하여 실시간 확인 및 피드백
- 추진실적('17년) : 취약지 점검 3,003건, 응급조치 2,024건, 주민홍보 66건

○ 추진현황 및 향후계획

- 기관별 운영계획 수립 및 선발(1~4월), 현장예방단 운영(4~10월)



취약지 점검



현장 응급조치



주민홍보

□ 「산사태 대책 상황실」 운영

○ 사업개요

- 운영기간 : 풍수해 대책기간('18. 5.15. ~ 10.15.)
- 근무방법 : 상황전개에 따라 보강 및 비상 발령 3단계 체계로 근무
관련부서 및 유관기관 협조체계 강구
- 주요업무 : 상황유지, 긴급한 상황대처, 산사태 재난상황관단회의 실시 등

○ 단계별 비상근무

- 관심(보강단계) → 주의(비상1단계) → 경계(비상2단계) → 심각(비상3단계)