

# 2019 주요업무보고

2019. 2. 26.

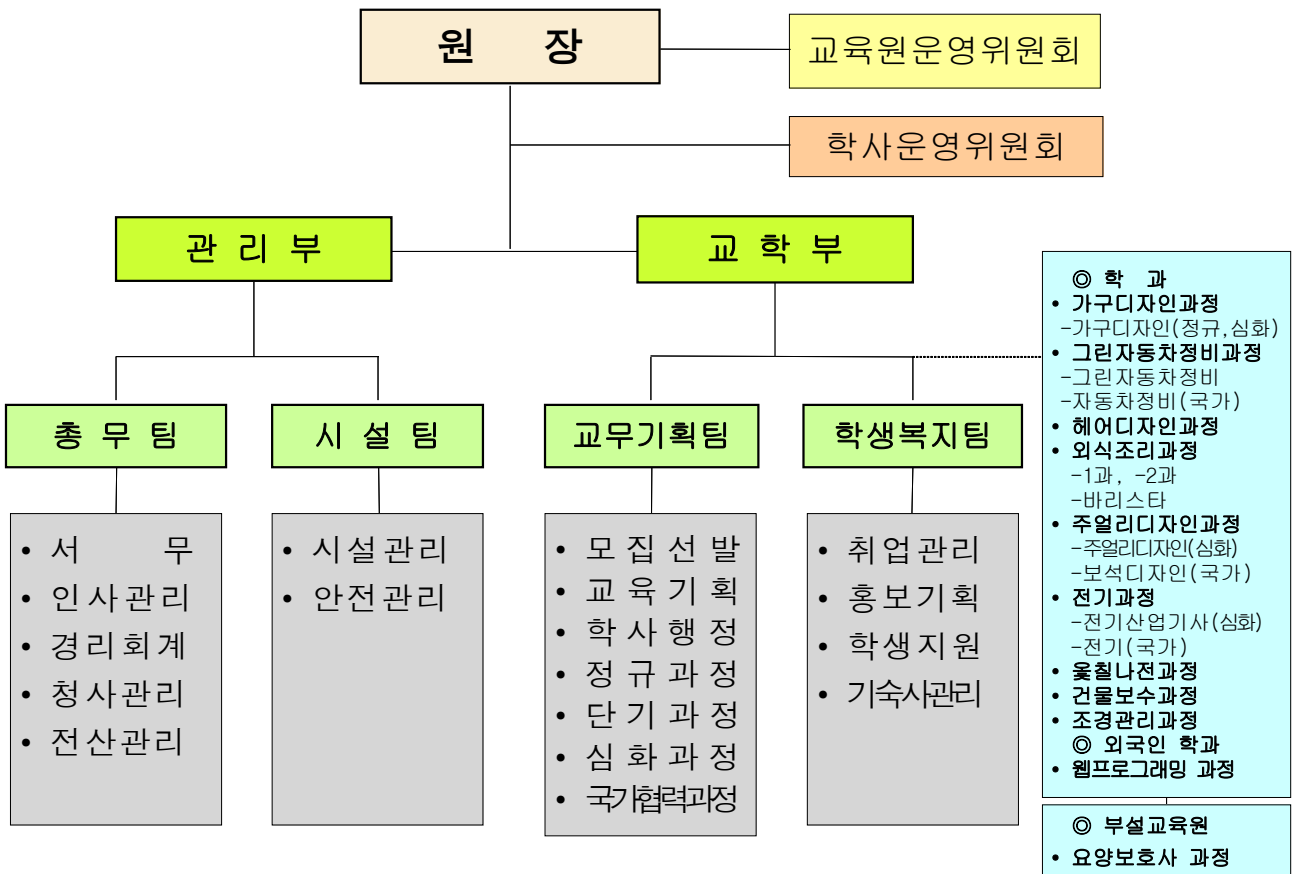
서울특별시 남부기술교육원

# I. 일반 현황

## 1. 연혁

- 1988. 9. 5 엘림직업훈련원 개원 (4개학과 201명 입학)  
※건축비 및 장비구입비등 재단 부담 약 250억원
- 1991. 8. 24 서울특별시에 기부채납(건물 등 자산일체)
- 1995. 1. 16 서울특별시립 엘림직업전문학교로 명칭 변경
- 2011. 9. 5 전국기능경기대회(직업전문학교 최초 은탑 수상)
- 2012. 1. 5 서울특별시남부기술교육원으로 명칭 변경
- 2013.12. 6 국무총리상 수상 (우수기능개발 표창)
- 2016. 2. 26 사회복지법인 엘림복지회 위탁운영(2016.3.1~2019.2.28)
- 2016. 9. 고용노동부 국가협력과정 신규 운영
- 2018. 9. 고용노동부 국가협력과정 평가 A등급 및 3년우수인증기관 선정

## 2. 조직



### 3. 교직원

직렬별	정원	현원	과부족	비 고
계	40	38	△2	
별 정 직	1	1	0	원장
훈 련 직	6	5	△1	교학부장, 교학차장, 교무기획팀장 교무담당, 취업홍보담당 학생복지팀장 겸 요양보호사 교수
훈련교수직	24	23	△1	학과교수, 사감
행 정 직	5	5	0	관리차장, 총무팀장, 경리담당, 서무
기 술 직	4	4	0	시설팀장, 전기기사 영선, 전산

- 정원 외 인원 : 8명(영양사1, 조리원3, 미화원2, 경비원2)

### 4. 훈련학과

정규 과정 (주간 1년)		심화 과정 (1년)		정규 과정 (주간 6개월)		단기 과정 (2~3개월)		외국인 과정 (주간 1년)	
학 과	정원	학 과	정원	학 과	정원	학 과	정원	학 과	정원
계	150	계	40	계	190	계	160	계	19
가구디자인	40	가구디자인	10	건물보수	60	바리스타	80	웹프로 그래밍	19
그린 자동차정비	40	전기 산업기사 (야 간)	20	울철나전	60	요양보호사	80		
외식조리	30	주얼리 디자인	10	외식조리	40				
해어디자인	40			조경관리	30				

## 5. 예산

### □ 2019년도 예산현황

-서울시 예산현황

(단위 : 천원)

		예산액(A)			
총 계	358,509	총 계	3,807,598	4,166,107	100.0%
민간위탁금(계)	306,160	공기관등에 대한 경상적 위탁 사업비	3,144,947	3,451,107	82.8%
표준훈련비(소계)	179,017	표준훈련비(소계)	2,195,770	2,374,787	57.0%
인건비	102,047	인건비	1,251,600	1,353,647	32.5%
기관운영비	35,800	기관운영비	439,150	474,950	11.4%
시설장비유지비	5,370	시설장비유지비	65,870	71,240	1.7%
교육훈련비	35,800	교육훈련비	439,150	474,950	11.4%
연구개발비		연구개발비		-	0.0%
중식비	13,240	중식비	237,080	250,320	6.0%
기숙사비	48,180	기숙사비	182,820	231,000	5.5%
저소득층 훈련수당	12,000	저소득층 훈련수당	138,000	150,000	3.6%
어학강좌 및 문화활동		어학강좌 및 문화활동	15,000	15,000	0.4%
공통경비		공통경비	10,000	10,000	0.2%
자매도시청소년초청	53,723	자매도시청소년초청	366,277	420,000	10.1%
민간대행사업비(계)	52,349	공기관등에 대한 자본적 위탁 사업비	662,651	715,000	17.2%
훈련장비	40,349	훈련장비	459,651	500,000	12.0%
시설개·보수비	12,000	시설개·보수비	203,000	215,000	5.2%

-법인전입금 예산현황

(단위 : 천원)

구 분	예산액(A)	
	금 액	비율(%)
법인전입금(계)	89,340	100.0%
인건비	62,540	70.0%
기관운영비	13,400	15.0%
시설장비유지비	0	0.0%
교육훈련비	13,400	15.0%

## 6. 시설 및 장비

위치 : 경기도 군포시 고산로 589

규모 : 대지 58,523 $m^2$  / 건물 24,554.53 $m^2$

구분	면적	준공일자	구조	용도
본관동	4,697.80 $m^2$	1988.7	철근콘크리트구조	총무팀, 교무기획팀, 웹프로그래밍 전기, 조정, 요양보호사
교학관1	3,936.64 $m^2$	"	"	각과 교사실 및 실습실 가구디자인, 그린자동차정비, 헤어디자인, 옷칠나전. 조리
교학관2	538.00 $m^2$	2007.2	일반철골조	그린자동차정비 실습실
후생관	1,417.01 $m^2$	1988.7	철근콘크리트구조	식당, 주얼리디자인
기숙사	4,109.29 $m^2$	"	"	남·여기숙사 1동, 2동
체육관	2,152.19 $m^2$	"	"	체육관
전문요양원	5,774.06 $m^2$	"	"	전문요양원 (사랑동, 행복동)
교직원숙소	1,766.81 $m^2$	"	"	30가구
기타	162.73 $m^2$	"	"	경비실, 창고 등 기타시설

장비 현황

학과명	장비명	수량
가구디자인과 등	자동대패 등 1,629종	11,308점

## Ⅱ. 2019년 주요사업 계획

### 1. 추진 방향

비전

전문직업교육을 통한 시민의 자립안정

교육  
목표

창의적  
기술인재  
육성

직업기초  
역량교육

현장중심  
실습훈련

인성교육  
프로세스

추진  
전략

- ◆ 다양한 계층이 참여하고 배울 수 있는 열린 기술교육 지향
- ◆ 맞춤형교육을 통하여 현장 적용에 강한 기술인재 육성
- ◆ 학생의 자발적 참여를 위한 적극적 지원방안 강구
- ◆ 교육원운영의 효율성 제고를 통한 비용절감 추진

## 2. 훈련 계획

### 1 교육운영 내실화를 통한 정규과정 효율 극대화

- ◆ 학과별 훈련성과 목표를 제시하고, 목표 달성도에 대한 평가를 실시하여 훈련의 질 향상 및 훈련내용의 내실화 도모

#### 훈련목표

교육과정	입학	목 표			비고
		수료율	자격취득률	취업률	
계	380	92%	75%	68%	
주간1년	150	90%	90%	70%	
심 화	40	90%	70%	75%	
주간 6개월	190	95%	65%	60%	2회

#### 훈련계획

- 훈련대상: 15세이상 서울시민  
(단 심화과정은 1년과정 수료자 또는 산업기사 자격 응시 대상자)
- 교육기간
  - 1년 과정 : 2019. 3. 4. - 2020. 2. 10. (1,440시간)
  - 6개월 과정(상) : 2019. 3. 4. - 2019. 7. 29. (700시간)
  - 6개월 과정(하) : 2019. 9. 2. - 2020. 2. 10. (700시간)
- 훈련학과
  - 주간1년 과정 : 그린자동차정비 등 4개 학과
  - 심화 과정 : 가구디자인 등 3개 학과
  - 주간6개월 과정 : 건물보수과 등 4개 학과

□ **과정별 훈련일정(2019년)**

과정	학 과	교육인원	원서접수	면접	합격발표	교육기간
총계		380	(외국인 19명 별도)			
주간 1년	소계	150				
	가구디자인	40	1.21 ~ 2.15	2.18	2.22	2019.03.04. ~ 2020.02.10
	그린자동차정비	40				
	외식조리	30				
	헤어디자인	40				
심화 1년	소계	40				
	가구디자인	10	1.21 ~ 2.15	2.18	2.22	2019.03.04. ~ 2020.02.10
	주얼리디자인	10				
	전기산업기사(야간)	20				
전기산업기사(야간)	20				2019.3.4. ~ 2019.10.25	
주간 6개월 (상)	소계	110				
	건물보수 (울칠나전)	30	1.21 ~ 2.15	2.18	2.22	2019.03.04. ~ 2019.07.29
	조경관리	30				
	조리	20				
	조리	20				
주간 6개월 (하)	소계	80				
	건물보수	30	7.08 ~ 8.16	8.20	8.23	2019.09.02. ~ 2020.02.10.
	울칠나전	30				
	조리	20				

○ **2018년 훈련 실적**

(2019.01.31.현재)

입학	수료	자격취득	취업대상	취업인원	취업률
198	12	182	10	9	90.0

※ 교육생 취업 진행 중



## 2

## 수요자 중심의 단기과정 운영

- ◆ 취업이 유리하고 수요가 많은 학과를 단기과정으로 운영
  - 평생직업 능력을 갖게 하여 사회적 안정 도모
  - 취업활동에 따른 경제적 애로 해소, 자활능력제고

### 훈련목표

학 과	입학	목 표			비고
		수료율	자격취득률	취업률	
계	160명	97%	80%	45%	
바리스타(주간)	80명	97%	75%	45%	2회
요양보호사(주간)	80명	97%	85%	45%	2회

### 훈련계획

- 훈련대상 : 15세 이상 서울시민
- 훈련시간 : 240 ~ 300시간

### 과정별 훈련일정(2019년)

과 정		교육인원	원서접수	면접	합격발표	교육기간
계		160				
1차	바리스타(주간)	40	01.28~02.28	3.05	3.7	03.11 ~ 05.10
	요양보호사(주간)	40	01.28~03.08	3.12	3.14	03.18 ~ 05.02
2차	바리스타(주간)	40	04.15~05.17	5.21	5.23	05.27 ~ 07.26
	요양보호사(주간)	40	03.15~04.26	4.30	5.2	05.07 ~ 06.26

- 2018년 훈련 실적 (2019.01.31.현재)

입학	수료	자격취득	취업대상	취업인원	취업률
358	339	194	323	76	23.5

※ 교육생 취업 진행 중

### 3

## 국가직무능력표준(NCS) 교육훈련과정 운영안정화

- ◆ 직업능력개발훈련을 지역산업 수요에 맞게 매칭하고 산업 현장성 강화 및 능력중심 사회 기반 조성
  - 정부 정책 방향에 따라 모든 과정에 국가직무능력표준(NCS)을 도입
  - 직무능력 중심의 교육훈련을 실시

### □ 사업개요

- 적용대상 : 정규, 심화과정 11개학과
- 적용비율 : 훈련시수의 40% ~ 80%적용
- 훈련과정 : NCS기반 훈련기준 맞게 교과과정 편성 운영

### □ 추진계획

- '19. 1~2 : NCS기반 훈련기준 적용 훈련계획 수립
- '19. 3~'20. 2 : NCS기반 훈련 및 평가 실시
- 전체교수의 NCS 관련 직무연수 실시

### □ 기대효과

- NCS를 활용하여 교육훈련영역서, 학습안내서 등 패키지 활용가능
- NCS 능력단위 자격을 통한 맞춤형 기업 취업 연계 가능
- 기업체에서 요구되는 직무를 수행할 수 있는 교육훈련으로 취업률 제고

## 4 기업체 직무수행 인재양성 국가협력과정 운영

- ◆ 국가기간산업이나 국가전략산업 중 인력부족 직종과 산업 현장의 인력 수요 증대에 따라 인력 양성이 필요한 직종에 대하여 지원·기능인력 및 전문·기술인력 양성
  - NCS를 적용한 실무 중심의 직업훈련
  - 내일배움카드 국비지원 실업자 교육

### 훈련개요

- 훈련대상
  - 고용노동부 고용센터, 지자체단체 등 작업안정기관에서 구직을 등록한 15세 이상 실업자
- 훈련인원 : 120명
- 훈련학과
  - 정규(주간 1,400시간) : 보석디자인 등 3개 학과
  - 단기(주간 700시간) : 조경관리 학과

### 훈련계획

학 과	정원	교육기간	교육시간	비고
계	120			
보석디자인	30	`19.03.11~`19.12.13	1,200	
자동차정비	30			
전기	30			
조경관리	30	`19.08.19.~`20.1.29	700	'19년 하반기 통합심사 신청 예정

### 훈련목표

교육과정	입학	목 표			비 고
		수료율	자격취득률	취업률	
주간1년, 5개월	120명	93%	84%	76%	

- 2018년 훈련 실적 (2019.01.31.현재)

학 과	정원	입학	수료	자격취득	취업대상	인원	취업률
계	150	135	121	89	121	46	38.0

## 5 취업 및 창업 지원

### 1 기업 전담 맞춤 훈련

- ◆ 산업체 현장중심의 교육을 실시하여 입학인원의 30% 이상을  
약정하고 약정인원의 50%이상을 채용하는 맞춤 훈련 실시
  - 업체에 필요한 수준의 기술인력 양성
  - 업체보유 장비 및 강사활용으로 파트너쉽 구축
  - 교육생에 대한 취업보장, 훈련참여의욕 배가

#### 사업개요

- 적용대상 : 주간1년 과정 4개 학과
- 훈련약정 : 정원의 30%이상 약정, 약정인원의 50%이상 취업목표
- 정규 수업일수 80% 이수 후 기업체 현장실습 및 취업연계

#### 추진계획

- '19. 3~4 : 대상 업체 발굴 선정(학과별 15개 업체이상)
- '19. 5 : 훈련약정 체결
- '19. 8~9 : 업체 견학 및 업체초청 특강 실시
- '19. 11 : 맞춤업체 현장실습 실시
- '19. 12 : 취업알선, 맞춤업체 간담회 및 실무자 면접

#### 추진실적(2018년)

년도	훈련학과	교육생	훈련약정	
			업체	인원
2018년	가구디자인 외 7개학과	191	105	166

## ② 현장실습을 병행한 듀얼시스템 운영

◆ 교육기간 중 교육생이 현장실습을 병행하여 현장에서 요구하는 기술을 습득하여 취업과 연계

- 기업체는 성실한 교육생을 미리 확보하여 고용의 안정화
- 교육원은 취업률제고와 업체와의 상생할 수 있는 프로그램

### 사업개요

- 적용대상 : 1년 과정 4개학과 (그린자동차정비학과, 외식조리학과, 헤어디자인학과, 전기심화과정)
- 실습업체 : 종사자수 10인 이상 기업과 협약
- 수료시점 80% 시점에서 현장실습

### 추진계획

- '19. 7 ~ 8 : 대상 업체 발굴
- '19. 9 : 업체와 현장실습 약정체결
- '19. 10 ~ 12 : 기업체 현장 실습 진행
- '19. 12 : 취업연계

### 추진실적(2018년)

학과명	실습기간	실습인원	업체수	비고
계		33	12	
그린자동차정비	8.27~11.14	16	5	현대자동차 트럭 앤 버스 상용차 아카데미
전기산업기사(심화)	10.16~11.12	2	2	
헤어디자인	12.3~12.7	15	5	

### ③ 창업 지원 프로그램 운영

◆ 창업지원 프로그램을 통한 구체적인 창업지원을 목표로 하고 있으며 성공하는 창업을 위한 교육과 공간을 지원

#### □ 창업교육 실시

- 목 적 : 창업희망자를 중심으로 서울시 산하기관과 연계하여 창업을 준비할 수 있도록 이론과 실기교육 실시
- 교육지원 : 서울신용보증재단
- 교육대상 : 창업희망자
- 추진계획 : 창업교육 2019.7.15.~7.16(13시간)  
SNS마케팅교육 2019. 9.26.~9.27(13시간)  
푸드트럭 창업 2019. 12.4 ~ 12.5
- 추진실적 : 창업교육 2018. 6.14 ~ 6.15(13시간)  
SNS마케팅교육 2018. 10.15 ~ 10.16(13시간)  
외식창업교육 2018. 12.6 ~ 12.7(12시간)

#### □ 창업보육센터 운영

- 목 적 : 교육원 내 공간 활용하여 수료생 중 창업희망자에게 사무공간 제공 및 창업을 구체화할 수 있도록 지원하여 취·창업률 향상에 기여할 뿐만 아니라 교육생들에게 동기부여의 긍정적인 모델링을 제공하고자 함.
- 사업개요
  - 창업지원대상 : 수료생 중 창업희망자
  - 주요지원사항 : 창업공간, 인터넷등 일반관리비, 관련정보제공 등
  - 지원기간 : 기본1년(이후 성과평가를 통해 연장 여부 결정)
- 추진계획
  - 2019년 운영팀 : 가구제작, 옷칠나전, 헤어
- 추진현황
  - 2016년 : 가구제작, 주얼리제작, 옷칠나전, 헤어살롱
  - 2017년 : 가구제작, 옷칠나전, 헤어살롱
  - 2018년 : 가구제작, 옷칠나전, 헤어살롱

#### ④ 교수 기업전담제 확대

◆ 교수기업전담제를 통해 양질의 취업처를 확보하고 현장에 맞는 실무교육을 실시하도록 기업과 협력적인 관계를 유지할 수 있도록 함

#### 사업개요

- 적용대상 : 주간1년 과정 전체학과 교수
- 협약목표 : 학과당 15개 업체 이상 산학협력
- 대 상 : 서울시 정규과정 5개학과
- 업 체 수 : 총 75개 이상

#### 추진계획

- 산학협력 및 취업에 관한 긴밀한 협력체제 유지
- 교육원 교육생 현장실습 지원
- 기타 상호발전을 위한 산학협력 지원
- 협약실시 : 2019. 4월~5월

#### 추진실적(2018년)

구 분	교수인원	업 체 수	비 고
계	11	106	
가 구 디 자 인	2	14	
그 린 자 동 차 정 비	4	21	자동차검사정비협회 별도 협약(1,422개 업체) (서울,경기,금천)
외 식 조 리 1 , 2	3	45	
헤 어 디 자 인	2	26	

## ⑤ 취업 및 사후관리 강화 위원회 운영

- ◆ 교육생에 대한 취업 및 사후관리 강화 위원회를 구성하여 적극적인 취업률, 고용보험 가입률을 제고 할 수 있는 방안을 모색하고 발전적인 직업교육의 모델링을 마련하고자 함

### □ 사업개요

- 위원회 구성 : 위원장 1명, 부위원장 1명, 학과 위원
- 위원회 정기 회의 실시 : 분기별 1회 실시
- 기 능
  - 취업 및 사후관리를 통한 수료생 취업률, 고용보험가입률 제고
  - 취업우수과정 모델링을 통한 취업 및 사후관리 제도 개선방안 논의
  - 교육생 취업교육 진행 및 교육생 취업 강화 대책 강구

### □ 추진계획

- 실시계획 : 2019년 3월, 6월, 9월, 12월

### □ 추진실적(2018년)

- 2018. 3. 19 : 5차 취업 및 사후관리 강화 위원회 개최  
(취업업무 공유 세미나 실시)
- 2018. 7. 6 : 6차 취업 및 사후관리 강화 위원회 개최  
(취업률 우수학과 포상 실시)
- 2018. 9. 7 : 7차 취업 및 사후관리 강화 위원회 개최  
(사후관리 업무 논의, 취업멘토링 실시 논의)
- 2018. 12. 20 : 8차 취업 및 사후관리 강화 위원회 개최  
(취업페스티벌 결과보고, 학과별 취업전략 논의)



## ⑥ 취업페스티벌

- ◆ 교육생들의 취업 분위기 조성 and 학과별 기업체 면접을 통한 실질적인 취업연계 및 취업률 향상을 도모

### □ 사업개요

- 개최내용
  - 학과별 맞춤 및 MOU업체 채용면접
  - 업체 대표 및 실무자 특강
  - 전문강사 연계 이력서 자기소개서 면접실무 특강
- 참여대상
  - 서울시 정규과정 교육생 및 관계 업체

### □ 추진계획

- 실시계획 : 2019년 10월
- 실시내용
  - 고용센터연계 이력서, 자기소개서 작성 및 면접실무특강 실시
  - 기업체 대표 및 인사담당자의 교육원 내방 교육생 현장 면접 진행
  - 장기적인 기술역량개발을 위한 분야별 명장 초청특강

### □ 추진실적(2018년)

- 실시일 : 2018. 11. 28 ~ 12. 7
- 실시내용
  - 전문강사 이력서 자기소개서 작성 및 면접 대비 실무 교육
  - 기업체 실무자 면접(12개 업체, 교육생 38명 참여)
  - 교수님과 함께하는 취업반상회
  - 기타 이벤트 부대행사

## 7 생활·취업지도

### ◆ 교육원생활의 빠른 적응과 안정적인 취업 알선

- 애로상담, 단체행사를 통한 소속감 고취 및 중도탈락 예방
- 우수업체 개발 및 관리
- 취업률 제고

### □ 생활지도

- 사회저명인사의 특강 등을 통한 인문학 교육 실시
- 애로상담, 학과소풍, 체육대회 등을 통한 적응력 제고
- 헌혈, 요양원 봉사, 기술사회봉사 등 사회참여 교육실시
- 동아리활동, 문화생활 지원등을 통한 즐거움과 소속감 고취
- 학생회 운영으로 교육생들의 의견 적극 청취

### □ 취업지도

- 직업핵심역량, MBTI 검사 등 직업기초능력 교육 실시
- 직장인의 예절, 직장 적응 기법 등 취업특강 실시
- 창업희망자 서울특별시 유관기관 협조 창업교육실시
- 신규 취업처 개발 및 DB화

### □ 시민일자리설계사 적극 활용

- 정규, 단기과정 직업상담 및 취업알선
- 교육생 생활상담 및 진로상담
- 서울시일자리플러스센터 연계 면접실무특강 등 진행
- 신규 취업처 개발 및 DB화

## ⑧ 취업홍보레터 ‘남친소식’ 발간

- ◆ 교육원 및 학과 소식을 홍보하고, 취업처의 구인의뢰를 유도하기 위하여 교육원 소식지 발간

### □ 사업개요

- 명 칭 : ‘남친소식’ (남부기술교육원의 친절한 소식지)
- 목 적 : 교육원 및 학과 행사 등 주요소식을 알림으로서 맞춤형 업체 및 취업처 관리 강화와 교육생 공감대 형성.
- 제작주기 : 매월 1회 발행

### □ 추진계획

- 주요내용 : 3개 부분으로 분류
  - 교육원 소식(매월 교육원 전체 주요 소식 사항)
  - 학과별 소식(매월 각 학과 행사 및 직업훈련현황)
  - 채용문의 연락처(교육생 취업연계 안내정보 및 문의처 제공)
- 배 포 : 온라인 및 오프라인(우편) 발송
  - 취업처 : 맞춤형업체 및 취업처 대상 이메일 및 우편 발송
  - 교육생 : 교육원 홈페이지 게재

## 6 교육생 및 교수 지원

### 학생자치회 간담회 및 급량회의 개최

- 목 적 : 각 학과 임원들과 교육원 발전 도모
- 일 정 : 매월 실시
- 지 원 : 자치회장학금 매월 지원

### 문화활동 실시

- 목 적 : 문화생활을 통한 교육생 단합 및 스트레스 해소를  
돕고자 교육생 문화활동 실시
- 일 시 : 2019. 4월, 9월 중 (2회)
- 참여대상 : 서울시과정 교육생

## □ 교수 역량 강화 프로그램 운영

### ◆ 교사연수, 업체견학, 성과급 지급 등 능력향상사기진작을 위한 시책 병행 추진

- 교사 개인의 능력향상과 교육의 질적 향상을 도모
- 교육생의 성취율(자격취득, 취업)을 제고시켜 교육원 발전을 위한 계기 마련

### ○ 최신 기술 습득을 위한 교직원 의무교육 이수제 실시

- 60시간 이상 의무이수  
(관련 자격증 취득, 관련분야 산업체 현장연수, 외부기관 연수프로그램 등)
- 방학기간을 이용하여 중점적으로 실시
- 고용노동부주관 훈련교사 직무보수교육 실시

### ○ 업체견학 : 연 2회 이상 전시회 및 업체견학 실시

### ○ 서울시 기술교육원 교직원워크숍 : 5월 실시

- 주제발표, 사례연구, 분임토의 등

### ○ '19. 7월 ~ 8월 : 상반기 산업체 현장 연수 및 전공 연수 실시

### ○ '19. 12월 ~ '20. 1월 : 하반기 전공 연수 실시

### 3. 2019년 중점 추진 계획

#### ① 서울 산업수요를 반영한 학과개편 지속 추진

◆ 국가기간·전략산업 직종 위주로 학과 개편 및 새로운 직업 수요 반영

- 기업체 수요와 산업트렌드를 반영한 훈련과정 신설
- 국가협력과정 서울도심 제조업 우선 반영하여 학과 신설
- 서울시기술교육원 운영 혁신에 따라 학과 통·폐합

□ 2018년 대비 훈련인원 : 750명 → 679명 (71명 감원)

□ 개편내용

○ 서울시 과정(총 600명 → 559명)

구분	과정	개편 전	개편 후	비고
계		110명	70명	△ 40명
폐과	단기	가구DIY (80명)	폐지	훈련실적 저조 폐과
전환	정규	외식조리 2 (30명)	조리(20명×2차=40명)	정규1년 → 정규6개월
	정규		조경관리 (30명)	국가협력과정 → 정규6개월

※ 외국인 교육생 : 20명 → 19명 (1명 감원)

○ 국가 협력과정(총 150명 → 120명)

구분	과정	개편 전	개편 후	비고
계		60명	30명	△ 30명
축소	단기	조경관리 (60명)	조경관리 (30명)	2회→1회

## ② 우수 기능 인력양성 특화교육 과정 운영

- ◆ 기능경기대회 출전을 통한 우수하고 숙련된 기능인력을 양성하고, 기업에서도 인정하는 핵심 인재로 발굴하여 취업으로 연계하고 우수한 기술력을 전수하고자 함

### □ 사업개요

- 대상 : 정규과정 교육생 중 기능우수자 선발
- 방법 : 매년 4월 서울특별시 기능경기대회 출전 후 입상자들에 대해 10월에 실시한 전국기능경기대회 출전, 최종적으로는 세계기능올림픽대회 입상을 목표로 교육훈련
- 지원 : 향상과정인 심화과정에 연계하여 기능경기대회 출전 교육, 실습재료, 장비 우선 지원

### □ 2019년 기능경기대회 출전(예정) 인원

- 2019년 서울시 기능경기대회 출전(예정) 인원
  - 대회 기간 : 4. 3(수) ~ 4. 8(월)

직 종	출전인원	관련학과
계	12 명	
가 구	3 명	가구디자인
목 공 예	3 명	가구디자인
보 석 가 공	6 명	주얼리디자인

### ○ 2019년 전국 기능경기대회 출전 계획

- 출전자격 및 인원 : 서울시기능경기대회 입상자
- 전국 기능경기대회 기간: 10. 4(금)~10. 11(금) 부산광역시 개최

### ※ 역대 기능경기대회 성적(1989~2018)

구 분	세계기능올림픽대회				전국기능경기대회				서울시기능경기대회				장애인대회
	금	은	동	우수	금	은	동	우수	금	은	동	우수	
계	2	-	-	2	14	20	13	15	56	41	46	25	8

### ③ 자매·우호도시 청소년 초청 외국인 직업훈련 실시

- ◆ 서울시가 외국의 자매·우호 도시와 교류 협력 사업을 활성화
  - 대한민국 수도 서울에 대한 이해 증진과 국제적 위상 제고 위해 2001년부터 실시하고 있음

#### 사업개요

- 교육기간 : 1년(약 10개월) 과정
- 훈련대상 : 18세 ~ 25세 고등학교 졸업 이상 학력의 청소년(기혼자 제외)
- 교육학과 : 웹프로그래밍(19명)

#### 운영계획

구분	계	인도네시아	카자흐스탄	멕시코	콜롬비아	이집트	부탄	수단	케냐	파푸아뉴기니
웹프로그래밍	19명	3	2	2	2	2	2	2	2	2

#### 추진현황(최근 5년간)

연도	국가	수료인원	비고
계		208명	
2018	9개국	20명	
2017	10개국	36명	
2016	10개국	37명	
2015	12개국	53명	
2014	12개국	62명	

#### 기대 효과

- 국제교류사업의 성공적인 예(한국의 선진 기술 전파 및 자국 경제발전에 기여)
- 자매·우호도시들의 지속적인 관심과 지지(국제도시 서울 이미지 제고)



#### 4 예치환불제 확대운영

- ◆ 교육훈련생에게 교육훈련비의 일부를 징수(예치) 및 환급
  - 입학시 단기과정 20만원을 예치하고 수료시 전액 환급

#### □ 사업개요

- 교육훈련생에게 교육훈련비의 일부를 징수(예치) 및 환급
  - 교육훈련비 징수(표준훈련비 10% 이내) : 교육원 입학시 납부
    - ※ 선납 : 단기과정 20만원<6개월> 이내
  - 교육훈련비 환급 : 교육 수료시 전액 환급
- ※ 우선선발 대상자 등 취약계층에 대해서는 예치환불제 적용 제외

#### □ 추진계획 : 3개학과로 확대운영

- 학 과 명 : 전기산업기사(심화과정), 건물보수(주간-6개월),  
바리스타(단기과정)

#### □ 추진실적 : 2개학과

- 학 과 명 : 바리스타, 건물보수학과(단기과정 - 주간)
- 예치금액 : 20만원 (기준일:2019.1.31)

학과명	훈련생 모집			중도탈락			비고
	모집인원	접수인원	접수율	입학인원	탈락인원	탈락률	
바리스타	40명	96명	240%	40명	0명	0%	상반기
	40명	123명	308%	40명	1명	2.5%	하반기
건물보수	30명	65명	217%	30명	1명	3.3%	하반기

## 4. 2019년 시설 및 장비 보강

### 시설 - 3건 215,000천원

(단위 : 천원)

공사명	예산액	비고
계	215,000	
기숙사1.2동 숙소 난방 황주배관 교체공사	183,000	
본관동 2층 수장시공 도배부스 설치공사	12,000	
기타 공사(담장 도장공사 및 시스템 냉,난방기 세척작업)	20,000	

### 교육훈련장비 - 81종 831점 500,000천원

(단위 : 천원)

학과	수량		예산액	장비내역
	종	점		
계	81	831	500,000	
가구디자인학과	2	2	70,000	CNC 라우터 등
그린자동차정비학과	4	14	196,800	엔진종합검사장비 등
외식조리과	3	33	14,027	가스렌지 등
바리스타	2	6	33,000	에스프레소 커피머신 등
전기	2	11	6,213	컬러복합기 등
주얼리디자인과	20	222	73,143	모니터 등
헤어디자인학과	5	117	32,795	에어빔 스텐드 등
웹프로그래밍과	1	2	4,600	비디오프로젝터
관리부	3	4	4,336	냉장고 등
교학부	7	12	4,548	랙케이스 등
기숙사1	9	161	20,189	체스트프레스머신 등
공통	23	247	40,349	도배풀기계 등

# Ⅲ. 2018년 직업훈련실적

## 1. 훈련실적

### □ 최근 3년간(2016~2018년) 훈련실적(수료 기준)

○ 정규과정 훈련실적 - 취업률 62.8%(3년 평균, 취업대상자 대비 취업률)

구 분	입학인원 (A)	수료인원 (B)	취업대상 (C)	취업인원 (D)	취업률(%)	
					수료대비 (D/B)	대상대비 (D/C)
계	886	612	511	321	52.5	62.8
2018년	198	12	10	9	75.0	90.0
2017년	315	276	243	166	60.1	68.3
2016년	373	324	258	146	45.1	56.6

※ 취업대상 : 비취업인원(진학자, 입대자, 취업불가능자(수감, 이민, 장기입원 등)을 제외한 수료생

○ 단기과정 훈련실적 취업률 31.5%(3년 평균, 취업대상자 대비 취업률)  
- 훈련기간이 짧은 단기과정 특성상 취업률이 다소 낮음

구 분	입학인원 (A)	수료인원 (B)	취업대상 (C)	취업인원 (D)	취업률(%)	
					수료대비 (D/B)	대상대비 (D/C)
계	1,088	1,083	1,030	324	29.9	31.5
2018년	358	339	323	76	22.4	23.5
2017년	366	347	320	129	37.2	40.3
2016년	364	344	322	119	34.6	37.0

정규과정

○ 2018년

(2019.01.31 기준 / 단위 : 명, %)

과정	학 과	정원	지원	입학	중도 탈락	훈련중	수료	자격 취득	취업 대상	취업		
										인원	대상 대비	수료 대비
총 계		220	468	198	30	156	12	131	10	56	-	-
주간 1년	소 계	180	397	158	19	139	-	129	-	45	-	-
	가구디자인	40	164	40	5	35	-	35	-	7	-	-
	그린자동차정비	40	73	33	1	32	-	30	-	5	-	-
	외식조리 1	30	53	25	5	20	-	18	-	17	-	-
	외식조리 2	30	37	25	1	24	-	21	-	5	-	-
	헤어디자인	40	70	35	7	28	-	25	-	11	-	-
심화	소 계	40	71	40	11	17	12	2	10	11	-	-
	가구디자인	10	14	10	3	7	-	-	-	1	-	-
	주얼리디자인	10	14	10	-	10	-	-	-	1	-	-
	전기산업기사(야)	20	43	20	8	-	12	2	10	9	90.0	75.0

※ 취업은 고용보험 가입 실적만 인정, 2018년 훈련실적마감 기준일은 2019.5.31.

외국인과정

(2019.01.31 기준 / 단위 : 명, %)

과정	학과명	입학 인원	수료 인원	자격증취득(1년과정)		비 고
				인 원	비 율	
계		20	20	19	95.0	(10개국 20명) 인도네시아 3, 카자흐스탄 2 케냐 2, 파푸아뉴기니 2 부탄 3, 멕시코 2 콜롬비아 2, 수단 2 이집트 2
1년 과정	웹프로그래밍	20	20	19	95.0	

□ 단기과정

○ 2018년

〈일반과정〉

(2019.01.31 기준 / 단위 : 명, %)

과정	학 과	정원	지원	입학	중도 탈락	수료	자격 취득	취업 대상	취업		
									인원	비율 (대상)	비율 (수료)
1기	계	240	518	238	10	228	143	227	59	26.0	25.9
	가구DIY(야간1차)	40	63	40	4	36	10	35	8	22.9	22.2
	바리스타(주간1차)	40	96	40	0	40	31	40	6	15.0	15.0
	요양보호사(주간1차)	40	68	40	2	38	36	38	19	50.0	50.0
2기	가구DIY(야간2차)	40	81	40	2	38	-	38	10	26.3	26.3
	바리스타(주간2차)	40	123	40	1	39	30	39	6	15.4	15.4
	요양보호사(주간2차)	40	87	38	1	37	36	37	10	27.0	27.0

※ 가구DIY 2차과정은 해당 자격증이 없음.

〈베이비부머과정〉

(2019.01.31 기준 / 단위 : 명, %)

과정	학 과	정원	지원	입학	중도 탈락	수료	자격 취득	취업 대상	취업		
									인원	비율 (대상)	비율 (수료)
베 이 비 부 머	계	120	226	120	9	111	51	96	17	17.7	15.3
	건물보수(주간1차)	30	64	30	3	27	16	24	5	20.8	18.5
	건물보수(주간2차)	30	67	30	1	29	27	29	2	6.9	6.9
	옷철나전(주간1차)	30	44	30	3	27	8	15	8	53.3	29.6
	옷철나전(주간2차)	30	51	30	2	28	-	28	2	7.1	7.1

## □ 국가협력사업과정

(2019.01.31 기준 / 단위 : 명, %)

학 과	정원	지원	입학	중도 탈락	수료	자격 취득	취업 대상	취업		
								인원	비율 (대상)	비율 (수료)
계	150	329	135	14	121	89	121	46	38.0	38.0
보석디자인	30	55	19	4	15	15	15	6	40.0	40.0
자동차정비	30	65	29	4	25	24	25	11	44.0	44.0
전기	30	68	28	3	25	25	25	18	72.0	72.0
조경관리 1차	30	73	30	1	29	25	29	10	34.5	34.5
조경관리 2차	30	68	29	2	27	0	27	1	3.7	3.7

※ 조경관리2차는 수료 후 2019년 3월에 기능사1회 실기시험 응시 예정이며, 최종 훈련 실적마감 기준일은 2019.7.30.

## □ 2018년 기능경기대회 입상 실적

구 분		전국기능경기대회				서울시기능경기대회			
년도	계	금	은	동	우수	금	은	동	우수
2018	13	1	1	1	3	2	2	2	1

- 2018년 서울시기능경기대회 입상 :  
금메달(가구, 목공예)2명, 은메달(목공예, 보석가공)2명,  
동메달(가구, 보석가공)2명, 우수(목공예)1명
- 서울시장애인기능경기대회 입상 :  
금메달(나전철기) 1명, 은메달(나전철기) 1명
- 2018년 전국기능경기대회 입상 :  
금메달(가구)1명, 은메달(목공예)1명, 동메달(가구)1명  
우수(목공예)1명, 장려(보석가공)2명
- 전국장애인기능경기대회 입상 : 금메달(나전철기) 1명

※ 역대 기능경기대회성적(1989~2018)

구 분	세계기능올림픽대회				전국기능경기대회				서울시기능경기대회				장애인대회 금·은·동
	금	은	동	우수	금	은	동	우수	금	은	동	우수	
계	2	-	-	2	14	20	13	15	56	41	46	25	8

□ 2018년 기타 각종 외부대회 입상실적

학과	대회명	입상내역
가구디자인	2018년 대한민국가구디자인 공모전	기업상 1명
옷칠나전	2018 대한민국 미추홀 한국전통문화 예술작품 공모전	최우수상 3명 우수상 3명 특별상 1명 입 선 6명
	2018년 제3회 대한민국명장회 나전옷칠 기능경기대회	- 옷칠부문 동 상 3명 장려상 5명  - 나전부문 대상 1명 (고용노동부장관상) 동상 4명 장려상 4명
주얼리 디자인	2018년 제19회 한국귀금속공예기술경기대회	대상 1명 (고용노동부장관상) 은상 1명

## 2. 시설 및 장비 보강실적

시설 - 5건 216,701천원

(단위 : 천원)

공사명	예산액	비고
계	216,702	
지하수 사용연장허가, 영향평가 및 사후관리	15,400	
지하저수조 내부 무용제 에폭시공사	20,795	
울칠나전학과 실습장보완, 전산실 ,기숙사 숙소 개보수 공사	77,253	
실습동 2층 시스템 냉,난방기 설치공사	28,745	
본관동외 5개동 지붕 및 평 스크라브 방수, 도장공사	74,509	

교육훈련장비 - 43종 343점 174,862천원

(단위 : 천원)

학과	수량		예산액	장비내역
	종	점		
계	43	343	174,862	
가구디자인학과	6	18	3,565	책상 등
그린자동차정비학과	5	20	90,418	EF소나타엔진실습장비 등
헤어디자인학과	5	9	9,070	일체형 컴퓨터 등
울칠나전	2	2	4,470	자동진공칠회전물레 등
주얼리디자인학과	14	109	38,001	빔 프로젝터 등
기숙사	5	141	10,342	라운지의자 등
공동(교무팀)	3	37	14,302	데스크톱컴퓨터 등
공동(관리부)	3	7	4,694	캐비닛 등



### 3. 예산 집행 실적

#### □ 2018년도 예산집행현황

- 서울시 위탁금 예산집행현황

(단위 : 천원)

구분	예산액(A)		교부액(B)		집행액(C)		교부잔액(B-C)	
	금액	%	금액	%	금액	%	금액	%
합계	3,433,529	100.0	3,435,454	100.0	2,965,425	86.3	470,029	13.7
민간위탁금	3,008,962	87.6	3,010,887	100.0	2,573,861	85.5	437,026	14.5
표준훈련비	1,826,932	53.2	1,826,932	100.0	1,696,513	92.9	130,419	7.1
인건비	1,082,899	31.5	1,082,899	100.0	976,957	90.2	105,942	9.8
기관운영비	362,325	10.6	362,325	100.0	339,683	93.8	22,642	6.2
교육훈련비	326,090	9.5	326,090	100.0	325,990	100.0	100	0.0
시설장비유지비	55,618	1.6	55,618	100.0	53,883	96.9	1,735	3.1
식사비	149,030	4.3	149,030	100.0	130,693	87.7	18,337	12.3
기숙사비	363,000	10.6	363,000	100.0	222,213	61.2	140,787	38.8
훈련수당	150,000	4.4	150,000	100.0	48,071	32.0	101,929	68.0
예비비	10,000	0.3	11,925	119.3	1,925	16.1	10,000	83.9
우수기능인양성비	18,000	0.5	18,000	100.0	18,000	100.0	0	0.0
문화활동비	15,000	0.4	15,000	100.0	10,465	69.8	4,535	30.2
성과급	27,000	0.8	27,000	100.0	27,000	100.0	0	0.0
자매도시청소년초청	450,000	13.1	450,000	100.0	418,982	93.1	31,018	6.9
민간대행사업비(계)	424,567	12.4	424,567	100.0	391,564	92.2	33,003	7.8
훈련장비구입비	194,567	5.7	194,567	100.0	174,862	89.9	19,705	10.1
시설개보수비	230,000	6.7	230,000	100.0	216,702	94.2	13,298	5.8

- 법인전입금 예산집행현황

(단위 : 천원)

구분	예산액(A)		교부액(B)		집행액(C)		교부잔액(B-C)	
	금액	%	금액	%	금액	%	금액	%
법인전입금(계)	200,000	100.0	166,668	83.3	110,660	66.4	56,008	33.6
인건비	110,000	55.0	81,667	74.2	28,179	34.5	53,488	65.5
기관운영비	54,000	27.0	50,000	92.6	48,529	97.1	1,471	2.9
교육훈련비	30,000	15.0	30,000	100.0	29,883	99.6	117	0.4
시설장비유지비	6,000	3.0	5,000	83.3	4,068	81.4	932	18.6

# IV. 2018년 행정사무감사 처리결과

## ■ 총괄

- 수감결과 지적사항 등 ----- 총 7건
- 조치결과

구	분	계	완료	추진중	검토중	미반영
계	계	7	7	-	-	-
	시정·처리 요구사항	3	3	-	-	-
	건의사항	-	-	-	-	-
	기타(자료제출 등)	4	4	-	-	-

### 시정 및 처리 요구사항

시정 및 처리 요구사항	조치결과 및 향후추진계획
○ 남부기술교육원은 직원숙소를 사용하고 있는데 숙소를 주는 것은 특혜라고 생각될 수 있음으로 이에 대한 시정 요구	<input type="checkbox"/> 추진상황 : 추진완료 <input type="checkbox"/> 추진내용 <ul style="list-style-type: none"> <li>○ 서울시에서 교직원숙소 직원과 가족의 이용은 공유재산 및 물품관리법 및 법률자문 결과 수탁기관 의견 수렴 검토 조치</li> <li>-남부기술교육원 교직원에 대해서는 공유재산 사용수익허가(무상)</li> <li>-서울시립엘림노인전문요양원 직원 교직원 숙소 입주에 대해서는 재산관리 변경 별도관리</li> </ul> <input type="checkbox"/> 향후계획 <ul style="list-style-type: none"> <li>○ 기술교육원 교직원 사용수익 허가후 처리</li> <li>○ 노인요양원 직원에 대해서는 재산관리(분임관 지정) 변경</li> </ul>

시정 및 처리 요구사항	조치결과 및 향후추진계획
<p>○ 남부기술교육원 징계·인사위원회는 전부 남성으로 되어 있음. 하나의 성별로 구성되는 것에는 문제가 있기 때문에 시정바람.</p>	<p><input type="checkbox"/> 추진상황 : 추진완료</p> <p><input type="checkbox"/> 추진내용</p> <ul style="list-style-type: none"> <li>○ 징계·인사위원회의 경우 임시 구성한 것으로 차후 남부기술교육원 징계·인사위원회 및 각종 위원회 구성 시 성비를 고려하여 여성이 일정비율 이상이 되도록 위원회를 구성 운영하겠음.</li> </ul>
<p>○ 남부기술교육원 징계·인사위원회에서 결정된 중징계(시험 감독 수당지급 및 실습식재료 납품 관련 등)에 대해 위탁되어 있는 재단의 대표이사 독자적인 판단으로 감경되는 과정이 적정한지에 대한 점검 필요.</p>	<p><input type="checkbox"/> 추진상황 : 추진완료</p> <p><input type="checkbox"/> 추진내용</p> <ul style="list-style-type: none"> <li>○ 직원에 대한 징계사항은 수탁법인 인사위원회에서 징계사항을 심의 결정하여 대표이사에게 감경안을 위임하였고 법인 대표이사는 노무사, 변호사 등의 자문과 징계대상자가 장관상 수상 및 장기근속자로 교육원 발전에 기여한 공적 등을 감안하여 감경한 것입니다. 차후 위원회 결과가 반영 될 수 있도록 하여 시정하겠음.</li> </ul>

## 기타(자료제출 등)

자료제출 등 기타사항	조 치 결 과
1. 각 기술교육원별 국기예산집행자료(2016-2018)세입세출내부내역	<input type="checkbox"/> 추진상황 : 완료 <input type="checkbox"/> 추진내용 및 향후 추진계획 - 자료 제출 완료 (2018.11.14.)
2. 각 기술교육원별 시비, 국기별 업무 분장표	<input type="checkbox"/> 추진상황 : 완료 <input type="checkbox"/> 추진내용 및 향후 추진계획 - 자료 제출 완료 (2018.11.14.)
3. 각 기술교육원별 인건비 규정 가이드라인	<input type="checkbox"/> 추진상황 : 완료 <input type="checkbox"/> 추진내용 및 향후 추진계획 - 자료 제출 완료 (2018.11.14.)
4. 각 기술교육원별 교육받기 전 기재직/미재직 나눠서 취업률 재보고 (2016년~2018.09)	<input type="checkbox"/> 추진상황 : 완료 <input type="checkbox"/> 추진내용 및 향후 추진계획 - 자료 제출 완료 (2018.11.14.)