



제 305회 시의회 임시회
행정 자치 위원회

2022 주요업무 보고

2022. 2.

서울특별시평생교육진흥원

I

일반현황

I . 일반현황

1. 설립연혁

□ 재단개요

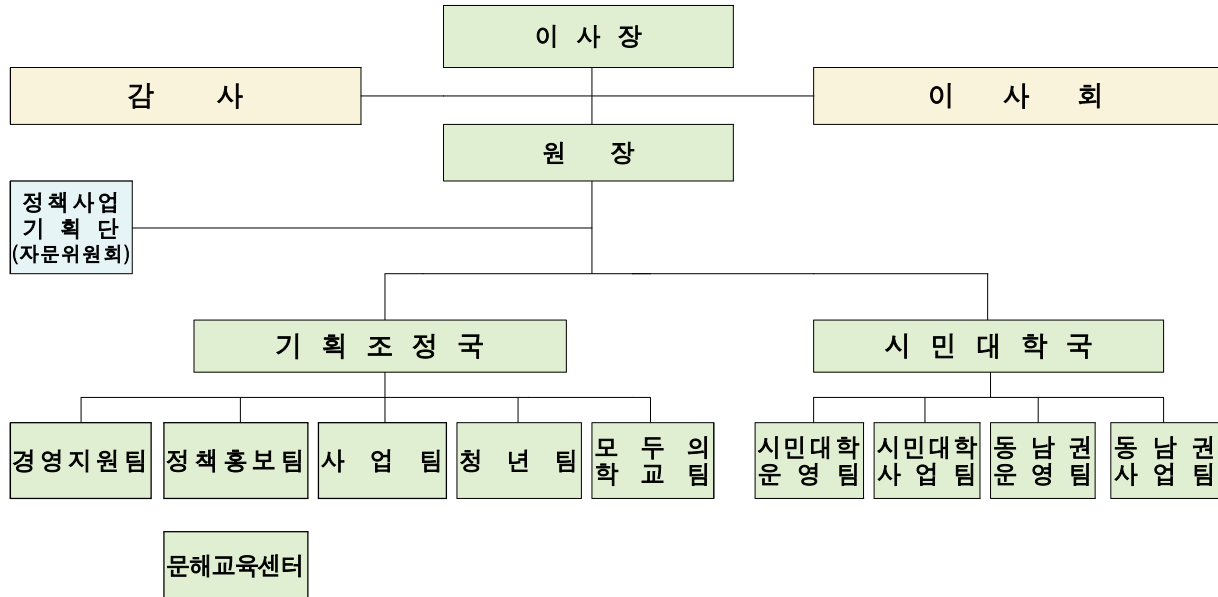
- 설립등기일 : 2015. 3. 12.
 - 명 칭 : 서울특별시 평생교육진흥원
 - 위 치
 - 진흥원 본원 : 서울특별시 마포구 새창로 7, SNU장학빌딩 14층
 - 모두의학교 : 서울특별시 금천구 남부순환로128길 42
 - 서울시민대학본부 : 서울특별시 종로구 송월길 52
 - 서울시민대학동남권캠퍼스 : 서울특별시 강동구 고덕로 399 104동 2~4층
- 설립근거
 - 『평생교육법』 제20조(시·도 평생교육진흥원의 운영)
 - 『서울특별시 평생교육진흥에 관한 조례』 제3장(서울특별시 평생교육진흥원)
- 설립목적
 - 서울시 평생교육 마스터플랜 수립 및 추진을 위한 정책개발
 - 서울시 평생교육진흥원 독자적 사업영역 발굴 및 추진체계 구축
 - 지역 평생학습 네트워크 구축 및 평생학습 활성화 추진

□ 추진경위

- '14.04.03. : 평생교육진흥원 개원(서울연구원 부설)
- '14.10.30. : 법인설립 준비위 창립총회
- '15.03.05. : 이사 및 감사 임명(윤여각 이사장 취임)
- '15.05.14. : 조직개편(1국 3팀 : 사무국 → 기획조정국)
- '17.10.28. : 모두의학교 개관
- '17.12.27. : 조직개편(1국 4팀 → 2국 6팀)
- '18.01.01. : 서울시민대학 위탁운영
- '19.07.05. : 제2대 김주명 원장 취임
- '20.01.01. : 서울시민대학 고유업무 전환
- '20.03.10. : 조직개편(2국 6팀 → 2국 8팀 1센터)
- '20.12.23. : 조직개편(2국 8팀 1센터 → 2국 9팀 1센터)
- '21.04.05. : 서울시민대학 동남권캠퍼스 운영

2. 조직 및 인력

조직 : 2국 9팀 1센터



인 력 : 총 80명(일반직 59명, 기능직 18명, 계약직 3명)(정원/현원)

(’22. 1. 31. 기준)

구 분	계	일 반 직					기능직	계약직
		임원	1급	2급	3급	4급		
계	77/77	1/1	2/2	10/8	19/12	27/36	18/18	3
원 장	1/1	1/1	-	-	-	-	-	-
기 획 조 정 국	1/1	-	1/1	-	-	-	-	-
경 영 지 원 팀	8/8	-	-	1/1	3/2	3/4	1/1	-
정 책 홍 보 팀 (문해교육센터)	5/5	-	-	2/0	2/2	1/3	-	-
사 업 팀	4/4	-	-	1/1	2/0	1/3	-	-
청 년 팀	4/4	-	-	1/1	2/2	1/1	-	1
모 두 의 학 교 팀	14/14	-	-	1/1	2/2	6/6	5/5	1
시 민 대 학 국	1/1	-	1/1	-	-	-	-	-
시 민 대 학 운 영 팀	12/12	-	-	1/1	2/2	5/5	4/4	1
시 민 대 학 사 업 팀	9/8	-	-	1/1	2/1	5/5	1/1	-
동 남 권 운 영 팀	13/13	-	-	1/1	2/1	3/4	7/7	-
동 남 권 사 업 팀	5/6	-	-	1/1	2/0	2/5	-	-

□ 담당업무

부 서 명		업 무 내 용
기획조정과	경영지원팀	<ul style="list-style-type: none"> · 인사·노무 관리 · 청렴·감사 부패방지 시책 대응 · 회계(결산/회계감사/자금) 업무 및 급여관리 · 연말정산 및 원천세/사회보험 신고 등 세무업무 · 전산/보안 업무시스템(그룹웨어, ERP, 홈페이지)관리운영 · 진흥원 자산, 시설안전 관리 운영 · 임직원 교육 기획·운영 · 계약 및 공공구매 운영 · 예산편성 및 집행 관리 · 기관운영 총무, 서무, 복리후생 운영
	정책홍보팀	<ul style="list-style-type: none"> · 진흥원 원규 제·개정 관리 · 이사회 운영 및 시의회/국회/시 대응 대외업무 · 기관 경영평가 및 기관장 경영계약 · 경영공시 및 정보공개 · 인권경영 운영 및 인권경영평가 · 진흥원 언론 홍보 · 평생학습 전문 매거진 발간 · 기관 홈페이지, SNS 채널 콘텐츠 기획 및 운영 · 기관 홍보물 및 연차보고서 제작 · 기관 홍보 협의체 및 커뮤니케이션 전략회의 운영
	사업팀	<ul style="list-style-type: none"> · 한걸음에 닿는 동네배움터 운영지원 · 평생교육 협력 네트워크 강화 사업 · 동네서점 기반 우리동네 책방 배움터 사업 · 서울시 문해교육 기반 조성 사업 · 서울시 문해교육 특화사업 · 서울시 장애인 평생교육 교·강사 양성 및 관계자 연수 운영 · (국비) 성인 문해교육 지원사업 관리 및 문해교육 시화전 개최 · (국비) 지역 평생교육 활성화 지원사업(평생학습도시-진흥원 컨소시엄)
	청년팀	<ul style="list-style-type: none"> · 서울시 평생학습 썬크탱크 정책위원회 운영 · 서울시 평생학습 트렌드 이슈브리프 개발 · 서울시 직영 평생교육시설 운영 및 성과관리 모형 연구 추진 · 서울시 평생학습 시민 참여 실태조사 및 기관 실태조사 · 서울시 평생교육 2030 기본계획 진흥원 후속 과제 관리 · 서울시 평생교육 2030 기본계획 연구과제 지원 · 교육-일자리 정보의 연계 및 통합 서비스 방안 연구 추진 · 디지털 시민성 교육 강화 연구 추진 · 진흥원 연구자료 아카이빙 · 진흥원 연구수행관리체계 개발 및 운영
	모두의학교팀	<ul style="list-style-type: none"> · 시민 참여형 운영체제 구축 지원(시민자원활동가 운영 등) · 시민 참여 유형별 학습자 상담 및 관리 · 교육 기획 툴킷 전파 및 워크숍 운영 · 주제 중심 융합형 프로그램 운영 · 시민 커뮤니티학교 지원 · 시민 커뮤니티학교 역량 강화 · 모두의책방 운영 및 시민 문화활동 지원 · 지역사회 문제해결 프로젝트 운영 · 시설 관리 및 대관, 투어 프로그램 운영

부 서 명		업 무 내 용
시 민 대 학 국	시 민 대 학 온 영 팀	<ul style="list-style-type: none"> ▸ 서울시민대학 운영계획 수립 ▸ 서울시민대학 자문단 구성·운영 지원 ▸ 본부 교육과정 기획·운영 ▸ 권역별 학습장 교육과정 기획·운영 ▸ 서울시민대학 학습비 징수 및 반환 ▸ 품질관리 시스템 운영(학습매니저 운영, 강사역량강화 등) ▸ 서울시민대학 통합 홍보 지원 ▸ 평생학습포털 관리 운영 ▸ 본부 캠퍼스, 은평학습장 학습자 지원 및 상담, 대관 운영 ▸ 본부 캠퍼스, 은평학습장 시설관리 및 자산관리
	시 민 대 학 사 업 팀	<ul style="list-style-type: none"> ▸ 명예시민학위제 연계 프로그램 기획·운영 ▸ 명예시민학위제 학위수여식 기획·개최 ▸ 시민석사 공동과정 기획·운영 ▸ 시민석사 전공세미나 기획·운영(일반트랙, 실천트랙) ▸ 시민박사과정 설계·운영 ▸ 기업 연계 시민대학 기획·운영 ▸ 대사관 연계 시민대학 기획·운영 및 온라인 심화과정 추진 ▸ 대학연계 시민대학 기획·운영 ▸ 대학연계 지원금 사업 기획·운영 ▸ 대학연계 사업 성과 통합 관리
	동 남 권 운영 팀	<ul style="list-style-type: none"> ▸ 동남권캠퍼스 종합기획 및 성과관리 ▸ 동남권 자문단(운영자문·교육자문) 운영 ▸ 미래학 기본과정 운영 ▸ 미래학 특별과정(명사특강, 가족단위, 미래퍼실리테이터 등) 운영 ▸ 미래역량강화 교육과정 운영(디지털배움터 등) ▸ 생활환경학 기본, 특화과정 운영 ▸ 온·오프라인 통합 홍보 기획 및 운영 ▸ 동남권캠퍼스 입주시설 관리 및 지원 ▸ 캠퍼스 특화공간(VR, 창작실 등)관리 운영 ▸ 시설 관리 및 대관, 투어 프로그램 운영
	동 남 권 사업 팀	<ul style="list-style-type: none"> ▸ 동남권 캠퍼스 정규과정 기획·운영 ▸ 동남권 캠퍼스 특강 기획·운영 ▸ 시민 N잡러 발굴 및 지원 ▸ 시민대학 온라인 교육과정 개발·운영 ▸ 온라인·유튜브 시민대학 자문단 운영 ▸ 시민지혜오름 도서공간 서가조성 ▸ 북 큐레이터 양성과정 운영 ▸ 도서기반 프로그램 및 독서문화행사 기획·운영 ▸ 시민갤러리 공모사업 운영 ▸ 시민갤러리 도슨트 문화예술 체험 프로그램 운영

□ 이사회 현황

○ 구성 및 기능

명 칭	구 성	기 능
서울특별시 평생교육진흥원 이사회	<ul style="list-style-type: none"> ○ 임원 : 13인 이내 <ul style="list-style-type: none"> - 이 사 장 1명 - 상임이사 1명 - 비상임이사 9명 ○ 감사 : 2인 <ul style="list-style-type: none"> - 비상임감사 2명 	<ul style="list-style-type: none"> ○ 재단의 업무에 관한 주요 사항 심의·의결 <ul style="list-style-type: none"> - 사업계획, 예산, 결산, 차입금 및 자산의 취득·처분과 관리에 관한 사항 - 정관의 개정에 관한 사항 - 법인의 해산에 관한 사항 - 임원의 임면에 관한 사항 - 사업에 관한 사항

○ 임원 현황

연번	성명	구분	주요 경력	비고
1	양병찬	이사장 (비상임)	<ul style="list-style-type: none"> • 공주대학교 교육학과 교수, 평생교육원 원장 • 국가교육회의 평생·직업교육 위원회 위원 • 국가평생교육진흥원 학점은행본부심의위원회 위원장 	
2	김주명	원장 (상임)	<ul style="list-style-type: none"> • 서울특별시 비서실 비서실장 • CBS 논설위원장 • CBS 정치부장 	
3	조일현	이사 (비상임)	<ul style="list-style-type: none"> • 이화여자대학교 교육공학과 교수, 인재개발원 원장 • 국가공무원인재개발원 겸임교수 	
4	이규선	이사 (비상임)	<ul style="list-style-type: none"> • 평생교육실천협의회 회장 • (사)한국평생교육사협회 회장 	
5	리상섭	이사 (비상임)	<ul style="list-style-type: none"> • 동덕여대 교육건설링학 교수 • 동덕여대 창업교육센터 센터장 	
6	김종걸	이사 (비상임)	<ul style="list-style-type: none"> • 前 ABL생명 • 前 알리안츠생명 	
7	이종호	이사 (비상임)	<ul style="list-style-type: none"> • 前 제8대 충북도의회 의원 • 前 제2,3,4대 제천시 의회 의원 	
8	소심향	이사 (비상임)	<ul style="list-style-type: none"> • 前 은평구의회 구의회 부의장(5대, 7대) • 前 경북대학교 복지행정학과 겸임교수 	
9	이대현	이사 (당연직)	<ul style="list-style-type: none"> • 서울시 평생교육국장 	
10	함혜성	이사 (당연직)	<ul style="list-style-type: none"> • 서울시교육청 평생진로교육국장 	
11	곽종빈	이사 (당연직)	<ul style="list-style-type: none"> • 서울시 재정기획관 	
12	조대진	감사 (비상임)	<ul style="list-style-type: none"> • 법무법인 건우 파트너변호사 • 법률사무소 승민 대표변호사 • 법무법인 동안 파트너변호사 	
13	박진용	감사 (당연직)	<ul style="list-style-type: none"> • 서울시 평생교육과장 	

3. 예산 및 사업현황

□ 예산현황

○ 세입예산 : 10,012백만원

- 출연금 8,678백만원, 유보금 785백만원, 순세계잉여금 549백만원

○ 세출예산

구 분	주요내역	2021년	2022년	증 감
합 계	-	12,896	10,012	△2,884
일반관리비	-	4,361	5,102	741
인건비	급여, 제수당, 퇴직급여 등	3,133	3,716	583
운영경비	복리후생비, 공공요금, 임차료 등	1,228	1,386	158
사업비 (고유사업)		6,130	4,810	△1,320
서울시 평생교육 정책 연구개발 및 문화확산	정책과제 연구, 기관 실태조사, 문화 확산 등	404	313	△91
서울시평생학습 활성화 지원	동네 배움터, 평생교육협력 네트워크 강화 등	541	416	△125
서울시문해교육 활성화	서울시 문화교육 지원사업	458	321	△137
함께배우고 소통하는모두의 학교 운영	모두의 학교 운영	685	689	4
서울시민대학 본부캠퍼스 운영	본부, 권역별, 민간연계	1,846	1,671	△175
서울시민대학 동남권 캠퍼스 운영	동남권 캠퍼스 특화과정, 시민지혜옴 운영 등	2,196	1,400	△796
사업비(수탁 및 대행)		1,128	-	△1,128
청년인생설계학교 운영	청년인생설계학교 운영	940	-	△940
(뉴딜) 문해매니저	문해매니저	188	-	△188
예비비		1,277	100	1,177
예비비(신규채용)	인력증원 봉급 예비비	492	100	392
예비비(이월금)	전기이월금	785	-	△785

□ **사업현황 : 총 22개 사업 : 4,810,007천원**

○ **고유사업(22개)**

※ 국비 및 대행사업은 아직 확정 되지 않음

(단위 : 천원)

영역	사업명		사업예산(안)
총 계			4,810,007
서울시	소 계		313,120
평생교육 정책개발 및 문화 확산	1	서울시 평생교육 정책 과제 연구개발 - 평생교육 분야 정책 개발 및 전략 수립	113,920
	2	서울시 평생학습 문화 확산 - 서울시 평생교육 정책 정보 개발 및 제공	199,200
서울시	소 계		415,870
평생학습 활성화 지원	1	한걸음에 달는 동네배움터 운영 사업 - 동(洞)단위 평생학습센터인 동네배움터 운영·지원	90,550
	2	평생교육 협력 네트워크 강화 - 서울평생학습의 컨트롤 허브 역할 수행을 위한 네트워크 확대·강화	50,000
	3	동네서점 기반 우리동네 책방 배움터 사업 - 동네서점을 기반으로 시민들이 참여 할수 있는 교육기회 제공	185,000
	4	서울시 장애인 평생교육센터 운영 - 장애인 평생교육 교·강사 양성을 통해 질 높음 장애인 평생교육 프로그램 제공 확대	90,320
서울시	소 계		320,750
문해교육 활성화	1	서울시 문해교육 기반 조성 - 문해교육 교원 양성 연수, 생활문해교육 강사 양성 연수	106,900
	2	서울시 문해교육 특화 사업 - 근거리에서 수준 높은 평생학습 활성화 지원, 문해교육 기획 제공	213,850
함께 배우고 소통하는 모두의학교 운영	소 계		688,611
	1	시민참여형 학습 공간 운영 및 운영 체제 구축 - 모두의 학교 자문, 실행위원회 운영, 온·오프라인 홍보, 시설 관리 등	277,141
	2	서울형 평생학습 혁신프로그램 개발·운영 - 플랫폼형·주제중심 프로그램 개발·운영 및 시민 학교 스타트업 지원	297,810

영역	사 업 명		사업예산(안)
	3	시민 커뮤니티학교 활성화 지원 - 학습자 커뮤니티 활동 지원 및 지역사회와 연계한 사회공헌활동 지원	77,450
	4	시민 문화서재 모두의책방 운영 - 북큐레이션 프로그램 기획·운영 및 책 읽는 모임 활동 지원	36,210
서울시민대학 본부캠퍼스 운 영	소 계		1,671,396
	1	본부 캠퍼스 교육과정 운영 - 시민대학 본부 교육과정 기획·운영	415,610
	2	권역별 학습장 운영 - 권역별 캠퍼스 교육과정 운영	128,430
	3	대학연계 시민대학 운영 - 대학연계 시민대학 인문강좌 운영, 민간·대사관 연계 시민대학 발굴·지원	631,600
	4	명예시민학위제 운영 - 명예시민학위제를 통한 체계적인 교육시스템을 구축	206,490
	5	민간연계 시민대학 운영 - 명예시민 석·박사과정 운영, 학위수여식 개최	49,160
	6	서울시민대학 운영 활성화 및 홍보 - 학습매니저 및 강사 역량강화 교육, 온·오프라인 홍보	240,106
서울 시민 대학 동남 권 캠퍼스 운 영	소 계		1,400,260
	1	동남권 캠퍼스 특화과정 운영 - 지역 미래·디지털, 생활환경 캠퍼스로 발돋움 하기 위해 특화 과정 운영	320,080
	2	동남권 캠퍼스 정규과정 운영 - 지역밀착형 인문교양 형태의 정규과정 운영	207,698
	3	시민이 만드는 시민지혜오름 과정 - 시민이 주도하여 프로젝트를 해결하는 시민참여형 프로그램	157,450
	4	동남권 캠퍼스 시설관리 및 운영 - 안정적 시설 운영과 시민참여 활성화를 위한 홍보 전략 마련	715,032

2022년 정책목표

II. 2022년 정책목표

평생학습으로 서울 시민을 행복하게

서울 평생학습 전문기관으로
발돋움 하겠습니다.

- 시민중심 평생교육 서비스 및 품질 강화
- 시민 생활권 평생교육 서비스망 확대



- 미래 성장을 위한 연구기능 및 Hub 역할 강화
- 평생교육 서비스 품질 강화 및 인재 양성

- 윤리경영 강화
- 사람중심 경영 시스템 구현

서울특별시 평생교육진흥원 6대 중점 추진과제

평생교육 정책 개발 및 문화 확산

- 서울시 평생교육 정책 과제 연구 개발
- 서울시 평생학습 문화 확산

평생학습 활성지

- 한걸음에 닿는 동네배움터 운영지원
- 평생교육 협력 네트워크 강화
- 동네서점 기반 우리동네 책방 배움터
- 서울시 장애인 평생학습 지원

문화해설 교육 활성화

- 서울시 문화교육 기반 조성
- 서울시 문화교육 특화사업

추진 과제

모두의 학교 운영

- 시민참여형 학습 공간 운영 및 운영 체제 구축
- 서울형 평생학습 혁신 프로그램 개발·운영
- 시민 커뮤니티학교 활성화 지원
- 시민 문화서재 모두의 책방운영

서울시민대학본부 캠퍼스운영

- 본부 캠퍼스 교육과정 운영
- 권역별 학습장 운영
- 대학연계 시민대학 운영
- 명예시민학위제 운영
- 민간연계 시민대학 운영
- 서울시민대학 운영 활성화 및 홍보

동남권 캠퍼스 운영

- 동남권 캠퍼스 특화과정 운영
- 동남권 캠퍼스 정규과정 운영
- 시민이 만드는 시민지혜오름 과정
- 동남권 캠퍼스 시설관리 및 운영

2022년 주요업무 계획

1. 서울시 평생교육 정책 개발 및 문화 확산
2. 서울시 평생학습 활성화 지원
3. 서울시 문해교육 활성화
4. 함께 배우고 소통하는 모두의학교 운영
5. 서울시민대학 본부캠퍼스 운영
6. 서울시민대학 동남권캠퍼스 운영

1 서울시 평생교육 정책 개발 및 문화 확산

1 서울시 평생교육 정책 과제 연구·개발

2 서울시 평생학습 문화 확산

1 서울시 평생교육 정책 개발 및 문화 확산

1 서울시 평생교육 정책 과제 연구개발

◆ 서울시 평생교육 계획 수립의 기반을 마련하고 당면 현안에 긴밀히 대응할 수 있는 평생교육 정책 개발 및 전략 수립

□ 사업개요

- 사업내용 : 서울시 평생교육 정책 싱크탱크로서, 평생교육 발전 방향 연구 및 기반 마련
- 사업예산 : 113백만원
 - ※ 목표 : 직영시설 운영관리 모형 연구 1식, 노년 학습자 평생교육 활성화 연구 1식, 현안 과제 연구 1식
 - ※ 작년실적 : 시민 참여 실태조사 1식, 지역대학 연계방안 연구 1식, 포털 고도화 과제 도출 1식, 평생직업교육 추진방향 및 전략 수립 연구 1식

□ 추진계획

- 서울시 직영 평생교육시설 운영 및 성과관리 모형 연구 (1~12월)
 - 목적 : 자치구 설치 평생학습관과 차별화된 평생교육 기회 제공
 - 내용 : 시설별 기능 특화 및 보완, 운영 목표 설정, 성과관리 모형 마련
- 서울시 '새로운' 노년 학습자 평생교육 활성화 방안 연구 (1~12월)
 - 목적 : 학습 참여가 저조한 노년층 시민의 참여 확대 방안 마련
 - 내용 : 국내·외 노인교육 조사, 수요 분석, 정책 방향 및 지원과제 도출
- 기타 평생교육 현안 과제 연구 및 업무수행 기반 마련(1~12월)
 - 목적 : 평생교육 정책 방향 수립 및 사업추진의 기초 자료 마련
 - 내용 : 서울시 평생교육 현안과제 연구·개발, 학술지 원문제공 서비스 구축

※ 예산집행계획

(단위 : 백만원)

사업명	예산액	집행액 / 집행내용			
		1분기	2분기	3분기	4분기
서울시 평생교육 정책과제 연구 개발	113	13	90	9	1
		계획수립 연구기관선정 계약체결	연구개발 추진	연구개발 추진	연구 종료

□ 추진일정

- 서울시 직영 평생교육시설 운영 및 성과관리 모형 : '22. 1~12월
- 서울시 '새로운' 노년 학습자 평생교육 활성화 방안 : '22. 1~12월
- 기타 평생교육 현안 과제 연구 및 기반 마련 : '22. 1~12월

2 서울시 평생학습 문화 확산

◆ 서울시 평생교육에 대한 정보 제공을 통해, 인식 개선 및 사회적 공감대 형성, 참여를 활성화하는 대시민 캠페인 전개

□ 사업개요

- 사업내용 : 신문 방송 뉴미디어와 연계한 시민 참여형 평생학습 캠페인을 전개하고, 평생학습 전문 매거진과 각종 콘텐츠를 제작·배포해 시민의 일상 속 배움문화 확산 및 서울시 평생교육의 대중화 기반 마련
- 사업예산 : 199백만원
 - ※ 목표 : 매거진(뉴스레터) 12회 발행
 - ※ 작년실적 : 매거진(뉴스레터) 13회 발행, 보도자료 24건 배포

□ 추진계획

- 평생학습 전문 매거진 발간(1~12월)
 - 서울 평생학습의 인지도 제고 및 인식 개선의 내용을 수록한 매거진 발간
- 기관 홍보물 제작(1~12월)
 - 기관 및 추진사업 소개를 위한 연차보고서 및 브로셔 발간, 홍보물 제작
- 시민 참여형 평생학습 캠페인(1~12월)
 - 평생학습 정보를 제공하는 뉴미디어 채널 운영(페이스북, 인스타그램 등)
 - 대시민 캠페인의 전문성 제고 위한 커뮤니케이션 전략 자문회의 운영

※ 예산집행계획

(단위 : 백만원)

사업명	예산액	집행액 / 집행내용			
		1분기	2분기	3분기	4분기
서울시 평생학습 문화 확산	199	24	21	42	112
		계획수립, 계약체결, 웹진 시스템 구축	웹진 발간, SNS 운영, 자문회의운영	웹진 발간, SNS 운영, 자문회의운영	웹진 발간, SNS 운영, 자문회의운영

□ 추진일정

- 평생학습 전문 매거진 발간 : '22. 1~12월
- 기관 홍보물 제작 : '22. 1~12월
- 시민 참여형 평생학습 캠페인 : '22. 1~12월

2 서울시 평생학습 활성화 지원

1 한걸음에 닿는 「동네배움터」 운영 지원

2 평생교육 협력 네트워크 강화

3 동네서점 기반 우리동네 책방배움터 사업

4 서울시 장애인 평생교육센터 운영

2 서울시 평생학습 활성화 지원

1 한걸음에 닿는 「동네배움터」 운영 지원

◆ 시민 누구나 생활권에서 평생학습에 참여할 수 있는 근거리 평생학습센터 「동네배움터」 지원 및 동네배움터 활성화를 위한 성과 관리 체계 구축

□ 사업개요

- 사업대상 : 서울시 소재 25개 자치구
- 사업내용 : 동네배움터 운영 지원, 사업 관계자 역량 강화, 사업 성과관리, 사업 성과공유 및 확산 등
- 지원방법 : 사업 계속 지원(1~4년차) 및 자치구 공모(신규)를 통해 심사 및 선정 지원
- 사업예산 : 90백만원

※ 목표 : 동네배움터 사업 관계자 역량강화 연수 6회

※ 작년실적 : 동네배움터 사업 관계자 역량강화 연수 6회, 동네배움터 활성화 지원 연구 1종

□ 추진계획

- 동네배움터 사업 관계자 맞춤형 역량강화 워크숍 개최(6~11월)
 - 사업 관계자 대상 비전 및 배움터 운영노하우 공유를 위한 간담회 및 워크숍 개최
- 안정적인 동네배움터 운영을 위한 맞춤형 컨설팅 운영(6~11월)
 - 현장컨설팅(컨설팅단 및 자치구 1:1 매칭) 또는 그룹컨설팅(자치구 간 매칭) 실시
- 사업 성과 확산을 위한 홍보 및 캠페인, 성과공유 워크숍 개최(3~12월)
 - 대시민 인식 확산을 위한 동네배움터 현판·우수사례 성과자료집 제작 및 배포
 - 한 해동안의 동네배움터 운영성과를 함께 공유하고 소통하는 워크숍 개최

※ 예산집행계획

(단위 : 백만원)

사업명	예산액	집행액 / 집행내용			
		1분기	2분기	3분기	4분기
한걸음에 닿는 동네배움터 지원	90	2	18	30	40
		계획수립 및 자문회의	홍보 및 캠페인	역량강화 연수, 컨설팅 지원	역량강화 연수, 컨설팅 지원, 성과공유회

□ 추진일정

- 동네배움터 홍보 및 캠페인 : '22. 3~11월
- 사업 관계자 맞춤형 역량강화 워크숍 개최 : '22. 6~11월
- 사업 참여 자치구 맞춤형 컨설팅 운영 : '22. 6~11월
- 동네배움터 성과공유 워크숍 개최 : '22. 12월

2 평생교육 협력 네트워크 강화

- ◆ 다양한 평생교육 기관·단체와의 긴밀한 네트워크 구축 및 체계적이고 전문적인 컨설팅을 통해 서울 평생학습 허브로서의 역할 제고

□ 사업개요

○ 사업내용

- 서울지역 평생교육 네트워크 활성화를 위한 협력 기반의 협의회 운영
- 자치구 및 장애인 평생교육 기관의 자원과 요구를 반영한 컨설팅 실시를 통한 평생교육 사업 추진 실행력 강화

○ 사업예산 : 50백만원

- ※ 목표 : 서울 평생교육 컨설팅 지원사업 운영(4개 기관 지원)
- ※ 작년실적 : 서울시 평생교육 관계자 협의회 2회, 영역별 네트워크 협의회 3회, 맞춤형 컨설팅 4개 기관

□ 추진계획

○ 서울시 평생교육 관계자 협의회 운영

- 서울시 평생교육 정책 방향 및 사업계획 공유, 관계자 간 협력 사항 논의

○ 협력 네트워크 협의회 운영

- 공동이슈 및 현안 과제 논의를 통한 개선 방향 도출, 공동사업 발굴 및 연계 협력 방안 논의

○ 서울 평생교육 컨설팅 지원 사업 운영

- 지역과 기관의 평생교육 사업추진 역량 강화를 위해 필요한 정책 수립 및 기관 운영전략, 프로그램 개발 등에 대한 맞춤형 컨설팅 제공

※ 예산집행계획

(단위 : 백만원)

사업명	예산액	집행액 / 집행내용			
		1분기	2분기	3분기	4분기
평생교육 협력 네트워크 강화	50	0	40	6	4
		계획수립	컨설팅 지원금 및 협의회 운영	협의회 운영	협의회 운영

□ 추진일정

- 서울시 평생교육 관계자 협의회 운영 : '22. 3~12월
- 협력 네트워크 협의회 운영 : '22. 3~12월
- 서울 평생교육 컨설팅 지원 사업 운영 : '22. 3~12월

3 동네서점 기반 우리동네 책방배움터 사업

◆ 서울시민의 인문학적 성찰과 사고를 증진시키기 위해 시민들이 친숙하게 접근할 수 있는 동네 서점의 교육역량 강화 및 프로그램 활성화를 통해 시민들의 인문학 가치 향유 기회 확대

□ 사업개요

- 사업대상 : 서울시 소재 동네서점
- 사업내용 : 동네서점 선정·운영, 서점 관계자 역량 강화 및 컨설팅 지원, 사업 성과관리, 사업 성과공유 및 확산 등
- 지원방법 : 공모를 통한 서점 선정 및 지원
- 사업예산 : 185백만원
 - ※ 목표 : 서울시 관내 동네서점 20곳 선정·지원
 - ※ 작년실적 : 서울시 관내 동네서점 20곳 선정·지원

□ 추진계획

- <우리동네 책방 배움터 사업> 동네서점 선정·운영(3월~10월)
 - 공모 및 심사 과정을 통한 서울시 관내 동네서점 선정(20곳 내외, 각600만원 내외)
 - 동네서점별 인문학 평생학습 프로그램 및 독서클럽 운영·지원 등
 - <우리동네 책방 배움터 사업> 관계자 역량강화 및 컨설팅 지원(5월~10월)
 - 사업 참여 동네서점 관계자(대표, 매니저 등) 대상 역량강화 연수 개최
 - 전문컨설팅단을 구성하여 사업 참여 동네서점을 찾아가는 컨설팅 지원 및 사업 현장 모니터링 실시
 - <우리동네 책방 배움터 사업> 성과공유 확산을 위한 홍보 및 운영위원회 개최(3~12월)
 - 사업 홍보를 위한 SNS(인스타그램) 운영·포스터 및 성과자료집 등 제작·배포
 - 민·관 학계 전문가로 구성된 운영위원회 운영을 통해 안정적 사업 운영 및 내실화 도모
- ※ 예산집행계획 (단위 : 백만원)

사업명	예산액	집행액 / 집행내용			
		1분기	2분기	3분기	4분기
동네서점 기반 우리동네 책방 배움터 사업	185	122	25	25	13
		계획수립 및 공모 선정	역량강화 및 컨설팅 지원	역량강화 및 컨설팅 지원	역량강화 및 컨설팅 지원, 성과공유회

□ 추진일정

- 우리동네 책방 배움터 사업 공모 선정·운영 : '22. 3 ~ 10월
- 사업 관계자 역량강화 연수 및 컨설팅 지원 : '22. 5 ~ 10월
- 우리동네 책방 배움터 사업 홍보 및 운영위원회 개최 : '22. 3 ~ 12월

4 서울시 장애인 평생교육센터 운영

- ◆ 장애인 평생교육 교·강사 양성 및 관계자 연수를 통해 질 높은 장애인 평생교육 프로그램 제공 확대 및 장애인 평생교육 전문성 향상·이해 제고

사업개요 신규

- 사업대상 : 서울시 장애인 평생교육 교·강사 및 관계자
- 사업내용 : 서울시 장애인 평생교육 교·강사 양성과정 운영, 장애인 평생교육 관계자 연수 운영 등
- 추진방법 : 장애인 평생교육 기관·단체와 협력 네트워크 구축 및 장애학습자의 수요조사, 정책사업의 동향 및 트렌드를 반영한 과정 운영
- 사업예산 : 90백만원
 - ※ 목표 : 장애인 평생교육 관계자 연수 운영(4회)

추진계획

- 서울시 장애인 평생교육 교·강사 양성(3월~10월)
 - 서울시 관내 일반 평생교육 강사 중 장애인 평생교육 강사 중 장애인 평생교육 강사 활동 희망자 대상 양성과정 운영(10회)
 - 양성과정의 강사 역량 도출을 통해 평생교육 프로그램을 기획·운영하여 장애인 평생교육의 양적·질적 교육서비스 강화
- 장애인 평생교육 관계자 연수 운영(5월~10월)
 - 서울지역 장애인 평생교육 기관 관계자, 서울시 자치구 및 교육청 평생교육사 대상 역량강화 연수 개최(4회)
 - 역량강화 연수를 통해 장애인 평생교육의 이해 제고를 통한 장애인 교육담당자 전문성 향상 및 이해 제고

※ 예산집행계획

(단위 : 백만원)

사업명	예산액	집행액 / 집행내용			
		1분기	2분기	3분기	4분기
서울시 장애인 평생교육센터 운영	90	2	81	3	3
		교강사양성과정 모집·심사	교강사양성과정, 관계자 연수 운영	교강사양성과정, 관계자 연수 운영	교강사양성과정, 관계자 연수 운영

추진일정

- 서울시 장애인 평생교육 교·강사 양성과정 모집·심사 : '22. 3~10월
- 서울시 장애인 평생교육 교·강사 양성과정 운영 : '22. 5~10월
- 서울시 장애인 평생교육 관계자 연수 운영 : '22. 3~12월

3 서울시 문해교육 활성화

1 서울시 문해교육 기반 조성

2 서울시 문해교육 특화 사업

3 서울시 문해교육 활성화

1 서울시 문해교육 기반 조성

- ◆ 서울지역 문해교육 강사 양성 연수 운영, 문해교육 관계자 보수교육, 비대면 문해교육 콘텐츠 제작 등을 통한 서울시 문해교육 기반 조성

□ 사업개요

○ 사업내용

- 문해교육 매니저를 파견, 문해교육 현장 지원 및 문해교육 활성화를 도모
- 문해교육 교·강사의 역량강화 및 전문성 제고를 위한 연수 및 교육 운영
- 비문해 학습자가 새로운 환경에서 배제되지 않도록 비대면 학습 콘텐츠 개발

○ 사업예산 : 106백만원

- ※ 목표 : 문해교육 매니저 운영(10명), 양성연수 운영(초등, 40명), 보수교육 운영(30시간)
- ※ 작년실적 : 문해교육 매니저 운영(9명), 양성연수 운영(중학, 30명), 보수교육 운영(2회)

□ 추진계획

○ 문해교육 매니저 운영

- 역할 : 문해교육 상담 및 요구조사, 프로그램 운영 보조, 잠재수요 발굴 등
- 규모 : 10명 (서울특별시문해교육센터, 민간 문해교육기관 등에 배치)
- 기간 : 9개월 (3~11월, 시 뉴딜일자리 사업 예산으로 임금 지급)

○ 문해교육 교원 초등과정 양성연수 운영

- 연수대상 : 학력인정기관 중학과정 문해교육 교원활동 희망자 40명
- 집합연수(52시간) 및 현장실습(15시간) 교육을 통한 양성연수 운영

○ 비대면 학습을 위한 문해교육 콘텐츠 개발

- 문해 학습자를 대상으로 비대면 학습이 가능한 문해교육 콘텐츠 제작
- 과업내용 : 에듀테크를 활용한 비대면 문해교육 콘텐츠 고도화 및 개발

※ 예산집행계획 (단위 : 백만원)

사업명	예산액	집행액 / 집행내용			
		1분기	2분기	3분기	4분기
서울시 문해교육 기반 조성	106	6	40	40	20
		매니저 선발	매니저 운영 보수교육 운영 콘텐츠 개발	매니저 운영 양성연수 운영 콘텐츠 개발	매니저 운영 보수교육 운영 콘텐츠 배포

□ 추진일정

- 문해교육 매니저 선발 및 운영 : '22. 1~ 11월
- 문해교육 교원 중학과정 양성연수 및 보수교육 운영 : '22. 5~ 11월
- 비대면 학습을 위한 문해교육 콘텐츠 개발 및 배포 : '22. 5~ 12월

2 서울시 문해교육 특화사업

- ◆ 권역별 문해교육 특화사업 운영을 통해 근거리에서 수준 높은 평생학습 활성화 지원, 학습자에게 질 높은 문해교육 기회를 제공

□ 사업개요

○ 사업내용

- 시민이 쉽고 편하게 문해교육을 받을 수 있도록 찾아가는 문해교육 운영
- 근거리 디지털 생활문해교육 기반을 강화하기 위한 문해교육 활성화 지원
- 다양한 시민에게 문해교육을 홍보하고 안내할 수 있는 문해 전시회 개최

○ 사업예산 : 214백만원

- ※ 목표 : 찾아가는 문해교육 학습꾸러미(300개, 4회), 디지털 문해교육 운영(19개기관), 문해전시회 1회 개최
- ※ 작년실적 : 찾아가는 문해교육 학습꾸러미(300개, 5회), 디지털 문해교육 운영(13개기관), 문해전시회 1회 개최

□ 추진계획

○ 찾아가는 서울 문해교육 학습꾸러미 제작 및 배포

- 주제 중심으로 문해학습자가 흥미를 가지고 학습할 수 있는 글쓰기/만들기 교구재를 4회차 기획하고, 꾸러미 형태로 제작해 학습자의 거주지로 배송
- 자기주도적으로 학습할 수 있도록 회차별로 영상을 제작해 진흥원 유튜브에 배포

○ 디지털 문해교육 활성화 지원

- 디지털 문해학습장 지정 확대(13개→19개) 및 프로그램 운영 보조금 지원
- 디지털 문해교육 강사 양성 및 인력풀 공유, 문해학습장별 키오스크 배치

○ 서울지역 문해 전시회 개최

- 시화전 작품 전시, 기관 우수사례 발표 등을 통한 문해교육의 필요성 공유
- 온라인 홈페이지를 통한 시화전 수상작 콘텐츠 아카이빙 및 상시전시 진행

※ 예산집행계획

(단위 : 백만원)

사업명	예산액	집행액 / 집행내용			
		1분기	2분기	3분기	4분기
서울시 문해교육 특화사업	214	82	75	43	14
		꾸러미업체 선정 및 디지털 문해교육 운영	꾸러미 제작배포 및 디지털 문해교육 운영	꾸러미 제작배포 및 디지털 문해교육 운영 문해전시회 개최	꾸러미 제작배포 및 디지털 문해교육 운영 문해전시회 개최

□ 추진일정

- 찾아가는 서울 문해교육 학습꾸러미 제작 및 배포 : '22. 2 ~ 12월
- 디지털 문해교육 활성화 지원 : '22. 3 ~ 12월
- 서울지역 문해 전시회 개최 : '22. 6 ~ 12월

4 함께 배우고 소통하는 모두의학교 운영

① **시민참여형 학습 공간 운영 및 운영체제 구축**

② **서울형 평생학습 혁신 프로그램 개발·운영**

③ **시민 커뮤니티학교 활성화 지원**

④ **시민 문화서재 「모두의책방」 운영**

4 함께 배우고 소통하는 모두의학교 운영

1 시민참여형 학습 공간 운영 및 운영 체제 구축

- ◆ 「모두의학교」의 전문적·안정적 운영을 위한 시설 관리, 추진 체계 수립, 학습자 관리 체계 수립, 혁신 모델 개발, 기관 홍보 등 운영 체제 마련과 대내외 협력 네트워크 구축

□ 사업개요

- 사업내용 : 전 세대가 모여 서로 배우고, 새로 배우는 평생학습 공간 문화 구축 및 안전한 시설 운영
- 사업비 : 277백만원
 - ※ 목표 : 시민참여모델 2개 유형 구동
 - ※ 작년실적 : 지역사회 평생학습 협력망 확대 및 연계사업 지속 추진(12개 기관), 시민 자원활동가 활동(52명), 시민 요구조사 기획운영(3건)

□ 추진계획

- 시민이 참여하는 개방적·전문적 운영 체제 구성 및 운영(2~12월)
 - 시민의 주체적 참여체계 구축을 위한 자원활동가 구성 및 활동
 - 지역사회 평생학습 협력망 확대 및 연계 사업 지속 추진
- 시민 참여 활성화를 위한 학습자 맞춤형 프로그램 기획 및 운영(2~12월)
 - 모두의학교 운영의 시민 의견 반영을 위한 요구조사 기획 및 운영
 - 학습자의 소속감 증진 및 능동적 참여 유도를 위한 유형별 상담 서비스 제공



자원활동가 활동



요구조사 프로그램 운영



상담소 운영



요구조사 창구 운영

※ 예산집행계획

(단위 : 백만원)

사업명	예산액	집행액 / 집행내용			
		1분기	2분기	3분기	4분기
시민참여형 학습 공간 운영 및 운영 체제 구축	277	60	75	79	63
		연간 계획 수립 및 봄학기 시설 운영	여름학기 시설 운영	가을학기 시설 운영	겨울학기 시설 운영

□ 추진일정

- 시설 안전 계획 수립 : '22. 1~2월
- 시민자원활동가 모집 및 운영 : '22. 3~12월
- 요구조사 및 피드백 프로그램 기획 및 운영 : '22. 2~11월
- 학습자 상담 및 관리 프로그램 기획 및 운영 : '22. 3~12월

2 서울형 평생학습 혁신 프로그램 개발·운영

- ◆ 사회혁신을 주도하는 플랫폼형 프로그램, 융합을 통한 주제 중심 프로그램 등 시민주도형 프로그램 개발 및 제공

□ 사업개요

○ 사업내용 : 기존 평생학습 프로그램의 한계를 극복하는 실험적 시도를 통한 서울형 평생학습 혁신 프로그램 개발·운영

○ 사업비 : 297백만원

※ 목 표 : 서울형 평생학습 프로그램 92개 기획·운영

※ 작년실적 : 모두툴킷 체험 워크숍 운영(10기), 온·오프라인 모두의 앙상블 프로젝트 개발·운영(105개)

□ 추진계획

○ 「사회혁신을 주도하는 플랫폼형 프로그램」 운영(3~11월)

– 누구나 쉽게 양질의 평생학습 프로그램을 기획할 수 있도록 교육 설계 프로세스를 담은 모두 툴킷 체험 워크숍 운영 및 퍼실리테이터 역량강화 실시

○ 주제 중심 프로그램 「모두의 앙상블 프로젝트」 개발·운영(3~12월)

– 다양한 영역(전문영역) 및 주체(전문기관·세대) 간 융합을 통한 주제 중심 프로그램 개발·운영

– 안정적 비대면 교육 환경 구축 및 특색있는 온라인 프로그램 개발·운영



플랫폼형 프로그램



주제 중심 프로그램(오프라인)



주제 중심 프로그램(온라인)

※ 예산집행계획

(단위 : 백만원)

사업명	예산액	집행액 / 집행내용			
		1분기	2분기	3분기	4분기
서울형 평생학습 혁신 프로그램 개발·운영	297	72	80	80	65
		봄학기 기획·운영	여름학기 기획·운영	가을학기 기획·운영	겨울학기 기획·운영

□ 추진일정

- 플랫폼형 프로그램 개발·운영 : '22. 3~12월
- 모두의 앙상블 프로젝트 개발·운영 : '22. 3~12월

3 시민 커뮤니티학교 활성화 지원

◆ 학습 커뮤니티를 기반으로 시민이 평생학습의 수혜자에서 개발 주체로 성장할 수 있도록 시민 스스로 기획·운영하는 프로그램 개발 및 운영 지원

□ 사업개요

○ 사업내용 : 학습 커뮤니티 활동 기회 제공 및 시민 스스로 평생학습 프로그램을 기획·운영하는 시민 커뮤니티학교 운영 지원

※ 시민 커뮤니티학교 : 평생학습 참여자의 관심 주제에 따라 자발적으로 구성한 학습 공동체

○ 사업비 : 77백만원

※ 목표 : 시민 커뮤니티학교 20개팀 육성

※ 작년실적 ; 시민 커뮤니티학교 19개팀 육성(커뮤니티 14개, 시민 커뮤니티학교 5개)

□ 추진계획

○ 시민 커뮤니티학교 지원(2~11월)

- 학습을 기반으로 한 커뮤니티 발굴 및 활동 기회 제공
- 학습주제와 연결된 사회적 가치, 공공성 주제 기반의 평생학습 프로그램 개발 및 시범 프로그램 운영

○ 시민 커뮤니티학교 역량강화(3~11월)

- 공공성·사회적 가치 관련 교육 제공, 프로그램/학습 방법 구성 등 커뮤니티 학교를 조직하고 육성하는 온·오프라인 역량 강화 워크숍 및 컨설팅 운영



커뮤니티 활동 지원



커뮤니티학교 시범 프로그램 운영



역량강화 워크숍

※ 예산집행계획

(단위 : 백만원)

사업명	예산액	집행액 / 집행내용			
		1분기	2분기	3분기	4분기
시민 커뮤니티학교 활성화 지원	77	17	14	32	14
		공모·선발	시민 커뮤니티학교 운영 및 역량강화	시민 커뮤니티학교 운영 및 역량강화	시민 커뮤니티학교 운영 및 역량강화

□ 추진일정

- 시민 커뮤니티학교 공모·활동 지원 : '22. 2~11월
- 시민 커뮤니티학교 역량 강화 : '22. 3~11월

4 시민 문화서재 「모두의책방」 운영

- ◆ 시민 중심의 도서 서비스, 북 큐레이션 프로그램 지원을 통한 공간문화 활성화와 도서를 매개로 다양한 영역을 아우르는 시민문화 공유의 장 제공

□ 사업개요

- 사업내용 : 모두의학교 정체성에 부합하고 다양한 세대와 영역이 화합할 수 있는 공간과 문화공유의 기회 제공
- 사업비 : 36백만원
 - ※ 목표 : 장서 수집 및 서비스 1,360권, 시민 북 큐레이션 지원 프로그램 6개 운영
 - ※ 작년실적 : 장서 수집 및 서비스 7,807권, 시민 북 큐레이션 프로그램 6회 운영, 문화공유행사 8회 운영

□ 추진계획

- 시민 참여형 도서 수집 및 서비스 제공(1~12월)
 - 다양한 세대가 읽을 수 있는 도서 및 간행물의 지속적 수집 및 서비스 제공
 - 모두의학교 프로그램 등 정체성에 맞는 도서 및 간행물 전시 및 서비스 제공
- 취향을 공유하는 시민 북 큐레이션 지원(3~11월)
 - 시민들의 관심사에 기초한 문화공유행사 진행을 통하여 시민 주도 공간 운영
 - 프로그램형, 프로젝트 연계형 등 다양한 주제의 북 큐레이션 운영



도서 수집



시민 주도 공간 운영



시민 북 큐레이션 지원

※ 예산집행계획

(단위 : 백만원)

사업명	예산액	집행액 / 집행내용			
		1분기	2분기	3분기	4분기
시민 문화서재 「모두의책방」 운영	36	5	12	12	7
		북 큐레이션 지원	도서구입 북 큐레이션 지원	도서구입 북 큐레이션 지원	북 큐레이션 지원

□ 추진일정

- 모두의학교 정체성에 맞는 장서 수집 및 서비스 제공 : '22. 1~12월
- 시민 중심의 북 큐레이션 지원 : '22. 3~12월

5 서울시민대학 본부캠퍼스 운영

- 1 본부 캠퍼스 교육과정 운영
- 2 권역 별 학습장 운영
- 3 대학연계 시민대학 운영
- 4 명예시민학위제 운영
- 5 민간연계 시민대학 운영
- 6 서울시민대학 운영 활성화 및 통합 홍보

5

서울시민대학 본부캠퍼스 운영

1 본부 캠퍼스 교육과정 운영

- ◆ 서울시민대학 총괄 컨트롤 타워인 본부를 중심으로 시민의식과 종합 지성을 체계적으로 향상시키는 '시민교양종합대학' 으로 활성화

사업개요

- 사업내용 : 본부 캠퍼스 운영 및 연구회, 자문단, 명예시민학위제 과정 운영
- 사업비 : 416백만원
 - ※ 목표 : 본부 정규교육과정 60개 강좌(10회 과정),
 - ※ 작년실적 : 본부 정규과정 117개 강좌(5회 과정)

추진계획

- 주도적 시민으로서 성장을 위한 7개 학과 교육과정 기획·운영(60강좌)
 - 코로나19 상황 변화에 따라 온(Zoom, 화상회의)·오프라인 전환 강좌운영
 - 다양한 분야의 전문 기관과의 네트워크 협력을 통한 전문 교육콘텐츠 운영
- 체계적인 교육과정 설계를 위한 「서울시민대학 자문단」 운영
 - 서울시민대학 활성화 방안 논의를 위한 「운영자문단」 운영
 - 교육과정 개발 및 평가의 전문성을 확보하기 위한 「교육과정 자문단」 운영

※ 예산집행계획

(단위 : 백만원)

사업명	예산액	집행액 / 집행내용			
		1분기	2분기	3분기	4분기
본부캠퍼스 운영	416	30	178	30	178
		운영비	강사료, 운영비 등	강사료, 운영비 등	강사료, 운영비 등

추진일정

- 운영 계획수립(본부, 자문단) : '22. 2월
- 교육과정 운영 : '22. 3~12월
- 시민연구회 활동 지원 등 운영 : '22. 3~12월

2 권역별 학습장 운영

◆ 서울시민의 폭넓고 균형 있는 학습기회 제공을 위해 권역별 학습장을 운영하여 다양한 인문교양과정을 제공하고 시민주도의 평생학습 문화조성

□ 사업개요

- 사업내용 : 권역별 학습장에서 소통과 만남의 지역밀착형 시민대학 운영
- 사업비 : 128백만원

※ 목표 : 권역별 학습장 34개 강좌, 디지털 시민교육 20개 강좌 기획·운영
 ※ 작년실적 : 권역별 학습장 89개 강좌 기획·운영

□ 추진계획

- 인문학적 성찰을 통해 시민력을 향상할 수 있는 정규 강좌운영(34개 강좌)

학습장	교육장소	강좌수	프로그램 예
은평 학습장	녹번119안전센터 2층	30	나무를 심는 지혜 정조에게 묻다, 철학에세이 등
서소문 학습장	서소문상자역사박물관 지하1층	4	조선 후기 사상계의 전환기적 특성 등

- 디지털 시민교육 운영 (20개 강좌)

- 디지털기기 사용에 어려움을 겪는 장노년층의 디지털 정보 격차 해소
- 기초, 심화 등 단계별 교육과 디지털 금융, 개인정보 보호 특강 등 운영

- 사회 환경 변화에 능동적으로 대응할 수 있는 대면·비대면 전환체제 구축

- 사회적 거리두기 및 생활 방역지침을 준수하는 안전한 대면 학습 환경 조성
- 다양한 매체를 활용한 비대면 강좌 운영을 통해 지속적인 평생학습 기회 보장

※ 예산집행계획

(단위 : 백만원)

사업명	예산액	집행액 / 집행내용			
		1분기	2분기	3분기	4분기
권역별 학습장 운영	128	15	32	43	38
		홍보, 운영비 등	강료, 운영비 등	강료, 운영비 등	강료, 운영비 등

□ 추진일정

- 운영 계획수립(은평, 서소문) : '22. 2월
- 교육과정 운영(은평, 서소문) : '22. 3~12월
- 디지털 시민교육 운영 : '22. 6~10월
- 은평학습장 시설운영 및 학습지원 : '22. 1~12월

3 대학연계 시민대학 운영

◆ 대학의 우수한 교육자원을 활용한 특화 강좌 운영으로 서울시민의 근거리 평생학습문화 창출과 대학의 지역사회기여 활성화

□ 사업개요

- 협력대상 : 30개교
 - ※ 운영대학 : 3개교('13년) → 23개교('17년) → 28개교('18년)→ 30개교('20년)
- 사업내용 : 각 대학 특성을 살린 특화강좌 운영으로 대학수준 전문강좌에 대한 시민수요를 반영하고 근거리 평생학습에 대한 시민요구 충족
- 사업비 : 631백만원
 - ※ 목표 : 일반유형 25개 대학 100개 강좌 기획·운영, 신규유형 5개 대학 선정 운영

□ 추진계획

- 대학의 우수한 교육자원을 활용한 전문·특화 강좌 운영(3~12월)
 - 대학 전임교수진, 교육과정, 강의장, 시설기자재 등 서울시민에게 개방(30개교)
 - 대면 강좌 및 비대면 강좌 병행 운영으로 코로나19에 따른 학습자 불편 최소화
 - 대학연계 시민대학 신규유형(지원금 지급 방식) 운영 (3~12월)
 - 각 대학의 자율적 강의 운영이 가능하도록 지원금 지급 방식 신규유형 도입(5개교)
 - 폭넓은 학습자 층의 수요를 반영하여 주제, 인원, 참여방법 등 강의운영형태 다양화
 - 대학연계 시민대학 모니터링 및 대학별 운영협의회 대상 운영결과회의 개최
 - 원활한 강의운영과 질적 제고를 위한 대학연계 시민대학 모니터링 추진(수시)
 - 대학별 운영협의회(기관장, 교수, 행정담당자 등) 대상 간담회 및 운영결과회의 개최
- ※ 예산집행계획 (단위 : 백만원)

사업명	예산액	집행액 / 집행내용			
		1분기	2분기	3분기	4분기
대학연계 시민대학 운영	631	180	210	101	140
		신규유형 지원	상반기 강의운영	운영간담회 개최	하반기 강의운영

□ 추진일정

- 신규유형 참여대학 선정 및 지원금 지급 : '22. 1~2월
- 상반기 대학연계 시민대학 운영 : '22. 3~6월
- 대학연계 시민대학 간담회 개최 : '22. 7~8월
- 하반기 대학연계 시민대학 운영 : '22. 9~12월

4 명예시민학위제 운영

◆ 명예시민학위제를 통해 체계적인 교육시스템을 구축하고 시민들의 지속적인 배움에 대한 동기 부여와 지속적·단계적 학습경로 제공

□ 사업개요

- 사업내용 : 명예시민학위수여식 개최, 시민석사과정 운영, 시민박사과정 설계 및 운영
- 사업비 : 206백만원
 - ※ 목표 : 시민석사과정 40개, 시민박사과정 4개 강좌 (신설)
 - ※ 작년실적 : 시민석사과정 30개

□ 추진계획

- 제4회 명예시민학위수여식 개최
 - 취득기준에 따라 총장(서울특별시장) 명의의 명예시민학위 수여(215명 예정)
 - ※취득기준 : 시민학사 (100시간), 시민석사(200시간+연구 결과물 승인)
- 시민 연구자로서의 성장을 지원하는 시민석사과정 운영(40강좌)
 - 과정 참여자 입학·졸업심사위원회 개최
 - 일반트랙 : 공통과목 및 연구결과물 산출 지원을 위한 전공세미나 운영
 - 실천트랙 : 시민활동 영역 중 자원봉사 활동 경험을 시민대학 학습시간으로 인정, 자원봉사 활동 경험 정리를 위한 특화과목 운영, 결과물 산출 지원
- 시민박사과정 설계 및 운영(4강좌)
 - 시민박사과정 설계위원회 추진 및 자문회의를 통한 과정 설계
 - 시민박사과정 참여자 모집 및 입학심사 후 교육과정 운영
 - ※ 예산집행계획 (단위 : 백만원)

사업명	예산액	집행액 / 집행내용			
		1분기	2분기	3분기	4분기
명예시민학위제 운영	754	17	63	63	63
		행사홍보비 등	강사료, 운영비 등	강사료, 운영비 등	강사료, 운영비 등

□ 추진일정

- 명예시민학위수여식 개최 : '22. 3월
- 시민석사과정 운영(공통과목, 특화과목, 전공세미나) : '22. 3~12월
- 시민박사과정 설계 회의 추진 : '22. 3~6월
- 시민박사과정 모집 및 운영 : '22. 7~12월

5 민간연계 시민대학 운영

- ◆ 다채로운 평생교육 제공을 위한 외교부, 대사관, 기업과 협력한 시민대학을 운영, 학습장 확대 및 다양한 평생교육 콘텐츠 개발을 통해 지속 가능한 협력 네트워크 기반 마련

□ 사업개요

- 사업내용 : 글로벌 시민역량 강화 및 직장인들을 위한 프로그램 기획·운영
 - 대사관 연계 시민대학 : 시민의 외교정책참여 확대 및 외교역량강화(4개)
 - 기업연계 시민대학 : 직장인 평생학습참여 확대 및 서울시 기업 학습문화 조성(2개)
- 사업비 : 49백만원(대사관 19백만원·기업연계 30백만원)
 - ※ 목표 : 대사관연계 4개국·기업연계 1개 기관 2개 프로그램 발굴·운영
 - ※ 작년실적 : 인문단체연계 14개 기관, 대사관연계 4개 국가, 기업연계 1개 기관 2개 프로그램 발굴·운영

□ 추진계획

- 대사관연계 시민대학 운영(4~11월)
 - 수교기념 또는 국민의 관심이 높은 국가 중 4개 국가 선정 및 운영
 - 기존 대사관연계 시민대학 참여 국가 중 만족도가 높았던 국가들과 연계하여 온라인 심화과정 개설
 - 기업연계 시민대학 참여기업 및 협력기관 선정·운영(3~12월)
 - 직장인의 퇴근 후 학습과 소통을 위한 '퇴근길 명동학교' 운영 (1개 기관, 2개 프로그램)
- ※ 예산집행계획 (단위 : 백만원)

사업명	예산액	집행액 / 집행내용			
		1분기	2분기	3분기	4분기
민간연계 시민대학	49	1	8	8	32
		계획수립 및 홍보	프로그램 운영	프로그램 운영	결과보고, 성과공유회, 사례집 제작

□ 추진일정

- 대사관 연계 시민대학 프로그램 운영 : '22. 4~11월
- 기업 연계 시민대학 기업·기관 선정 및 사업추진 : '22. 3~11월
- 결과보고·성과공유회 및 사례집 제작 : '22. 12월

6] 서울시민대학 운영 활성화 및 홍보

- ◆ 강사, 학습매니저 및 학습자 참여 활성화를 위한 체계적 관리 운영과 시민대학 통합 홍보 강화 및 온라인·유튜브 콘텐츠로 참여 활성화

□ 사업개요

- 사업내용 : 서울시민대학 강사, 학습매니저의 역량 강화 교육 등 강의 품질 관리 및 사업 확산을 위한 홍보를 추진하고, 시민연구회, 온라인·유튜브 시민대학을 통해 시민 학습권 지속
- 사업비 : 240백만원
 - ※ 목표 : 학습매니저 28명 운영·역량강화교육 2회·워크숍1회, 강사역량강화교육 4회, 온라인 콘텐츠 7개, 유튜브 콘텐츠 20개, 연구회 10개
 - ※ 작년실적 : 학습매니저 31명 배치·운영, 비리뉴얼·언론보도 393건·서울버스TV 1,837대 송출, 온라인 콘텐츠 11개·zoom 정규강의 352개, 유튜브 콘텐츠 43개, 연구회 10개 운영

□ 추진계획

- 학습매니저 모집 및 선발(2월), 배치운영 및 역량강화(3~12월)
 - 학습장별 교육운영 지원인력인 학습매니저 모집·심사·교육·배치(28여명)
 - 온·오프라인 강좌 운영보조, 학습자상담 등 업무교육 및 운영회의 개최(5회) 하고 학습매니저 멘토링 사업을 신설하여 운영
- 서울시민대학 신규 강사 중심의 역량강화교육 실시(3~11월)
 - 시민대학 운영현황, 비전·목표 공유를 통한 시민대학 및 학습자 이해 증진(4회)
 - 신규 강사 위주로 역량강화 교육을 진행하며, 기존 강사와의 간담회 진행
- 시민연구회 운영으로 시민의 자발적인 심화학습 및 사회참여활동 지원
 - 다양한 목표로 온라인 플랫폼을 활용한 주체적 참여의 장 마련(10개 선정)
- 온라인 시민대학 강좌 운영(6~12월)
 - 지속적·자율적·반복적인 학습이 필요한 강좌를 중심으로 온라인 콘텐츠 제작
 - 코로나19 상황에 따라 오프라인 강좌를 zoom 화상강의로 전환하여 운영
- 유튜브 시민대학 채널을 통한 평생학습 콘텐츠 제공(3~12월)
 - 시민대학 대표강좌 20개를 엄선하여 숏폼콘텐츠(shortform-contents)로 제작

- 유튜브 주요 이용연령대(20~30대) 대상으로 흥미와 깊이를 고려하여 제작
- **학습자 강의 수용 영상 제작(6월)**
 - 효과적인 온라인 강의 운영과 적극적 참여를 위해 학습자 매너 영상 제작
- **온·오프라인, 언론보도 등 다양한 매체를 활용한 홍보 강화(3월~12월)**
 - 변경된 시민대학 브랜드 이미지 제고 및 시민 관심도 향상을 위한 디자인 개발
 - 보유 SNS(facebook, 인스타그램, 카카오톡, youtube)을 활용하여 카드뉴스, 영상콘텐츠 제공 및 시민참여형 이벤트 진행, 대중교통 홍보 진행

※ 예산집행계획

(단위 : 백만원)

사업명	예산액	집행액 / 집행내용			
		1분기	2분기	3분기	4분기
활성화 사업(학습매니저, 강사 역량)	15	4	3	3	5
		계획·선발교육 계약	교육 행사운영	교육 행사운영	교육 행사운영
시민연구회 운영	23	2	5	11	5
		인쇄비, 심사수당	지원금	강사료, 행사운영비	인쇄비, 행사운영비
영상제작(온라인, 유튜브, 학습자 수용)	116	-	3	-	113
		계획, 용역 제작	계획, 용역 제작	계획, 용역 제작	사업 완료
서울시민대학 통합홍보	86	28	21	24	13
		홍보기획, 홍보물 제작	대중교통, SNS홍보, 감염병물품	대중교통, SNS홍보, 홍보물제작	대중교통, SNS홍보, 홍보물제작

□ 추진일정

- 학습매니저 선발 및 배치, 운영 : '22. 2~12월
- 상·하반기 강사역량강화교육 실시 : '22. 3~11월
- 시민연구회 활동 지원 등 운영 : '22. 3~12월
- 온라인 시민대학, 유튜브 시민대학 기획 및 운영 : '22. 3~12월
- 서울시민대학 통합홍보 추진 : '22. 3~12월

6 서울시민대학

동남권 캠퍼스 운영

① 동남권 캠퍼스 특화과정 운영

② 동남권 캠퍼스 정규과정 운영

③ 시민이 만드는 시민지혜오름 운영

④ 동남권 캠퍼스 시설관리 및 운영

6

서울시민대학 동남권 캠퍼스 운영

1 동남권 캠퍼스 특화과정 운영

- ◆ 서울 동남권 지역의 미래·디지털, 생활환경 특화캠퍼스로 발돋움하기 위하여 세대를 아우르는 특화교육과정 기획·운영 및 문화예술 사업을 추진하고자 함

□ 사업개요

○ 사업내용

- 미래학 특화과정 : 미래학 기본·특별과정, 평생직업교육과정, 미래포럼 등
- 그린미래(생활환경)특화과정 : 생활환경 기본·특별과정
- 시민갤러리 : 연합전시 개최 지원, 도슨트프로그램 운영

○ 사업비 : 320백만원

- ※ 목표 : 미래학 특화과정 38개 강좌, 그린미래 특화과정 28개 강좌, 시민갤러리 10회 운영
- ※ 작년실적 : 미래학 특화과정 29개 강좌, 그린미래 특화과정 12개 강좌, 시민갤러리 8회 운영

□ 추진계획

- 미래분야별 기초역량을 증진하는 미래학 특화과정 기획·운영(38강좌)
 - 미래·데이터·디지털리터러시 등 미래 기본역량을 증진하는 강좌 운영
 - 미래에 대한 다양한 이슈를 전문가를 통해 심층적으로 알아보는 명사특강 진행
- 생활환경에 대한 키워드들을 이해·체험하는 생활환경학 특화과정 기획·운영(28강좌)
 - 기후위기, 생태계 등 생활 속 다양한 환경을 주제로 학습·체험하는 강좌 운영
- 동남권 캠퍼스 시민참여 전시 사업 시민갤러리 운영
 - 공모를 통해 동아리, 작가 및 단체 연합전시 개최 지원 및 도슨트 프로그램 운영

※ 예산집행계획

(단위 : 백만원)

사업명	예산액	집행액 / 집행내용			
		1분기	2분기	3분기	4분기
동남권 캠퍼스 특화과정 운영	320	32	96	96	96
		행사홍보비 등	강사료, 운영비 등	강사료, 운영비 등	강사료, 운영비 등

□ 추진일정

- 운영 계획수립(미래학, 생활환경학, 시민갤러리) : '22. 2~3월
- 교육과정 운영(미래학, 생활환경학) : '22. 3~12월
- 시민갤러리 공모 지원 및 전시 운영 : '22. 5~12월

2 동남권 캠퍼스 정규과정 운영

- ◆ 서울시민대학 동남권 캠퍼스의 지역밀착형 인문교양(인문학/시민학/서울학/사회경제학/문화예술학)형태의 정규과정(일반&집중) 운영을 통해 폭 넓고 균형 있는 평생학습 참여기회를 보장

사업개요

○ 사업내용

- 정규과정 5개 과정 : 인문학, 서울학, 사회경제학, 시민학, 문화예술학
- 시민 기본역량 향상을 위한 정규집중과정(10회차)수업 운영(상반기 20개 / 하반기 20개)
- 정규과정 학과별 최고전문가들과 함께 하는 명사특강 운영(하계 10개)

○ 사업비 : 207백만원

추진계획

- 정규과정 5개 과정(인문학, 서울학, 사회경제학, 시민학, 문화예술학) 수업 운영(50강좌)
 - 코로나19 상황극복을 위한 '치유와 회복' 테마의 수업 운영
 - 유튜버, 인플루언서, 작가 등 과목별 다양한 분야의 전문가로 구성된 수업 운영
- 정규과정 학과별 특성을 살린 강의 운영 방식의 다각화
 - 사회적 거리두기 장기화에 따른 학과별 비대면 강의체계 지원
 - 시민학, AI인문학 등 강사와 학습자간 실시간 양방향 수업진행을 위한 공간 조성
- 인문학적 성찰을 통해 시민력을 향상할 수 있는 정규과정 운영
 - 학습대상과 학습방법을 차별화한 다양한 체험형 정규과정 신규 개설

※ 예산집행계획

(단위 : 백만원)

사업명	예산액	집행액 / 집행내용			
		1분기	2분기	3분기	4분기
동남권 캠퍼스 정규과정 운영	207	20	82	23	82
		행사홍보비 등	강사료, 운영비 등	강사료, 운영비 등	강사료, 운영비 등

추진일정

- 운영 계획수립 : '22. 2~3월
- 교육과정 운영 : '22. 3~12월
- 시민갤러리 공모 지원 및 전시 운영 : '22. 5~12월

3 시민이 만드는 시민지혜오름 운영

◆ 서울시민이 주도하여 프로젝트를 해결하고 시민이 직접 가꾸는 시민주도 대학으로 운영하고자 함.

사업개요

○ 사업내용

- 시민 참여형 프로그램 운영 및 공간 마련을 통해 주체적인 독서기반 문화 활동을 펼칠 수 있는 기회 제공
- 시민이 직접 프로젝트를 기획하고 진행하는 동남권캠퍼스의 프로시민을 양성

○ 사업비 : 157백만원

추진계획

○ 프로 시민 기획단 교육 및 운영(상·하반기)

- 시민이 다양한 분야에서 활동하여 전문가가 될 수 있도록 프로시민을 양성

○ 시민지혜오름 활성화 사업 기획·운영

- 시민 참여형 북 큐레이터 양성과정 운영 (2개 과정)
- 독서토론소모임 '북크선장' 기획 및 운영 (총 10개)
- 북 토크 관련 독서 문화 행사 기획 및 운영 (총 5개)
- 독서교육프로그램(오디오북 등) 기획 및 운영 (총 2개)

○ AI 안내로봇 클로이 운영

- 시민들에게 자율주행 기술과 AI 기술을 직접적으로 체험할 수 있는 기회 제공
- 시민들의 미리 개술에 대한 접근성 향상 증진

※ 예산집행계획

(단위 : 백만원)

사업명	예산액	집행액 / 집행내용			
		1분기	2분기	3분기	4분기
권역별 학습장 운영	157	37	40	40	40
		강사료, 운영비	강사료, 운영비	강사료, 운영비	강사료, 운영비

추진일정

- 프로시민 기획단 교육 및 운영 : '22. 3~12월
- 시민지혜오름 활성화 사업 기획 및 운영 : '22. 3~12월
- AI 안내로봇 클로이 운영 : '22. 1~8월

4 동남권 캠퍼스 시설관리 및 운영

◆ 서울시민대학 동남권 캠퍼스의 안전하고 안정적인 시설 운영과 시민참여 활성화를 위한 체계적 홍보전략 마련 및 운영

□ 사업개요

○ 사업내용

- 동남권 캠퍼스 활성화를 위한 전략적 홍보 관리체계 운영
- 전문적인 특화교육과정 및 사업운영을 위한 자문단 정기/상시 운영
- 동남권 캠퍼스의 쾌적하고 안전한 학습환경 조성 및 유지

○ 지원방법 : 공모를 통한 서점 선정 및 지원

○ 사업비 : 715백만원

□ 추진계획

○ 그린존(안심캠퍼스) 운영

- 스마트 통합 출입관리, 청정환경유지, 주기적 안전진단, 영조물 보험가입 등

○ 동남권 캠퍼스 맞춤형 온·오프라인 통합홍보 운영

- 언론홍보, 대중교통(지하철 조명광고, 버스음성 및 쉼터광고 등) 활용
- SNS 매체 활용 및 동남권 캠퍼스 자체 홍보채널 운영 등

○ 특화과정(미래학/생활환경학) 자문단 운영

- 특화 교육과정 운영방향 설계 및 지속적 발전단계를 위한 자문단 운영
- 시민대학 교육과정에 대한 개발·평가 전문성 확보

※ 예산집행계획

(단위 : 백만원)

사업명	예산액	집행액 / 집행내용			
		1분기	2분기	3분기	4분기
동남권 캠퍼스 시설관리 및 운영	715	170	180	185	180
		시설관리비 등	시설관리비 등	시설관리비 등	시설관리비 등

□ 추진일정

- 운영 계획수립(시설관리 및 운영, 홍보, 자문) : '22. 2~3월
- 시설 및 통합홍보, 자문 운영 : '22. 3~12월

붙임 1. 2022 예산 현황

..... 총 10,012백만원

(단위: 백만원)

구 분	예산현액 (A)=(a+b)	당초예산 (a)	추경 (b)	집행액 (B)	집행잔액 (A-B)	집행률(%) (B/A)×100	추경 사유
합 계	10,012	10,012	-	-	-	-	
평생교육진흥원	10,012	10,012	-	-	-	-	
고유사업비	4,810	4,810	-	-	-	-	
서울시 평생교육 정책 과제 연구 개발	114	114	-	-	-	-	
서울시 평생학습 문화 확산	199	199	-	-	-	-	
한걸음에 닿는 동네배움터 운영 지원	91	91	-	-	-	-	
평생교육 협력 네트워크 강화	50	50	-	-	-	-	
동네서점 기반 우리동네 책방 배움터 사업	185	185	-	-	-	-	
서울시 장애인 평생교육센터 운영	90	90	-	-	-	-	
서울시 문해교육 기반 조성	107	107	-	-	-	-	
서울시 문해교육 특화사업	214	214	-	-	-	-	
시민참여형 학습 공간 운영 및 운영 체제 구축	277	277	-	-	-	-	
서울형 평생학습 혁신 프로그램 개발·운영	298	298	-	-	-	-	
시민 커뮤니티학교 활성화 지원	78	78	-	-	-	-	
시민 문화서재 모두의책방 운영	36	36	-	-	-	-	
본부 캠퍼스 교육과정 운영	416	416	-	-	-	-	
권역별 학습장 운영	128	128	-	-	-	-	
대학연계 시민대학 운영	632	632	-	-	-	-	
명예시민학위제 운영	206	206	-	-	-	-	
민간연계 시민대학 운영	49	49	-	-	-	-	
서울시민대학 운영 활성화 및 홍보	240	240	-	-	-	-	
동남권 캠퍼스 특화과정 운영	320	320	-	-	-	-	
동남권 캠퍼스 정규과정 운영	208	208	-	-	-	-	
시민이 만드는 시민지혜오름 과정	157	157	-	-	-	-	
동남권 캠퍼스 시설관리 및 운영	715	715	-	-	-	-	
인건비	3,716	3,716	-	-	-	-	
운영경비	1,386	1,386	-	-	-	-	
예비비	100	100	-	-	-	-	
위탁사업비	-	-	-	-	-	-	

2021 행정사무감사 처리결과 보고서

(행정자치위원회)

서울시평생교육진흥원

□ 총 관

- 수감결과 처리요구사항 등 ----- 총 7 건
- 조치내역

구	분	계	완 료	추진중	검토중	미반영
계	계	7	6	1	0	0
	시정· 처리요구사항	4	4	0	0	0
	건의 사항	1	0	1	0	0
	기타(자료제출 등)	2	2	0	0	0

시정·처리 요구사항

시정 및 처리 요구사항	조치결과 및 향후 추진계획
<p>○ 평생진흥원은 작년에 비해 예산 불용액 많음. 코로나19로 인해 불용액 많다는 변명하기 전에 서울시와 평생교육국과 비교해 봐도 월등히 높음. 서울시 2.6%, 평생 0.4%, 진흥원 10.6%임. 예산규모가 얼마 되지도 않은데 이렇게 불용액이 많다는 것은 예산원칙, 재정관리 원칙에 입각해서 예산을 수립·집행하지 않는다는 것임. 결산 결과 등을 면밀히 분석해서 예산을 수립하고, 불용액이 과다하게 발생하지 않도록 건전한 재정을 관리하기 바람 (평생교육진흥원)</p>	<p><input type="checkbox"/> 추진상황 : 완료</p> <p><input type="checkbox"/> 추진내용</p> <ul style="list-style-type: none"> ○ '20년의 경우 코로나19로 인한 시설 미개방 및 사업의 정상적인 추진이 어려워 예산 집행률이 낮았음 ○ '21년 사회적 거리두기에 맞는 사업계획 수립과 예산을 집행하였으며, 향후 불용액이 과다하게 발생하지 않도록 면밀하게 예산을 수립하겠음
<p>○ 평생교육진흥원 주요업무보고서 p10 서울자유시민대학으로 기재한 것과 관련 하여 명칭 혼동하지 말고 정체성을 분명히 할 것. (평생교육진흥원)</p>	<p><input type="checkbox"/> 추진상황 : 완료</p> <p><input type="checkbox"/> 추진내용</p> <ul style="list-style-type: none"> ○ 서울자유시민대학 명칭변경을 위한 자문단 운영('21. 3.) ○ 서울자유시민대학 명칭변경 시민의견조사 실시('21. 4.) ○ 서울자유시민대학 명칭 변경(→서울시민대학) 완료 <ul style="list-style-type: none"> - 시민대학 국·영문, BI 변경, 캠퍼스 및 학습장 내·외부 사인물 교체, 대시민 홍보 추진 등 시민대학 명칭 변경 ※ 서울자유시민대학 명칭변경 추진결과 보고(평생교육과-4841호 2021.5.21.), 서울시민대학 명칭변경 추진계획(평생교육진흥원 시민대학운영팀-1186호 2021.6.15.) ○ 관내 주요 기관·단체에 명칭 변경사항 안내 <ul style="list-style-type: none"> ※ 서울자유시민대학 기관명칭 변경 알림(서울특별시 평생교육진흥원 시민대학운영팀-1449호 2021.7.14.) <p><input type="checkbox"/> 향후계획</p> <ul style="list-style-type: none"> ○ 향후 대시민 홍보 지속 추진을 통해 서울시민대학 국·영문명, BI 등 변경 안내 및 업무보고 등에 명확한 명칭 사용하겠음

시정 및 처리 요구사항	조치결과 및 향후 추진계획
<p>○ 평생교육진흥원 원장의 업무추진비 사용에 있어서 부적정이 나오지 않도록 평소에 철저히 관리하기 바람. (평생교육진흥원)</p>	<p><input type="checkbox"/> 추진상황 : 완료</p> <p><input type="checkbox"/> 추진내용</p> <ul style="list-style-type: none"> ○ 업무추진실태 특정감사 지적사항에 대한 조치 완료 <ul style="list-style-type: none"> - 통합업무관리시스템(회계기능)을 개발하여 지출(영수증) 건별 결의상태 및 지출여부 확인 가능('20. 10. 19.) - 업무추진비 오 사용분(809천원) 환수조치 완료('21. 2. 19.) ○ 향후 「서울시 출자·출연기관 예산집행 기준」에 맞게 업무추진비 집행하여 동일한 사안이 발생하지 않도록 하겠음
<p>○ 평생교육진흥원 근태 관련 요구자료에 일자별, 초과근무사유 등이 없다고 제출 하였음. 이는 의회의 자료요구권을 무시하는 것임 자료를 소명하여 일자별, 사유별 제출 하기 바람. (평생교육진흥원)</p>	<p><input type="checkbox"/> 추진상황 : 완료</p> <p><input type="checkbox"/> 추진내용</p> <ul style="list-style-type: none"> ○ 초과근무수당 개인, 일자별, 사유별 세부자료 추가 보완하여 의회 제출 완료하였음('21. 11. 17.) ○ 기관 ERP 시스템 개선을 통해 근태, 초과근무수당 자료의 개인, 일자별 시스템화 완료 등 관리 체계화하였음 <p><input type="checkbox"/> 향후계획</p> <ul style="list-style-type: none"> ○ 향후 의회 요구자료 제출 요청이 있을 시 자료요청 취지에 맞도록 적극 확인·제출하겠음

건의사항

건의사항	조치결과
<p>○ 자치구별 평생교육 격차에 대한 정확한 원인분석과 프로그램 질적인 문제에 대한 고민으로 만족도 제고를 위한 근본적인 프로그램 지원 방안을 검토하기 바람. (평생교육진흥원)</p>	<p><input type="checkbox"/> 추진상황 : 추진 중</p> <p><input type="checkbox"/> 추진내용</p> <ul style="list-style-type: none"> ○ 서울시 내 지역 간 평생교육 격차 파악 및 원인 분석을 위한 실태조사를 체계적으로 실시 ○ 서울시 및 자치구와 협력해, 공공 영역의 평생교육 참여기회가 시민에게 지역과 관계없이 보장되도록 노력 <p><input type="checkbox"/> 향후계획</p> <ul style="list-style-type: none"> ○ 동네배움터 확대 지정, 모두의학교 운영모델 확대, 서울시민대학 등을 통해, 시민에게 공공 영역의 평생교육 프로그램이 양과 질적 측면 모두에서 만족도 높은 수준으로 제공될 수 있도록 노력하겠음

기 타 사 항

자료제출 등 기타사항	조 치 결 과
○ 서울시평생교육진흥원 전체 프로그램 목록 (평생교육진흥원)	<input type="checkbox"/> 추진상황 : 완료 <input type="checkbox"/> 추진내용 ○ 자료제출 완료('21.11.3.)
○ 서울시 평생교육 지역간 격차 원인과 해소방안 (평생교육진흥원)	<input type="checkbox"/> 추진상황 : 완료 <input type="checkbox"/> 추진내용 ○ 자료제출 완료('21.11.3.)