

# 서울특별시 청년공간 무중력지대 성동 운영 민간위탁 동의안 검 토 보 고

## 1. 제출자 및 제출경과

- 의안번호 : 1155
- 제 출 자 : 서울특별시장
- 제 출 일 : 2019년 10월 16일
- 회 부 일 : 2019년 10월 22일

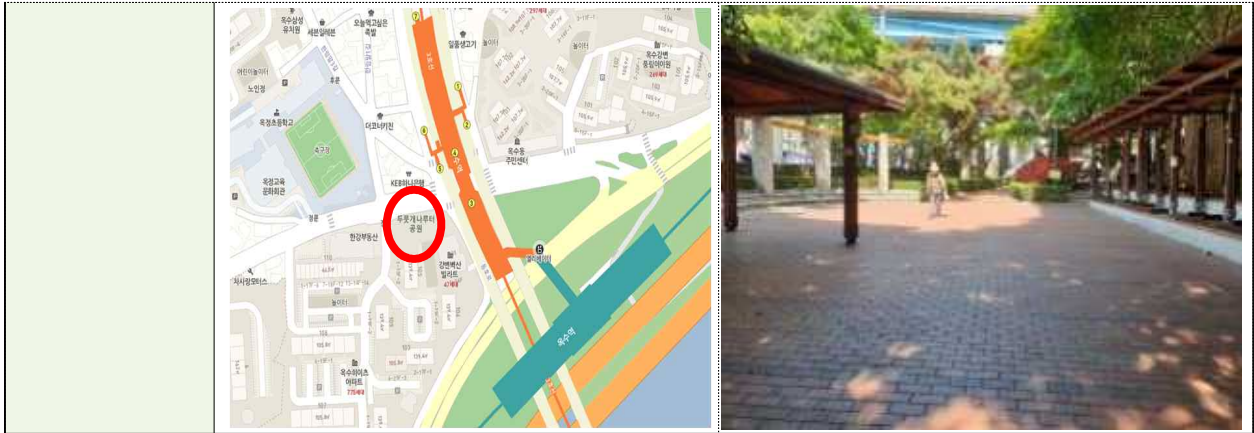
## 2. 제안이유

- 성동구 지역청년들의 역량강화, 커뮤니티 활성화 지원, 지역연계 특화사업 운영 및 청년활동 활성화 등을 위한 청년공용공간의 시설 관리·운영을 위하여
- 「서울특별시 행정사무의 민간위탁에 관한 조례」 제4조 및 제6조, 「청년고용촉진특별법」 제3조, 「서울특별시 청년 기본 조례」 제10조, 제20조, 「서울특별시 청년 공간 설치 및 운영에 관한 조례」 제3조, 제6조에 따라
- 청년사업, 공간운영 및 네트워크 구축 운영에 대한 경험과 전문성이 있는 민간기관(단체)에 위탁을 추진하고자 서울특별시의회의 동의를 받고자 함.

## 3. 주요내용

### 가. 시설개요

시 설 명	「서울특별시 청년공간 무중력지대 성동」 운영
위 치 · 규 모	성동구 옥수동 204-4 지상2층, 240㎡
지 원 시 설	코워킹 스페이스, 휴게공간, 공유부엌, 상담실, 회의실
위 치 도	



## 나. 주요 위탁내용

- 위탁기간 : 3년(2019.1.1.~2021.12.31.)
- 위탁업무 : 청년공간 무중력지대 성동 시설 관리·운영 일체

### ① 청년역량 강화 사업

- 청년활동 전문 분야별 직무 노하우 공유 및 학습교육
- 지역 맞춤형 교육 프로그램 운영
- 청년 이슈 연구실행 지원

### ② 청년커뮤니티 활성화

- 청년들이 자유롭게 활동할 수 있는 공간 제공
- 지역 청년 커뮤니티 모집 및 활동 지원

### ③ 청년센터(Y.C : Youth Center) 기능 수행

- 청년 지원 사업 정보 시스템 구축 및 종합 상담 지원
  - 공공정책 서비스에 연결되고 접근할 수 있도록 정보 집적 및 안내
- 지역 특화 생활 지원 서비스 제공 및 청년 지원 전문 인력 청년 매니저 양성
- 지역 기성자원(주민센터, 복지관)·청년단체 등 민간자원연계 체계 구축 등

### ④ 무중력지대 성동 시설 관리·운영

- 건축물 시설 관리·운영
- 사무기기 및 비품 구매·관리

## ⑤ 무중력지대 홍보 사업

- 무중력지대 성동 사업 홍보 및 홍보물 제작

- 소요예산 : 490백만원(2020년도 예산편성 추진)
- 수탁기관 선정방법 : 공개모집(신규위탁)

### 다. 민간위탁 추진근거

- 「서울특별시 청년 기본 조례」 제10조
- 「서울특별시 청년공간 설치 및 운영에 관한 조례」 제6조

### 라. 민간위탁 추진 필요성

- 민간의 창의적 프로그램 운영과 노하우, 네트워크를 활용하여 현장의 수요에 즉각적으로 대응함으로써 서비스의 질 향상을 도모하고
- 청년공간 설치·운영에 대한 민간의 경험에 기반하여 민간 자원과의 적극적 연계 협력을 추진, 프로그램 운영의 전문성을 제고하고자 민간기관(단체)에 위탁하고자 함.

## 4. 참고사항

### 가. 관계법령

- 「서울특별시 행정사무의 민간위탁에 관한 조례」 제4조(민간위탁 사무의 기준)
- 「서울특별시 행정사무의 민간위탁에 관한 조례」 제6조(민간위탁 사무내용)
- 「청년고용촉진특별법」 제3조(국가 및 지방자치단체 등의 책무)
- 「서울특별시 청년 기본조례」 제10조(청년의 참여 확대 등)
- 「서울특별시 청년 기본조례」 제20조(청년시설의 설치·운영)
- 「서울특별시 청년공간 설치 및 운영에 관한 조례」 제6조(위탁운영 등)

### 나. 예산조치 : 2020년 예산편성 추진



다. 합 의 : 해당사항 없음.

라. 기 타 : 해당사항 없음.

## 5. 검토 의견

### 가. 동의안 개요

- 본 동의안은 성동구 지역 청년들의 역량강화, 커뮤니티 활성화 지원, 청년활동 활성화 등을 위한 무중력지대 성동을 조성하여 민간에 위탁하고자 관련 조례(「서울특별시 행정사무의 민간위탁에 관한 조례」(이하 민간위탁 조례) 제4조)에 따라 의회의 동의를 얻고자 하는 것임.

무중력지대 성동 현황	
시 설 명	「서울특별시 청년공간 무중력지대 성동」 운영
위 치 · 규 모	성동구 옥수동 204-4 지상2층, 240㎡
지 원 시 설	코워킹 스페이스, 휴게공간, 공유부엌, 상담실, 회의실
위 치 도	 

- 본 동의안은 3년 동안(2020. 1. ~ 2022. 12.) 무중력지대 성동의 운영을 공개경쟁을 통해 수탁자를 선정하여 민간에 위탁하려는 것임.

위탁 운영 방안
○ 위탁기간 : 2020. 1. ~ 2022. 12.
○ 수탁기관 선정방법 : 공개공모
○ 사 업 비 : 연간 490백만원(2020년도 예산편성 추진)
○ 위·수탁 사무
- 청년역량 강화 사업
· 청년활동 전문 분야별 직무 노하우 공유 및 학습교육
· 지역 맞춤형 교육 프로그램 운영

- 청년 이슈 연구실행 지원
- **청년커뮤니티 활성화**
  - 청년들이 자유롭게 활동할 수 있는 공간 제공
  - 지역 청년 커뮤니티 모집 및 활동 지원
- **청년센터(Y.C : Youth Center) 기능 수행**
  - 청년 지원 사업 정보 시스템 구축 및 종합 상담 지원
  - 지역 특화 생활 지원 서비스 제공 및 청년 지원 전문 인력 청년 매니저 양성
  - 지역 기성자원(주민센터, 복지관)·청년단체 등 민간자원연계 체계 구축 등
- **무중력지대 성동 시설 관리·운영**
  - 건축물 시설 관리·운영
  - 사무기기 및 비품 구매·관리
- **무중력지대 홍보 사업**
  - 무중력지대 성동 사업 홍보 및 홍보물 제작

#### 나. 무중력지대 성동 관련 민간위탁 필요성 검토

- 무중력지대는 청년 커뮤니티 확대 및 활동연계를 통해 청년 문제를 스스로 인식하고 해결할 수 있도록 하는 청년들의 소통 및 모임의 공간으로, 서울시에서는 이미 무중력지대 대방, G밸리, 도봉 등을 민간에 위탁하여 운영하고 있음.
- 또한, 이와 유사한 청년시설로 청년허브(은평구 서울혁신파크 소재) 및 서울시 청년교류공간 등을 운영하고 있으며,
  - 청년허브, 무중력지대 등 청년시설을 비교해보면, 사업내용면에서는 청년 활동생태계 구축 등으로 유사하나, 이용대상과 운영시간\* 등은 차이가 있으며 비교내용은 다음과 같음.

\* 청년교류공간은 365일, 24시간 개방체제로 운영하였으나, 당초 조성목적과 달리 이용자 저조 등으로 2018년 6월부터 운영시간을 변경함(평일 10시-10시).

〈청년공간지원 등 유사시설 비교〉

구 분	청년교류공간	무중력지대	청년허브
설 치 근 거	市 청년기본조례 제19조 (청년시설의 설치운영)	市 청년기본조례 제19조 (청년시설의 설치운영)	市 청년기본조례 제18조 (청년허브의 설치·운영)
운 영	민간위탁	민간위탁	민간위탁
조 성 규 모	거점(1개소)	서울시, 자치구 구별	市の 중간지원 조직
주 이용 대상	청년활동 그룹 ※ 국내·외 청년	청년(단체)	청년(단체), 일반시민
이 용 시 간	당초 : 365일, 24시간 운영 ⇒ 변경 : 월~토 10:00~22:00 (2018년 6월부터)	월~금 : 10:00~22:00 토 : 10:00~16:00(대방)	월~일 : 10:00~22:00
주 요 공 간 시 설	활동지원공간 (강의실, 세미나실, 휴게 카페, 나눔부엌 등)	활동지원공간 (강의실, 세미나실, 휴게 카페, 나눔부엌 등)	다목적 홀, 창문카페, 휴게공간, 세미나실 등
사 업 내 용	- 청년활동생태계 구축협력서비스 제공 - 청년활동 그룹 간 교류 및 역량강화 - 청년문제 해결 프로젝트 및 연구지원 등	- 청년활동생태계 구축협력서비스 제공 - 청년 커뮤니티 확대 및 네트워크 구축, 역량강화 등	- 청년 진로모색 및 학습경험 지원제공 - 청년 자립공존 및 공간·활동 지원 - 혁신사례 발굴 및 공유, 청년정책 의제발굴 등

- 민간위탁은 행정조직의 비대화를 억제하고 행정의 고비용·저효율을 개선하거나, 민간의 특수한 전문기술을 활용함으로써 행정사무의 능률성을 제고하고 비용을 절감하기 위한 목적과 필요성에 의해 판단되어야 할 것이며, 청년청은 무중력지대 성동의 민간위탁에 관한 근거로 「서울특별시 청년 기본조례」 제10조와 제20조 및 「서울특별시 청년 공간 설치 및 운영에 관한 조례」 제6조를 제시하고 있음.

## 「서울특별시 청년 기본조례」

**제10조(청년의 참여 확대 등)** ① 시장은 시정에 대한 청년의 참여를 확대하고, 제도적으로 정례화하며 민주시민으로서의 학습과 경험을 지원하기 위해 노력하여야 한다. <개정 2019. 7. 18.>

② 시장은 서울시의 각종 위원회와 정책 결정과정에서 청년의 의사를 반영하고 청년의 참여를 보장하며, 시정에 반영된 청년 제안 정책 등의 추진현황을 점검하고 평가할 수 있다. <개정 2019. 7. 18.>

③ 시장은 청년의 능동적인 사회참여 기회를 보장하기 위해 청년활동을 촉진하고 활성화하는 지원·육성 방안을 강구하여야 하며, 예산의 범위내에서 활동비 등을 지급할 수 있다. <신설 2016. 1. 7.>

④ 청년활동 지원 방안에는 다음 각호를 포함한다. <신설 2016. 1. 7.>

1. 청년활동 활성화를 위한 교육·캠페인·프로그램 운영, 활동비 지급 등의 행정적·재정적 지원
  2. 청년활동 지원을 위한 활동비 지급 대상 선정 기준·방법·절차, 그 밖에 필요한 사항 수립·시행
  3. 청년활동 지원 업무의 효율적인 추진을 위해 업무의 전부 또는 일부를 전문기관 등에 위탁
- ⑤ 제3항 및 제4항에 따른 청년활동 지원을 위해 ‘서울특별시 청년활동지원센터’를 설치하여 운영할 수 있다.

**제20조(청년시설의 설치·운영)** ① 시장은 청년 시설을 설치·운영 및 지원할 수 있으며 예산의 범위에서 시설운영 및 그 활동 등에 필요한 경비의 일부를 보조할 수 있다.

② 시장은 제1항의 청년시설을 설치·운영 및 지원하는 과정에서 청년의 참여와 자유로운 활동이 보장될 수 있도록 노력하여야 한다.

③ 이 조례에 따라 청년들의 다양한 활동 보장과 권익증진 등을 위하여 시장이 설치·운영하는 청년시설의 사용료의 요율은 공유재산 및 물품관리법 제22조제1항 및 같은 법 시행령 제14조에 따라 해당 재산평정가격의 1000분의 10 이상으로 한다. <신설 2015.10.8.>

④ 청년시설의 입주 대상자는 다음 각 호와 같다. <신설 2015.10.8.>

1. 서울에서 활동하는 만19세~39세까지의 개인 및 단체(대표자)
2. 그 밖에 청년들의 권익증진과 발전 등을 위하여 시장이 필요하다고 인정하는 자

## 「서울특별시 청년 공간 설치 및 운영에 관한 조례」

**제6조(위탁운영 등)** ① 시장은 청년공간의 전문적이고 효율적인 운영을 위하여 청년 관련 사업을 시행하는 비영리 법인·민간단체 등에게 위탁하여 운영할 수 있다.

② 제1항에 따라 청년공간을 위탁하는 경우 필요한 절차, 방법 등에 관한 사항은 「서울특별시 행정사무의 민간위탁에 관한 조례」의 규정을 준용한다.

- 민간위탁 추진 경과를 살펴보면, ‘2020년 권역별 서울청년센터 설치·운영 사업계획’에 따라 무중력지대 4개소를 신규 조성 및 위탁<sup>1)</sup>하려는 것으로,
- 무중력지대 성동의 경우, 당초 무중력지대 성동을 “성동구 옥수동 332-1(옥수역 고가하부공간)”에 조성하기 위해 민간위탁운영평가위원회 심의를 받아 “적정” 결과를 통보받았으나,
  - 조성 추진과정 중 민원이 발생하여 부득이하게 무중력지대 성동 조성 부지를 “옥수동 204-4”로 변경한 것으로 보임.

〈 민간위탁 추진 근거 및 경과 〉

□ 추진근거

- 2020 서울형 청년보장 추진계획(시장방침 제333호, '15.11. 9.)
- 서울특별시 청년기본조례 제20조(청년시설의 설치·운영)

□ 추진목표

- 2022년까지 25개 전 자치구 청년활력공간 1개소 설치
- 설치개소(누계) : 10개('18년)→ 14개('19년)→ 18개('20년)→ 22개('21년)→ 26개('22년)

※ 은 평 : 2개소(서울혁신파크 내 / '13.4월 청년허브, '15.12월 청년청)

□ 추진경과

- 2015.1. 2. ‘서울특별시 청년 기본 조례안 공포’
- 2019.1.22. 2019년 제1차 공유재산심의결과 통보(적정)(자산관리과→청년청)
- 2019. 2.20. 2019년 청년활력공간 조성계획 수립’
- 2019.4.29. 무중력지대 성동 부지변경 제출(성동구→청년청)

※ 사유: 당초 대상지 인근 주민들 운동시설, 쉼터로 이용되고 있어 민원발생 우려

1) 무중력지대 신규 조성 및 위탁(4개소) 개요

대 상		소 재 지	공간규모	운영예산(안)
서울청년센터- 무 중 력 지 대 ( 가 칭 )	성 동	성동구 옥수동 204-4 (지상1층)	350 <sup>m</sup> ²	490백만원
	동 대 문	동대문구 전농동 588-1 (지상1층)	448 <sup>m</sup> ²	490백만원
	강 북	강북구 번동 410-5 (지상2층)	406 <sup>m</sup> ²	490백만원
	노 원	노원구 상계동 65-41 (지상1층)	400 <sup>m</sup> ²	490백만원



- 2019.7.19. 2019년 제4차 공유재산심의결과 통보(적정)(자산관리과→청년청)
- 2019.8. 8. 2020년 권역별 서울청년센터 설치·운영 사업계획 수립
- 2019.8.13. 서울청년센터-무중력지대(가칭) 4개소 신규 민간위탁 추진 계획
- 2019.9. 6. 성동구 무중력지대 성동 건립·운영계획 수립
- 2019.9.~10. 조성 부지 경계·현황·측량 실시
- 2019.9.17. 민간위탁운영평가위원회 심의 “적정”
- 2019.10.17. 성동구의회 공유재산 영구시설물 축조 동의
- 2019.10.24. 성동구 공유재산심의회 심의(토지 무상사용허가)

□ 향후계획

- 시의회 민간위탁 동의안 안건상정 및 심의 : '19.11.
- 무중력지대 성동 설계용역 : '19.11~'20.1.
- 수탁기관 선정 : '20.1.
- 계약심사 의뢰 및 협약체결 : '20.1.~2.
- 무중력지대 성동 공사진행 : '20.2 ~ 5.
- 무중력지대 성동 개관·운영 : '20. 6.~

- 청년청은 청년대상 시설운영 또는 커뮤니티 활성화에 대한 현장 경험이 풍부한 민간기관(단체)을 선정·위탁함으로써 사업 운영의 현장성, 전문성 및 창의성을 제고할 수 있다고 판단하여 동 사업을 민간위탁 방식으로 추진하고자 하고 있음.
- 무중력지대의 조성은 청년들의 다양한 활동을 보장할 수 있는 공간마련을 통해 다양한 참여 및 소통욕구를 반영한다는 측면에서는 일정부분 의미가 있을 것으로 사료됨.
- 다만, 서울시 무중력지대 성동의 민간위탁은 다음과 같은 사항에 대한 종합적인 검토가 요망된다고 하겠음.

- 첫째, 무중력지대 성동은 민간위탁운영평가위원회 심의시 “성동구 옥수동 332-1”에 무중력지대 성동을 조성하려는 건으로 심의를 받았으나,
  - 심의 이후 조성부지 변경(성동구 옥수동 204-4) 등 사업내용이 변경되었음에도 새로운 동의안에 대한 사전절차를 누락한 것으로 보임.

구분	기존(옥수동 332-1)	변경(옥수동 204-4)
현장사진		
위치도		

- 둘째, 무중력지대 성동은 성동구 소유의 부지로 성동구의회 무상사용 동의를 받았으나(참고자료 3), 동 조성부지의 지목은 “구거”이며, 현 용도는 “공원”으로 되어 있음.
  - 건축법상 영구시설물 축조는 지목이 “대지”인 경우에 가능하며, 이에 따라 지목을 사전에 변경했어야 함에도 청년청은 “추후 대지로 지목 변경을 조건으로 한 허가를 받고 관련 법령에 따라 공사 준공 후 60일 이내에 사용 용도에 맞게 지목을 “구거”에서 “대지”로 변경할 계획”이라는 의견과 함께 민간위탁 동의안을 제출하고 있음.

- 서울시의회가 동의안 의결 이후 지목 변경 등이 지연 및 무산될 경우 동 건축물은 불법 건축물이 되는 등의 위험부담이 있는 사업으로 사전에 절차적 하자를 먼저 치유한 후 사업을 집행 하는 등 사업 집행 과정에 철저한 준비와 주의가 요망된다고 하겠음.
- 셋째, 2019년에 편성된 무중력지대 성동 조성 사업의 예산 집행 상황을 살펴보면, 7억 3천 4백만원의 예산을 편성하여 ‘사무관리비’만 5백만원을 집행하는 등 집행률은 0.7%로 상당히 저조한 상황임.

(단위 : 백만원, '19.10.22.기준)

연번	자치구	'19년 예산					집행액					집행잔액				
		소계	시 설 비	감 리 비	자산 취득 비	사무 관리 비	소계	시 설 비	감 리 비	자산 취득 비	사무 관리 비	소계	시 설 비	감 리 비	자산 취득 비	사무 관리 비
1	성 동	734	623	11	100	10	5	-	-	-	5	729	623	11	100	5

- 이에 따라 무중력지대 성동의 2019년도 개관이 불가능하며, 다음연도에도 6월에 개관을 예정하고 있는 실정임에도 불구하고, 민간위탁금 예산은 일률적으로 12개월을 기준으로 제시하는 등 불성실한 동의안을 제출 하고 있음.
- 넷째, 무중력지대 성동은 컨테이너로 제작되는 만큼 관련 법령 (「소방시설 설치·유지 및 안전관리에 관한 법률」) 에 따라 화재예방 등에 취약한 시설이 되지 않도록 소방시설 검토에 만전을 기해야 하는바, 이에 대한 적절한 조치가 필요할 것으로 사료됨.
- 다섯째, 무중력지대 조성 및 운영에 대한 장기적인 계획과 지역적 설치 기준이나 원칙없이 사업을 진행하는 것은 아닌지 여부에 대해서도 신중한 검토가 요망된다고 하겠음.

- 향후 추가적인 청년공간 조성시 청년 정주인구, 유동인구 및 유사시설 조성현황, 청년 수요 등 실효성 있는 통계 자료를 바탕으로 입지를 선정하여야 할 것으로 사료되며,
  - 서울시에서 모든 구에 청년공간을 설치·조성하고 운영을 지원하는 것이 시의 과도한 재정부담으로 작용하는 것은 아닌지 여부와 자치구와 협력하여 사업을 추진하는 방안은 없는지 등에 대해서 신중한 검토가 요망된다고 하겠음.
- 여섯째, 향후 무중력지대를 청년센터로 확대하여 운영하고자 하는바, 청년을 위한 종합 지원공간으로서 그 정체성과 조성 목적에 부합하는 운영방안에 대한 면밀한 검토가 요망된다고 하겠음.
- 특히, 청년관련 유사 공간 및 지원센터와의 통합 가능성, 역할과 기능의 협업 등에 대한 상위계획을 가지고 사업을 추진하여야 할 것으로 사료됨.
  - 한편, 청년의 문제는 비단 서울시만의 문제가 아니고 국가적인 책임도 크다고 할 것이며, 향후 국가의 사무도 일부 수행하려고 하는바 국비 확보 노력 등에 더욱 만전을 기해야 할 것으로 사료됨.
- 일곱째, 민간위탁 동의안은 2020년도 예산안 의결 전에 미리 의회의 동의를 얻어야 했음에도 불구하고, 동시 제출한 것은 예산 사전절차 이행의 원칙에 위배되고, 의회의 예산 심의권과 의결권을 심각하게 훼손하였는바, 「서울특별시 행정사무의 민간위탁에 관한 조례」에 따라 예산을 편성하기 전에 의회의 의결을 얻도록 조례 개정 등을 포함한 청년청의 책임있는 조치가 필요할 것으로 사료됨.
- 마지막으로, 무중력지대 관리 부실 등의 문제가 지난 행정사무감사에서 지적된바, 민간위탁시에는 민간위탁기관에 대한 관리·감독 및 지도·점검을 충실히 하여 민간위탁기관이 책임감있게 행정서비스를 공급하는데 차질을 빚지 않도록 해야할 것으로 사료됨.

- 아울러, 민간위탁 실시 이후에는 매년 5억원 규모의 민간위탁 예산이 지속적으로 투입되는바, 동 사업이 예산 투입 대비 소기의 성과를 달성할 수 있도록 보다 종합적이고 치밀한 사업 구상이 요망된다고 하겠음.

**〈민간위탁금 산출기초〉**

구 분	산출금액	비 고
<b>총 계</b>	<b>490,000천원</b>	
<b>인건비(향후 인건비는 조정될 수 있음)</b>	<b>202,954천원</b>	
센터장	3,615천원*1명*12개월=43,380천원(수당포함)	'19년 무중력시대 인건비 x 3/중액
매니저(상담 전담 2명 포함)	3,109천원*4명*12개월=149,232천원(수당포함)	
4대보험료(국민연금,국민건강,고용보험,산재보험)	10,342천원	
<b>운영비</b>	<b>66,732천원</b>	
공공요금 및 세제	2,066천원*12개월 = 24,792천원	'19년 무중력시대 운영비 x 3/중액
우편통신비	322천원*12개월 = 3,864천원	
임차료(각종 장비 임차)	604천원*12개월 = 7,248천원	
수선유지비(시설관리)	399천원*12개월 = 4,788천원	
자산취득비(장비·물품 구입)	302천원*12개월 = 3,624천원	
용역비(청소, 주말·대체운영)	1,404천원*12개월 = 16,848천원	
회의운영(위원회 참석수당, 위원회 운영 등)	202천원*12개월 = 2,424천원	
소모품(사무용품, 복사지 등)	161천원*12개월 = 1,932천원	
여비(시내·외 출장)	101천원*12개월 = 1,212천원	
<b>사업비</b>	<b>220,314천원</b>	
<b>1) 종합상담지원체계 구축</b>	<b>45,600천원</b>	
ㄱ. 분야별 전문 상담 진행	100천원*30회*12개월 = 36,000천원	
ㄴ. 분야별 교육, 세미나 운영	200천원*4회*12개월 = 9,600천원	
<b>2) 청년지원사업 정보 시스템 구축 및 홍보</b>	<b>30,000천원</b>	
ㄱ. 청년지원사업 정보 DB 및 시스템 구축	20,000천원*1식 = 20,000천원	
ㄴ. 청년지원사업 정보 시스템 관리 및 홍보	10,000천원*1식 = 10,000천원	
<b>3) 생활지원 프로그램 및 서비스</b>	<b>51,000천원</b>	
ㄱ. 청년 수당 참여자 지원 및 관리 프로그램 운영	250천원*1회*12개월 = 3,000천원	
ㄴ. 금융·부채 경감 관련 컨설팅(자문)	200천원*8회*12개월 = 19,200천원	
ㄷ. 청년 지원 관련 프로그램 운영	300천원*8회*12개월 = 28,800천원	
<b>4) 지역·권역별 청년 특화 사업</b>	<b>42,000천원</b>	
ㄱ. 지역 수요 조사를 위한 간담회 개최	1,000천원*2회 = 2,000천원	
ㄴ. 권역별/분야별 특화 프로그램 운영	10,000천원*4회(분기별) = 40,000천원	
<b>5) 청년 매니저 양성 과정 운영</b>	<b>38,000천원</b>	
ㄱ. 분야별 청년 매니저 양성을 위한 교육 프로그램 운영	500천원*4회*12개월 = 24,000천원	
ㄴ. 현장 견학 및 워크숍, 세미나 개최	2,000천원*4회(분기별) = 8,000천원	
ㄷ. 전문 자격 취득 지원	300천원*20명 = 6,000천원	

6) 지역 자원-단체 연계 체제 구축		13,714천원	
ㄱ. 청년 관련 지역 공공기관 간담회 개최	500천원*4회(분기별)	= 2,000천원	
ㄴ. 민간 네트워크 구축을 위한 사업 설명회	10,000천원*1식	= 10,000천원	
ㄷ. 공공·민간 기관과 청년 단체 간 협약 체결	1,714천원*1회	= 1,714천원	

전문위원 : 김태한

입법조사관 : 신정희

# 참고자료 1

## 청년공간 조성·운영 현황

(‘19.10. 현재)

구분	명칭	조성기관	‘19년예산 (백만원)	위치 및 규모	비고
서울시	청년청	서울시	130 (시비)	- 소재지 : 서울시 은평구 통일로 684 - 규모 : 건물(지하1층, 지상 4개층), 4,295.7㎡ - 개관일자 : 2015. 12월 - 사업내용 : 청년입주단체 공간으로 운영 중	
	청년허브	서울시	3,749 (시비)	- 소재지 : 은평구 통일로 684 서울혁신파크 - 규모 : 1,881㎡ - 개관일자 : 2013. 4월 - 사업내용 : 청년정책 연구 및 문제 해결, 청년역량강화 지원	
	무중력지대 G밸리	서울시	490 (시비)	- 소재지 : 금천구 가산디지털로1로168 - 규모 : 건물(지상 1개층), 293㎡ - 개관일자 : 2015. 1월 - 사업내용 : 무중력지대 공간으로 운영 중	
	무중력지대 대방동	서울시	490 (시비)	- 소재지 : 동작구 등용로 79-1 - 규모 : 건물(지하1층 지상4층), 446.02㎡ - 개관일자 : 2014. 12월 - 사업내용 : 무중력지대 공간으로 운영 중	
	무중력지대 성북	서울시	380 (시비)	- 소재지 : 성북구 아리랑로50 - 규모 : 건물(지상 1개층), 224.49㎡ - 개관일자 : 2018. 6월 - 사업내용 : 무중력지대 공간으로 운영 중	-조성예산 재배정 (시→자치구)
	무중력지대 도봉	서울시	380 (시비)	- 소재지 : 서울시 도봉구 창동 3 - 규모 : 건물(지상 2개층), 440.97㎡ - 개관일자 : 2018. 5월 - 사업내용 : 무중력지대 공간으로 운영 중	
	무중력지대 서대문	서울시	490 (시비)	- 소재지 : (홍제)서대문구 통일로 484 (무악재)서대문구 통일로 358-1 - 규모 : (홍제)건물 지상1개층, 201㎡ (무악재)건물 지상4개층, 133.49㎡ - 사업내용 : 건물 리모델링 후 무중력지대공간으로 운영중	-조성예산 재배정 (시→자치구)
	무중력지대 양천	서울시	380 (시비)	- 소재지 : 양천구 목동404-1 - 규모 : 건물(지상 1개층), 214.9㎡ - 개관일자 : 2018. 3월 - 사업내용 : 무중력지대 공간으로 운영 중	-조성예산 재배정 (시→자치구)
	무중력지대 강남	서울시	380 (시비)	- 소재지 : 강남구 개포로 41 - 규모 : 지상1층, 280㎡	

구분	명칭	조성기관	'19년예산 (백만원)	위치 및 규모	비고
				- 개관일자 : 2019. 8. - 사업내용 : 무중력지대 공간으로 운영 중	
	청년교류공간	서울시	498 (시비)	- 소재지 : 마포구 방울내로5길 42 - 규모 : 지상 1~4층(연면적 313.91㎡) - 개관일자 : 2018. 3월 - 사업내용 : 서울 지방, 해외 청소년들 간 교류 공간으로 운영중	
자치구	무중력지대 광진구 청년센터	광진구	300 (자치단체 경상보조금)	- 소재지 : 광진구 능동로 245 - 규모 : 385㎡(2층, 3층 각 192.52㎡) - 개관일자 : 2018. 4월 - 사업내용 : 무중력지대 공간으로 운영 중	- 서울시특별교 부금 10억원 (조성 및 운영비)
	무중력지대 영등포	영등포	300 (자치단체 경상보조금)	- 소재지 : 당산동6가 305-4 - 규모 : 467.33㎡(1층 254.18㎡, 2층 192.52㎡) - 개관일자 : 2018. 10. - 사업내용 : 무중력지대 공간으로 운영 중	
	은평청년 새싹공간	은평구	345 (구비)	- 소재지 : 은평구 통일로 67길 9(A동 2층), 은평구 불광로1길 2~4(B동 1~4층) - 규모 : 545.18㎡ - 개관일자 : 2017. 12월 - 사업내용 : 은평구 청년 전용공간으로 운영중	
	청춘빨딩	금천구	287 (구비)	- 소재지 : 서울 금천구 시흥대로138길 10-11(독산동) - 규모 : 건물(지상 3개층), 354.96㎡ - 개관일자 : 2016. 11월 - 사업내용 : 건물 리모델링 후 청춘빨딩 공간으로 운영중	- '18년 리모델링 공사비 : 220백 만원(시비)지원



## 참고 자료 2

### 유사시설 설치 · 운영 비교표

시 설 명	무중력지대 G밸리	무중력지대 대방동
위 치	금천구 가산디지털1로 168 우림라이온스밸리 A동 612호	동작구 등용로 79-1
규 모	496㎡(전용 293㎡, 공유 203㎡)	446.02㎡
주요시설	<ul style="list-style-type: none"> <li>강의실, 세미나실, 휴게카페, 나눔부엌, 샤워실 등</li> </ul>	<ul style="list-style-type: none"> <li>세미나실, 시청각실, 작업실, 활동지원공간, 나눔부엌 등</li> </ul>
주요사업	<ul style="list-style-type: none"> <li>4개 분야 9개 사무               <ol style="list-style-type: none"> <li>① 시설관리 운영 (월~금, 08:00~22:00) (토, 08:00~17:00) - 유지보수, 시설대여 등</li> <li>② 청년활동 지원 및 지역기반조성 - 지역청년 커뮤니티 활동지원 - 지역청년 활동기반 조성사업</li> <li>③ 청년일터 문화개선 프로젝트 - G밸리 현장기반 청년문제 발굴조사 - 일터샅터 프로젝트 - G밸리 청년대상 강연프로그램 운영</li> <li>④ 청년문화 공간운영 - 공유공간 조성 및 운영 - 공간이용자 커뮤니티 운영 - 무중력지대 브랜드구축 및 홍보</li> </ol> </li> </ul>	<ul style="list-style-type: none"> <li>4개 분야 9개 사무               <ol style="list-style-type: none"> <li>① 시설관리 운영 (월~금, 10:00~22:00) (토, 10:00~16:00) - 유지보수, 시설대여 등</li> <li>② 지원사업 - 청년활짝아카데미, 청춘활력소 - 서로서로클래스 등</li> <li>③ 네트워크사업 - 무지방데이, 노량진탐사대 - 청년특화사업(무중력 토크 등)</li> <li>④ 홍보사업 - 사업홍보 - 무중력지대 대방동 브랜딩 - 홍보운영 - 청년주간</li> </ol> </li> </ul>
조직운영	<ul style="list-style-type: none"> <li>별도조직 없음 (위탁기관 조직 연계)</li> </ul>	<ul style="list-style-type: none"> <li>별도조직 없음 (위탁기관 조직 연계)</li> </ul>
운영인력	<ul style="list-style-type: none"> <li>3명 - 시설운영, 청년 네트워크구축 - 역량강화, 근로복지지원, 홍보</li> </ul>	<ul style="list-style-type: none"> <li>3명 - 시설운영, 청년 네트워크구축 - 역량강화, 근로복지지원, 홍보</li> </ul>
사업예산 (사업기간)	<ul style="list-style-type: none"> <li>490백만원('19년도)</li> </ul>	<ul style="list-style-type: none"> <li>490백만원('19년도)</li> </ul>
수용가능 인 원	<ul style="list-style-type: none"> <li>150명</li> </ul>	<ul style="list-style-type: none"> <li>160명</li> </ul>
설치근거	서울특별시 청년 기본 조례 제20조(청년시설의 설치·운영)	서울특별시 청년 기본 조례 제20조(청년시설의 설치·운영)

### 참 고 자 료 3

#### 공유재산(토지) 면제(무상) 사용허가서

재산의 표시: 서울특별시 성동구 옥수동 204-4번지, 구거, 구유지

※ 총 면적 2,682㎡ 중 337㎡

신청인 주소: 서울특별시 중구 세종대로 110

성명: 서울특별시장

위 표시 재산의 무상 사용허가 신청에 대하여 다음의 조건을 붙여  
그 사용을 허가합니다.

2019 년 11 월 6 일

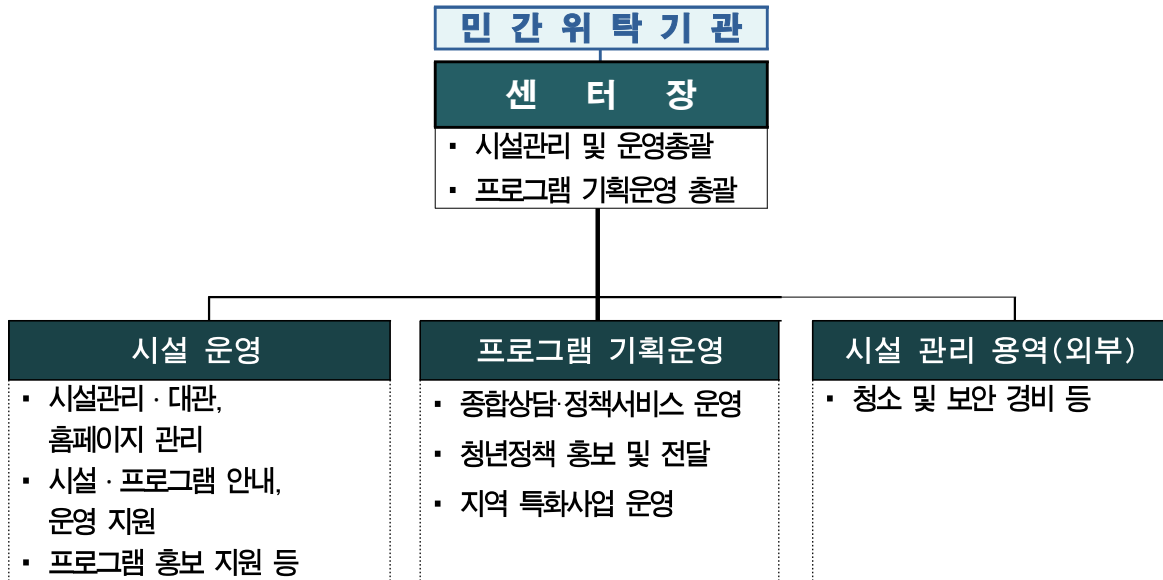
성 동 구 청 장



## 참고 자료 4

# 사업운영 개요

### □ 조직·인력 운영(안)



※ 1개소 센터별 운영인력은 3~6인 내에서 운영

### □ 주요 추진사업

#### ① 시설 관리운영

- 운영시간 : 월~토(일요일 및 공휴일은 휴관) ※ 세부 시설별 운영시간은 향후 조정
- 이용대상 : 만19~39세 이하의 청년
- 시설관리 : 유지보수, 공간대여, 청소용역 발주 등

#### ② 지역 청년 활동 지원 및 기반 조성

- ① 청년 수요에 맞는 '종합 상담' 지원체계 구축(정책 게이트웨이 구축)
  - 마음 건강 상담, 생활 상담(주거, 노동, 부채, 지역커뮤니티 등) 지원
  - 문턱 낮은 청년특화 고민 상담 체계 마련
  - 사업수행 주체와 이용주체 간 면대면(face to face) 상호작용 확대

\* 향후 청년들에게 필요한 지원사업 설문조사: 1위. 어학시험지원, 2위. 마음건강 자가진단과 상담지원, 3위. 주거, 노동, 금융 등 청년생활 상담 지원(서울시 청년활동지원사업 참여자 분석 연구, 2019.02.)

분 야	사 업 예 시
마음건강	사회적·심리적 고립감 완화를 위한 마음건강 상담 및 커뮤니티 모임운영 *심리상담 비용지원, 커뮤니티 지원 사업 등의 정책사업과 연계
금융(부채)	청년들의 건강한 금융생활 지원을 위한 상담 및 교육
주거	청년주거문제에 대해 특화된 상담과 정보 제공 *임대차분쟁, 임대차계약지원, 청년주거정책정보제공 등
노동·일자리	노동하는 청년 당사자의 권리보장과 문제해결을 위한 상담 및 교육
지역 커뮤니티	지역 내 커뮤니티 및 인적·물적 자원 활용을 위한 안내 및 상담

## ② 정부·지자체 ‘청년지원사업 정보 집적’ 및 대민 안내·홍보

- 청년의 수요와 욕구에 따라, 최선의 공공정책 서비스에 연결되고 접근할 수 있도록 종합안내 및 정보 집적(서울청년포털 연계, 정보 수집)
- 정책사업 간 연계 및 통합적 정보 제공을 위한 기관별 협력체계 마련
- 지원체계에 새로 유입된 청년들의 상태와 욕구를 분석하는 시스템 구축(사례관리)
- \* 청년정책관련 정보 DB 및 참여자 사례관리 시스템 구축 동반

## ③ 청년 삶에 도움이 되는 ‘프로그램 및 서비스’ 제공

- 청년수당 참여자(비진학·장기미취업 청년) 지원 및 매니징 프로그램 제공
- 금융·부채경감 지원사업 참여자 대상 교육·상담·컨설팅 지원
- 청년지원 관련 일상관계망 지원, 자기탐색, 일경험, 교육·강연 사업 등 수행
- 생활청년 수요에 맞는 프로그램 기획 및 발굴

## ④ 지역·권역별 청년 ‘특화사업’

- 장소, 정보접근성 높은 생활밀착형 관계지원
- 지역사회 중심의 섬세한 대상 맞춤형 지원 프로그램 기획 및 실행
- 현장 대민형 지원을 통해 사각지대에 놓인 청년들 발굴

\* (예시) 노량진 - 청년 공시생 지원, 공시생 중 취업준비 전환 청년 지원

⑤ **지원인력 전문성 강화를 위한 ‘청년 매니저 양성’ 과정 운영**

- 분야별 청년지원 전문인력인 청년매니저(상담 및 교육인력) 양성
  - ‘청년매니저’, 새로운 직업군이자 전문자격(상담과 정책연계)으로 발전
  - 청년사업 관련 전문인력 교육·매니징 시스템 체계화
- \* 청년매니저: 청년세대의 특성에 대해 공감하며 청년 지원 특화 전문인력  
(예시: 청년미음건강상담사, 청년사회복지사, 청년주거상담사, 청년생활경제상담사, 청년노동상담사)

⑥ **지역 기성자원-청년단체 등 ‘민간 자원연계’ 체계 구축**

- 청년 프로그램 개발·관리를 위한 민간 네트워크 및 협력 파트너 구축 지원
- 지역별 기성 단체(복지관, 민간기관)와 청년단체 간 자원 연계
- 자치구-찾아가는동주민센터-청년센터 간 정책연계 및 협업 체계 구축

## 참 고 자 료 5

### 서울시 일자리카페 등 유사시설 현황

#### 〈서울시 일자리카페〉

- **조성방법** : 민간·대학·공공시설 유휴공간을 무상 공유하여 일자리카페 설치
- **시설설치** : 일자리 무인종합정보안내시스템 설치, 스터디룸 구비, 시설 개선
- **운영 프로그램** : 취업지원서비스(취업상담, 멘토링, 특강 등), 구직 스터디룸 대관
- **사업근거** : 서울특별시 일자리정책 기본조례 제7조(보조금 지원사업)
- **조성현황** : 85개소(민간 39, 대학 18개소, 공공 28개소) ※ 누적 100개소 조성
- **사업예산** : 1,220백만원
- **최근 3년간 조성현황**(’16.5월~’18.12월)

구 분	’16년	’17년	’18년
일자리카페 조성 (누계)	41개소(41개소)	39개소(80개소)	20개소(100개소)

- **서울시 일자리카페 운영 현황**(’19.6월 기준)

구 분	민간(39)	대학교(18)	공공시설(28)
<b>계</b>	<b>85개</b>		
종로구(6)	파고다어학원 종로(’16) 더빅스터디(’16) 피앤티스퀘어(’18)	성균관대(’16) 상명대(’16)	종로여성인력개발센터(’18)
중 구(2)			중구구립도서관(’17) 청년일자리센터(’16)
용산구(3)		숙명여대(’16)	용산꿈나무도서관(’18) 용산전자 상상가(’18)
성동구(4)	수제화갤러리 카페수다(’16) 언더스탠드파워에비뉴(’17)		성동구립도서관(’17) 장안평자동차산업종합정보센터(’18)
광진구(4)	랭스터디카페(’17)	전국대(’18)	동부여성발전센터(’16) 무중력지대 광진구청년센터(’18)
동대문(3)		한국외대(’16)	동대문도서관(’17) 동대문구 답십리도서관(’17)
중랑구(3)		서일대(’16)	중랑여성인력개발센터(’17) 중랑구립정보도서관(’17)
성북구(10)	카페 머그(’16), 더스터디(’17) 베이스캠프스터디카페(’17) 스터디룸MOIM 성신여대점(’18)	국민대(’16), 동덕여대(’16) 성신여대(’16), 한성대(’16) 서경대(’17), 덕성여대(’17)	
강북구(1)			강북문화정보도서관(’16)

도봉구(2)			도봉문화정보도서관('16) 무중력지대 도봉('17)
노원구(4)	스터디북킹('17) 커피랑도서관 강북본점('17)	서울과학기술대('16) 인덕대('18)	
은평구(1)			서울혁신센터('16)
서대문(5)	꿈꾸는반지하('16) 미플('17) 슈퍼스타트 이대점('16)	명지대('16) 명지전문대('16)	
마포구(6)	슈퍼스타트 흥대점('16) 한겨레교육 신촌센터('16) 루아호코워킹스페이스('16) 퍼블릭포인트('18)		청년교류공간('18)
양천구(3)	피치스터디카페('16)		창업디딤누리('17) 무중력지대 양천('18)
강서구(3)	커피랑도서관 강서본점('17)		영풍문고 김포공항점('16) 곰달래문화복지센터('17)
구로구(2)		성공회대('16)	천왕역마을활력소('17)
금천구(2)			무중력지대G밸리('16) 금천구립청춘벨딩('17)
영등포구(3)	잡카페피플플랫폼('17) 한국메이커스협동조합('18)		
동작구(5)	사랑발청년센터('16) 손스터디카페('17) 나귀와플라타너스('17)	숭실대('16)	무중력지대 대방('18)
관악구(2)	(주)비즈액티브 신림('16) 청년공간이음('17)		
서초구(2)	해커스어학원('17) 모임플러스('18)		
강남구(6)	더 워크코리아('16) 마이크임팩트 역삼점('16) 꿈틀라운지('18) 슈퍼스타트 강남점('18)		LH강남권마이홈센터('17)
송파구(5)	커피랑도서관 가락1호점('17) 커피랑도서관 가락센터점('17) 커피랑도서관 마천사거리점('17)		글마루도서관('17)
강동구(2)	스터디카페 위드유('17) 커피랑도서관 암사점('17)		

※ 총 85개: 서울시(시직영(굵은색) 24개, 대학운영 18개), 자치구 운영 43개

## 참 고 자 료 6

### ○ 서울시 청년센터·공간 분포(‘20년)

