

제299회 서울특별시의회  
교육위원회 보고자료

창의적 민주시민을 기르는  
혁신미래교육

# 주요업무보고



2021. 2.

서울특별시교육청교육시설관리본부

# 차 례

## ➤ 일반현황

## ➤ 운영방향

## ➤ 주요업무별 예산 내역

## ➤ 업무 평가 및 개선 방향

## ➤ 주요업무

1. 학교시설보수 지원
2. 학교시설 통합유지보수 지원
3. 학교시설관리 인력지원
4. 직속기관 시설사업 추진 및 안전관리
5. 사립학교 시설사업 업무지원



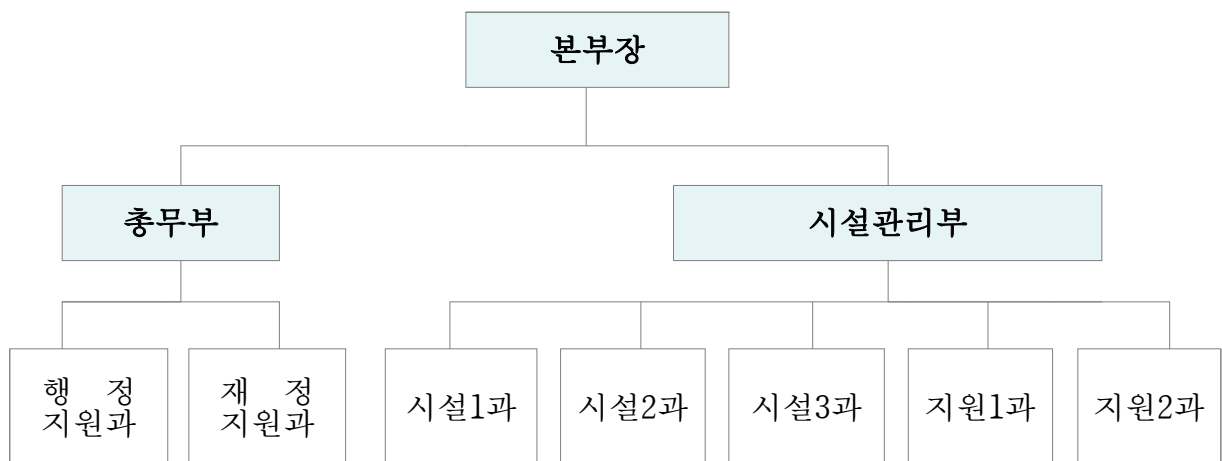
## 일반현황

### □ 연혁

- 2005. 12. 29. 서울특별시교육청행정기구설치조례 개정(제4332호)  
- 서울특별시교육시설관리사업소 설립
- 2006. 1. 1. 임시사업소 설치(현, 학교보건진흥원 건물)
- 2006. 7. 14. 청사 이전(현, 유아교육진흥원 건물)
- 2006. 8. 24. 6개 과 신설(관리과, 시설1·2·3과, 지원1·2과)
- 2008. 4. 25. 청사 이전[(구)수도여자고등학교 부지]
- 2009. 12. 30. 기구 확대 개편(2부 7과)
- 2017. 2. 1. 기관 명칭 변경: 서울특별시교육청교육시설관리본부
- 2019. 12. 16. 청사 이전(서울도시과학기술고등학교 내 건물)

### □ 조직 및 정·현원

- 2부 7과



○ 정·현원

(‘21. 1.10. 기준)

| 직렬 | 3급 | 4급 | 교육행정 |    |    |    |    |    | 시설·공업 |    |    |    |    | 사무운영 |    |    |    | 시설관리 |    |    |    |    | 총계 |    |
|----|----|----|------|----|----|----|----|----|-------|----|----|----|----|------|----|----|----|------|----|----|----|----|----|----|
|    |    |    | 5급   | 6급 | 7급 | 8급 | 9급 | 소계 | 5급    | 6급 | 7급 | 8급 | 9급 | 소계   | 6급 | 7급 | 8급 | 소계   | 6급 | 7급 | 8급 | 9급 |    | 소계 |
| 정원 | 1  | 2  | 2    | 2  | 4  | 2  | -  | 10 | 5     | 9  | 12 | 7  | -  | 33   | 1  | -  | -  | 1    | 3  | 1  | 5  | -  | 9  | 56 |
| 현원 | 1  | 1  | 2    | 2  | 5  | -  | 1  | 10 | 5     | 13 | 4  | 6  | 5  | 33   | -  | 1  | -  | 1    | 1  | 7  | -  | 1  | 9  | 55 |

□ 시설현황

○ 소재지: 서울특별시 성북구 오패산로3길 105

| 지번<br>(하월곡동) | 지목   | 면적(㎡)  | 소유자 | 관리청 | 비고 |
|--------------|------|--------|-----|-----|----|
| 90-1         | 학교용지 | 11,772 | 교육감 | 교육감 |    |

○ 건물현황

| 시설명          | 층수 | 건축년도 | 면적(㎡)    | 안전등급 | 비고           |
|--------------|----|------|----------|------|--------------|
| 교육시설<br>관리본부 | 5층 | 1997 | 4,542.85 | C    | ‘19년도<br>대수선 |

○ 차량현황

- 승용차 1대, 화물차 15대(총 16대)

## □ 예산현황

(단위: 천원, % '21.1.10. 기준)

| 세부사업             | 2021년도            | 2020년도            |                   | 증감<br>(A-B)       | 증감율<br>(%)   |
|------------------|-------------------|-------------------|-------------------|-------------------|--------------|
|                  | 본예산(A)            | 본예산(B)            | 최종예산              |                   |              |
| 교육공무원인건비         | 48,912            | 96,184            | 156,403           | △47,272           | △49.15       |
| 학교시설교육환경개선       | 3,534,750         | 3,053,182         | 8,559,945         | 481,568           | 15.77        |
| 시설사업관리<br>(인력관리) | 21,553,255        | 17,921,504        | 17,785,435        | 3,631,751         | 20.27        |
| 직속기관운영           | 467,157           | 444,953           | 444,953           | 22,204            | 4.99         |
| 행정활동개선지원         | 19,722            | 38,930            | 38,930            | △19,208           | △49.34       |
| 직속기관시설관리         | 3,461,957         | 9,401,262         | 17,256,186        | △5,939,305        | △63.18       |
| 학생생활지도지원         | -                 | -                 | 122,088           | -                 | -            |
| 지방공무원인건비         | 재배정               | -                 | 152,993           | -                 | -            |
| 지방공무원연수지원        | 재배정               | -                 | 500               | -                 | -            |
| 특별교육재정수요지원       | 재배정               | -                 | 61,992            | -                 | -            |
| 학교보건관리           | 재배정               | -                 | 8,520             | -                 | -            |
| <b>계</b>         | <b>29,085,753</b> | <b>30,956,015</b> | <b>44,587,945</b> | <b>△1,870,262</b> | <b>△6.04</b> |



# 운영방향

## 목표

### 안전·청렴·현장중심 시설지원

## 추진방향

수요자 중심의  
교육시설  
환경 조성

학교시설관리의  
신속·안전한  
지원체계 구축

시설관리의  
전문성 신장

## 중점과제

투명하고  
공정한  
시설지원  
행정구현

청렴도  
제고

투명성  
강화

이용자  
신뢰도  
향상

학교시설  
관리인력  
지원

제3섹터  
용역사업  
지원

학교시설  
관리원 지원

학교시설  
보수지원

학교시설  
보수반  
운영

지원분야  
다양화  
추진

학교시설  
통합유지  
보수  
사업추진

공종별  
학교시설  
보수지원

실시간  
학교시설  
보수지원

직속기관  
시설공사  
및  
안전관리

시설공사  
집행

유지보수  
안전점검

사립학교  
시설업무  
지원

시설공사  
기술업무  
지원

안전점검  
지원



## 주요업무별 예산 내역

(단위: 천원, '21.1.10. 기준)

| 예<br>번 | 주요업무명                     | 예산액        |            | 집행계획       |           |         |         | 쪽수 |
|--------|---------------------------|------------|------------|------------|-----------|---------|---------|----|
|        |                           | '21        | '20        | 1분기        | 2분기       | 3분기     | 4분기     |    |
| 1      | 학교시설보수<br>지원              | 2,372,289  | 2,527,482  | 1,110,400  | 552,430   | 462,047 | 247,412 | 8  |
| 2      | 학교시설<br>통합유지관리<br>지원      | 3,799,844  | 3,053,182  | 128,047    | 2,254,297 | 708,750 | 708,750 | 11 |
| 3      | 학교시설관리<br>인력지원            | 19,128,554 | 15,344,610 | 11,029,730 | 8,096,944 | 940     | 940     | 14 |
| 4      | 직속기관<br>시설사업 추진<br>및 안전관리 | 3,415,157  | 14,965,663 | 170,000    | 2,600,000 | 500,000 | 145,157 | 17 |
| 5      | 사립학교<br>시설사업<br>업무지원      | 재배정        | 3,647,573  | -          | -         | -       | -       | 20 |



## 업무 평가 및 개선 방향

### □ 성과

- 학교시설 보수지원 분야: 학교시설보수 지원활동 신속화·효율화 추진
  - 학교시설보수반 지원 소요일수 단축
    - ※ '20년 평균 지원소요일수 27.6일 ('19년 29.1일 대비 1.5일 단축)
  - 학교시설보수반 1인당 학교보수지원량 증가
    - ※ '20년 1인당 학교지원량 124,000천원 ('19년 117,000천원 대비 6% 증가)
  - 학교 안전취약분야 안전지원 활동 강화
  - 2020년 만족도 조사 결과: 84.8%이상 만족
- 학교시설 통합유지관리 분야: 효율적인 학교시설 유지관리 추진
  - 냉·난방기 화학세척(259교), 배수로 유지관리(63교), 학교 수목 유지관리(195교), 고천장 전등 유지관리(44교), IoT 지능형유지관리(시범학교 80교)
- 직속기관 시설사업 분야: 사용자 의견을 반영한 시설사업 추진
  - 준공 전 직속기관과 사전점검: 보완(개선) 요구사항 조치 39건(100%)
  - 시설사업 추진계획 사전안내, 명예감독관제 운영 49건
  - 2020년 만족도 조사 결과: 97.5%이상 만족
- 사립학교 시설사업 분야
  - 설계검토, 준공확인 등 지원 2,370건 1,600,000천원 절감(설계과다 감소)

### □ 한계

- 학교시설 보수지원 분야
  - 학교시설보수반원 정년퇴직으로 인력 감소
  - 소음발생 작업, 급식실·교실내부 작업 등 현장상황, 학사일정 및 기상상황으로 지원이 늦어져 민원 발생



- 학교시설 통합유지관리 분야
  - 우선순위로 정해진 물량 외에 안전 및 민원 등 긴급성을 요하는 물량에 대한 처리의 어려움
- 직속기관 시설사업 분야
  - 시설공사 추진 중 휴관으로 인한 사용자 민원 발생
- 사립학교 시설사업 분야
  - 사립학교 업무담당자의 전문성 부족으로 시설사업 적기 집행 및 적정시공의 어려움

## □ 개선 방향

- 학교시설 보수지원 분야
  - 학교시설보수반 유경험자 촉탁직 등 채용을 통한 인력충원
  - 학교시설보수 예약시스템상 학교지원 요청일 적극반영, 학사일정 및 기상상황에 따른 기간별 중점지원분야 안내 및 지원
- 학교시설 통합유지관리 분야
  - 긴급성을 요하는 물량에 대해서는 우선순위와 관계없이 즉시 지원
  - 수요기관 지원 확대를 위한 공종별 통합유지관리 예산 증액
- 직속기관 시설사업 분야: 사용자 맞춤형 시설사업 추진
  - 직속기관 수요자 요구를 적극적으로 반영한 시설사업 추진
  - 수요기관이 요구하는 사업 기간 내에 공사를 완료하여 휴관 최소화
- 사립학교 시설사업 분야: 직무연수를 통한 시설담당자 역량 강화
  - 매뉴얼 작성 및 교육 시행(사업집행 표준안, 내진보강사업, 장애인 편의시설)으로 시설담당자의 역량 강화 기대
  - 시설사업 적기 집행 및 안전한 교육환경 조성
  - 연간사업계획 사전전수조사 및 분기별 적정사업 배분(예측성 강화)

# 1

## 학교시설보수 지원

### □ 사업 개요

- 학교시설보수 지원활동 신속화 및 효율화를 통해 안전하고 쾌적한 교육환경 구축
  - 지원대상: 공립초, 공·사립 중·고 및 직속기관 등 1,312기관
  - 제외대상: 사립초, 자사고, BTL 건물 등 123교
- 목적
  - 안전하고 쾌적한 교육환경 조성을 위한 시설보수 지원
  - 위험·긴급 시설보수 신속한 지원으로 안전사고 예방
- 근거
  - 서울특별시교육청 행정기구 설치 조례 제41조
- 주요 내용
  - 학교시설보수 지원업무 신속화·효율화 제고
  - 학교시설보수 지원업무 소통강화 및 맞춤형 지원 추진
  - 학교시설보수 지원활동 안전 강화

### □ '20년 추진 실적

- 학교시설보수 지원
  - 학교시설보수반 운영: 661교 1,581건 지원
    - ※ 보수지원 소요시간 단축: 평균 27.6일(전년 29.1일 대비 1.5일 단축)
  - 학교시설보수 자재관리시스템 구축('20.8.3.~) 및 운영(595건)

- 학교수요자와 소통을 통한 지원활동 만족도 제고
  - 학교시설보수 지원활동 만족도 조사: 만족이상 84.8%
    - ※ 지원대상 전체학교(1,383교) 전수조사 결과: 실제 지원학교 661교(48%)
  - 학교지원 전 과정에 소통과 협력을 강화하여 지원활동 내실화
    - ※ 예약시스템 등을 통해 지원 전 과정을 학교와 실시간 소통
    - ※ 지원계획 3일 이내 통보, 답변 표준화 및 세밀화

## □ 추진 목표

| 세부사업명                 | 추진시기     | 물량  |
|-----------------------|----------|---|
| 학교지원 소요일수 단축          | 2월 ~ 12월 | 지원소요일수 목표: 26.6일 ▼<br>(’20년: 27.6일)           |
| 학교시설보수반 1인당<br>지원량 향상 | 2월 ~ 12월 | 1인당 학교보수지원량: 130,000천원 ▲<br>(’20년: 124,000천원) |

## □ 추진 계획

### ‘21년 주요 개선 사항

- 학교시설보수 신속화·효율화 제고
  - 학교보수지원 소요일수 단축(전년대비 1일 단축)
  - 학교시설보수 1인당 보수지원량 향상(전년대비 5% 상승)
- 학교시설보수 지원활동 안전강화
  - 안전보건협의회(1회/월), 감독관·반장 협의회(1회/2월) 실시
  - 안전보건교육(근로자 정기안전보건교육/관리감독자교육) 실시
- 학교시설보수 신속화·효율화 제고
  - 학교보수지원 소요일수 단축
    - ※ ’20년 평균 지원소요일수 27.6일 → ’21년 26.6일(1일 ▼) 목표
  - 학교보수지원 확대를 위해 1인당 지원량 증가 노력
    - ※ ’20년 1인당 학교보수지원량 124,000천원 → ’21년 130,000천원(5% ▲) 목표

- 학교시설보수 지원업무 소통강화 및 맞춤형 지원 추진
  - 학교시설보수 예약시스템 등을 통해 지원 전 과정 실시간 소통
  - 학사일정 및 기간별 중점지원분야 및 작업방법 등 안내

| 중점지원분야                | 주요작업                     | 월 |   |   |   |   |   |   |   |    |    |    |   | 비 고          |
|-----------------------|--------------------------|---|---|---|---|---|---|---|---|----|----|----|---|--------------|
|                       |                          | 2 | 3 | 4 | 5 | 6 | 7 | 8 | 9 | 10 | 11 | 12 |   |              |
| 급식실 설비 보수<br>(소음발생작업) | 급식실 타일 보수<br>위생설비 보수 등   | ■ |   |   |   |   | ■ | ■ |   |    |    |    | ■ | 방학기간<br>집중지원 |
| 타일, 헌지,<br>논슬립교체      | 화장실 타일 교체<br>헌지 및 논슬립 교체 | ■ | ■ | ■ | ■ | ■ | ■ | ■ | ■ | ■  | ■  | ■  | ■ | 연중지원         |
| 흡통보수                  | 흡통교체(SUS Ø100)           | ■ | ■ | ■ | ■ | ■ |   |   |   |    |    |    |   | 장마전<br>집중지원  |
| 방수작업                  | 우레탄,코킹방수 등               |   |   | ■ | ■ | ■ | ■ | ■ | ■ | ■  | ■  | ■  | ■ |              |
| 위험수목                  | 위험수목 전지,제거               | ■ | ■ | ■ |   |   |   |   |   |    |    | ■  | ■ |              |
| 안전시설보수                | 내외부 마감재 탈락 등             | ■ | ■ | ■ | ■ | ■ | ■ | ■ | ■ | ■  | ■  | ■  | ■ | 긴급지원         |

- 학교시설보수 지원활동 안전 강화
  - 안전보건협의회(1회/월), 감독관반장 협의회(1회/2월) 실시 및 개선사항 적극 반영
  - 안전보건교육 자체 및 위탁교육 실시
    - ※ 근로자 정기안전보건교육(분기별 6h), 관리감독자교육(연간 16h)

추진 일정

- 학교시설보수 지원 활동
  - 2월 ~ 12월: 학사일정 및 기간별 중점지원분야 안내 및 지원
- 학교시설보수 안전강화 활동
  - 주기별 안전보건교육 및 안전보건협의회 실시

예산 집행 계획

(단위: 천원, '21.1.10. 기준)

| 사업명           | 예산액       |           | 집행예정액 / 집행내용       |                  |                  |                  | 주요사업별<br>설명자료<br>쪽수 |
|---------------|-----------|-----------|--------------------|------------------|------------------|------------------|---------------------|
|               | ' 21      | ' 20      | 1분기                | 2분기              | 3분기              | 4분기              |                     |
| 학교시설보수반<br>운영 | 2,372,289 | 2,527,482 | 1,110,400<br>인건비 등 | 552,430<br>인건비 등 | 462,047<br>인건비 등 | 247,412<br>인건비 등 | 2705                |

## 2

## 학교시설 통합유지관리 지원

### □ 사업 개요

- ‘안전하고 쾌적한 교육환경’ 조성을 위한 통합유지관리 추진
- 실시간 통합유지관리를 위한 지원·관리체계 구축

#### ○ 목적

- 안전하고 쾌적한 교육환경을 조성하고 학교 시설 업무 경감을 위한 효율적 통합유지관리 실시

#### ○ 근거

- 서울특별시교육청 행정기구 설치 조례 제41조

#### ○ 주요 내용

- 공중별 학교 통합유지관리 실시
- IoT 기반 지능형 냉·난방 유지관리 시스템 구축 및 단계적 확대

### □ '20년 추진 실적

#### ○ 냉난방기 화학세척: 총 259개교 지원

- 4년 주기로 지원 대상을 선정하여 냉난방기 화학세척 실시
- 시설공사 등으로 긴급하게 화학세척이 필요한 학교에 대하여 우선 조치 실시

#### ○ 학교 수목 유지관리: 총 195개교 지원

- 수목의 생장을 고려하여 상·하반기로 나눠서 수목가지치기 실시
- 수요기관 인근 주민들이 제기하는 민원 및 학교 안전에 위협이 되는 수목에 대하여 우선순위 외로 즉각적인 수목가지치기 실시

- 배수로 유지관리: 총 63개교 지원
  - 매립·오픈 배수관에 대하여 CCTV검사 및 배수로 준설 공사 추진
- 고천장 전등 유지관리: 총 44개교 지원
  - 전기공사업법에 따라 전기공사업 사업자를 통한 고천장 전등 안정기 교체 추진
- IoT 지능형 유지관리 시스템 시범사업: 80개교  
(엘지 냉난방기 40교, 삼성 냉난방기 40교)
  - IoT 상황실 구축 완료, IoT 플랫폼 개발 사업 용역 추진
  - 클라우드 구축 용역 추진, 냉난방기 유지보수 용역 추진

**추진 목표**

| 세부사업명                    | 추진시기                       | 물량   |
|--------------------------|----------------------------|------|
| 냉·난방기 화학세척               | 1분기 : 수요조사<br>2~4분기 : 사업추진 | 312교 |
| 학교 수목 유지관리               |                            | 240교 |
| 배수로 유지관리                 |                            | 50교  |
| 고천장 전등 유지관리              |                            | 50교  |
| IoT 기반 지능형 유지관리시스템(냉난방기) | 상반기 : 시범사업 추진              | 80교  |

※ 사업추진과정에서 목표 물량이 변경될 수 있음

**추진 계획**

'21년 주요 개선 사항

- 수요기관 지원확대를 위한 공종별 통합유지관리 예산 증액
  - 냉·난방기 화학세척, 학교 수목 유지관리, 고천장 전등 유지관리
- IoT 기반 지능형 유지관리 시범사업 추진(사고이월 사업)
  - 시범사업 대상학교(80교)를 대상으로 냉·난방기 상태 실시간 모니터링 및 냉난방기 유지보수 지원 추진

○ 사업 추진의 내실화 도모

- 수요기관(학교)에 대한 우선순위를 정하여 지원이 필요한 학교가 누락되지 않도록 고려
- 추진대상 학교 참여를 통한 사업의 품질 확보

※ 만족도 조사(12월)를 통한 환류 작업으로 학교 요구사항 내년도 반영

○ IoT 지능형 유지관리시스템 구축(시범사업)

- 대상학교의 냉난방기 가동 상태 모니터링 및 유지보수를 통해 학교별 냉난방기의 고장 범위, 고장률 및 적기 처리로 인한 냉난방기 유지관리 효과 최대화

추진 일정

| 업무분야                   | 1분기         |       |                                      | 2분기 |   |   | 3분기       |   |   | 4분기 |    |    |
|------------------------|-------------|-------|--------------------------------------|-----|---|---|-----------|---|---|-----|----|----|
|                        | 1           | 2     | 3                                    | 4   | 5 | 6 | 7         | 8 | 9 | 10  | 11 | 12 |
| 학교시설<br>통합 유지관리        | 물량/현장<br>확인 | 발주/착수 | 통합 유지관리 용역 시행<br>(12월 수요자 만족도 조사 실시) |     |   |   |           |   |   |     |    |    |
| IoT<br>유지관리시스템<br>유지관리 | 시범사업 추진     |       |                                      |     |   |   | 타당성<br>검토 |   |   |     |    |    |

예산 집행 계획

(단위: 천원, '21.1.10.기준)

| 사업명            | 예산액       |           | 집행예정액 / 집행내용      |                   |                 |                 | 주요사업별<br>설명자료<br>쪽수 |
|----------------|-----------|-----------|-------------------|-------------------|-----------------|-----------------|---------------------|
|                | ' 21      | ' 20      | 1분기               | 2분기               | 3분기             | 4분기             |                     |
| 냉·난방기<br>화학세척  | 2,317,050 | 1,675,882 | -<br>화학세척         | 1,390,230<br>화학세척 | 463,410<br>화학세척 | 463,410<br>화학세척 | 2194                |
| 학교수목<br>유지관리   | 893,700   | 761,300   | -<br>가지치기         | 536,220<br>가지치기   | 178,740<br>가지치기 | 178,740<br>가지치기 | 2194                |
| 배수로<br>유지관리    | 233,000   | 233,000   | -<br>배수로관리        | 139,800<br>배수로관리  | 46,600<br>배수로관리 | 46,600<br>배수로관리 | 2194                |
| 고천장 전등<br>유지관리 | 100,000   | 88,000    | -<br>전등교체         | 60,000<br>전등교체    | 20,000<br>전등교체  | 20,000<br>전등교체  | 2194                |
| IoT 시스템        | 256,094   | 295,000   | 128,047<br>모니터링 및 | 128,047<br>유지보수   | 타당성검토           |                 | 2194                |
| 계              | 3,799,844 | 3,053,182 | 128,047           | 2,254,297         | 708,750         | 708,750         |                     |

3

## 학교시설관리 인력지원

사업 개요

○ 목적

- 효율적인 학교시설관리 인력운영을 통한 안전하고 쾌적한 학교 조성
- 교육활동 업무에 전념할 수 있도록 내실 있는 현장 지원 강화

○ 근거

- 서울특별시교육청 행정기구 설치 조례 제41조
- 용역근로자 직접고용 전환 시행 계획 알림(노사협력담당관-4599, 2018.7.20.)
- 학교시설관리 인력 운용 개선(안)(행정관리담당관-9607, 2019.7.19.)

○ 주요 내용

- 특수운영직군(시설관리원) 인건비 지원
- 학교시설관리 제3섹터 용역 대상 학교 선정 및 용역비 지원

'20년 추진 실적

- 특수운영직군(시설관리원) 인건비 지원: 339교, 12,750,468천원
- 학교시설관리 제3섹터 용역비 지원: 70교, 2,269,888천원
- 2021년 신규 학교시설관리 제3섹터 용역 대상 학교 선정: 69교
- 학교시설관리 제3섹터 용역 만족도 제고: 88.3%(만족 이상)
- 업무협약(학교시설관리 제3섹터 용역) 체결 기관 협의 실시

추진 목표

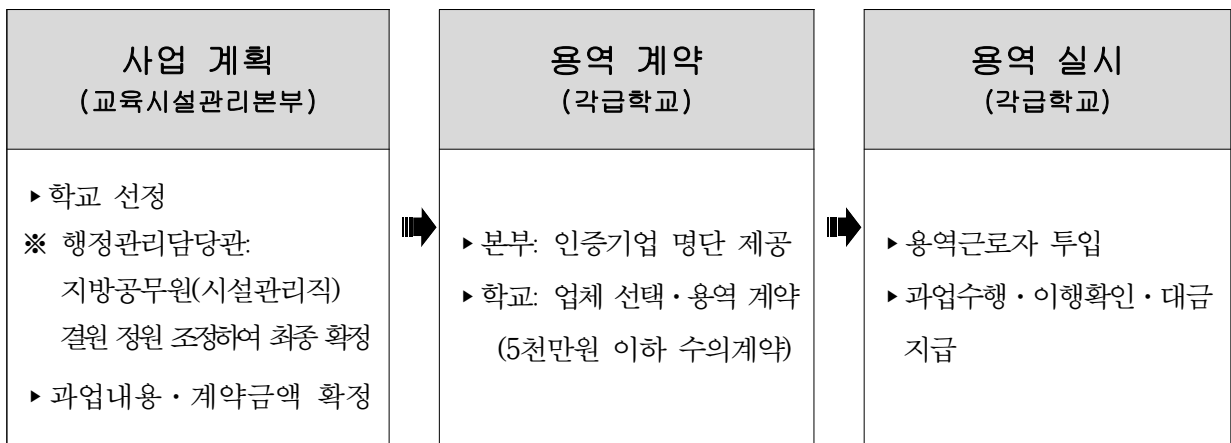
| 세부사업명                | 추진시기 | 물량   |
|----------------------|------|------|
| 특수운영직군(시설관리원) 지원     | 연중   | 338교 |
| 학교시설관리 제3섹터 용역 학교 선정 | 연중   | 90교  |



## □ 추진 계획

### ' 21년 주요 개선 사항

- 학교시설관리 제3섹터 용역 학교 선정 확대
  - 2021년 139교 → 2022년 229교 (90교 신규)
- 특수운영직군(시설관리원) 인건비 지원
  - 대상 및 인원: 338교, 393명
  - 소요예산: 13,824,954천원
- 학교시설관리 제3섹터 용역 사업비 지원
  - 대상: 매년 90교(2021년 139교)
  - 소요예산: 5,303,600천원
  - 추진절차



- 서울형 학교시설관리 제3섹터 용역 개선 모델 개발
  - 목적: 학교시설관리 인력 환경 변화에 따른 학교 지원 강화 방안 마련
  - 방법: TF팀 구성하여 추진(9명)
  - 내용: 제3섹터 용역 사업 전반 개선 연구
- 학교현장 점검 및 컨설팅
  - 대상: 11개 교육지원청별 2교 내외(총 22교)
  - 내용: 학교시설관리 애로사항 청취 및 제도(업무) 개선 과제 발굴

○ 학교현장 만족도 조사 실시

- 대상: 제3섹터 용역 학교(139교)

- 목적: 사업현장 체감도 조사, 운영시스템 개선을 위한 기초자료 활용

- 내용: 학교시설관리 만족도, 시설관리 인력운영에 관한 사항

추진 일정

○ 제3섹터 용역 개선 모델 개발: 2~4월

○ 제3섹터 용역 학교현장 점검 및 컨설팅(22교): 5~6월

○ 2022년 학교시설관리 제3섹터 용역 학교(90교) 선정: 8~12월

○ 제3섹터 용역 학교현장 만족도 조사(139교): 10~11월

예산 집행 계획

(단위: 천원, '21.1.10. 기준)

| 사업명                  | 예산액        |            | 집행액 / 집행내용 |           |       |       | 주요사업별<br>설명자료<br>쪽수 |
|----------------------|------------|------------|------------|-----------|-------|-------|---------------------|
|                      | ' 21       | ' 20       | 1분기        | 2분기       | 3분기   | 4분기   |                     |
| 특수운영직군<br>(시설관리원) 지원 | 13,824,954 | 12,750,470 | 5,974,147  | 7,850,807 | -     | -     | 2708                |
|                      |            |            | 인건비        | 인건비       | -     | -     |                     |
| 제3섹터방식 용역<br>사업비 지원  | 5,303,600  | 2,594,140  | 5,055,583  | 246,137   | 940   | 940   | 2708                |
|                      |            |            | 용역비 등      | 용역비 등     | 용역비 등 | 용역비 등 |                     |
| 계                    | 19,128,554 | 15,344,610 | 11,029,730 | 8,096,944 | 940   | 940   |                     |

## 4

# 직속기관 시설사업 추진 및 안전관리

### □ 사업 개요

#### ○ 목적

- 직속기관 수요자 맞춤형 시설사업 추진으로 안전하고 쾌적한 환경 조성
- 시설 안전관리 강화로 재해위험 사전 예방

#### ○ 근거

- 서울특별시교육청 행정기구 설치 조례 제41조
- 재난 및 안전관리 기본법

#### ○ 주요 내용

- 직속기관 시설사업 추진(설계용역 및 시설공사 집행)
- 직속기관 안전관리(정기·수시 안전점검 실시 및 위험시설 조치)
  - ※ 정기·수시 안전점검: 29개 기관 135동, 시설물(석축, 옹벽 등) 59개소
  - ※ 재해취약시설 안전점검: 10개 기관 14동, 시설물 8개소
  - ※ 2종 시설물(3개 기관4동), 3종 시설물(29개 기관 46동, 시설물 3개소) 안전점검

### □ '20년 추진 실적

#### ○ 직속기관 시설사업 추진: 29개 기관(61건)

- 코로나-19 위기상황 시설사업 적극행정 추진
  - ※ 기관의 휴관(미운영) 기간이 장기화 될 것으로 판단하여 장기 및 시급사업에 대하여 5,600,000천원(2020년 예산액의 31%)의 추경예산을 확보하여 적극 추진
- 홈페이지 내 직속기관 시설공사 공개시스템 운영
- 홈페이지를 활용한 만족도 조사 실시(준공 36건 대상 만족이상 97.5%)
- 준공 전 직속기관과 사전점검: 보완(개선) 요구사항 39건 조치완료(100%)
- 시설사업 추진계획 사전안내, 명예감독관제 운영(49건)

- 직속기관 안전점검 결과 위험시설 해소
  - 안점점검 결과 위험시설 5건 모두 조치(해소율 100%)
  - 긴급점검 요청 점검결과 위험시설 4건 모두 조치(해소율 100%)
  - 정밀안전진단 후 보수 예산 확보(학교보건진흥원 2021년 본예산 55,886천원)

추진 목표

| 세부사업명                      | 추진시기               | 물량                               |
|----------------------------|--------------------|----------------------------------|
| 직속기관 시설사업 추진               | 연 중                | 12개 기관(20개 사업)<br>※2021년 본예산 기준  |
| 시설공사 사전예고제                 | 1월                 |                                  |
| 명예감독관제                     | 2~12월              |                                  |
| 준공 전 사전점검                  | 3~12월              |                                  |
| 시설공사 만족도 조사                | 11~12월             |                                  |
| 직속기관 시설사업 우선순위 수요조사        | 5~9월               | 29개 기관 시설물 전체                    |
| 정기·수시 안전점검 (해빙기, 여름철, 겨울철) | 2~3월, 5~6월, 11~12월 | 29개 기관 135동 및 시설물(석축, 옹벽 등) 59개소 |
| 재해취약시설 점검 (수련시설, 석축 및 옹벽)  | 2~3월, 5~6월, 11~12월 | 10개 기관 14동 및 시설물 8개소             |

추진 계획

'21년 주요 개선 사항

- 직속기관 사용자 맞춤형 시설사업 추진
  - 직속기관 수요자 요구를 적극 반영한 시설사업 추진
  - 수요기관이 요구하는 사업기간 내에 공사를 완료하여 휴관 최소화
  
- 직속기관 수요자 맞춤형 시설사업 추진: 12개 기관(20개 사업)
  - 해당기관 의견수렴, 휴관 일정을 반영하여 사업추진계획 수립 및 안내
  - 설계협의회 실시로 수요자 의견 적극 반영
  - 시설공사 주요자재 선정에 직속기관 관계자 참여로 투명성 확보
  - 명예감독관제 운영으로 직속기관 관계자 공사과정 참여 및 요구사항 반영

- 직속기관 관계자와 준공 전 사전 합동점검 실시로 미흡한 부분 보완
- 준공 후 홈페이지를 통한 시설공사 만족도 조사
- 직속기관 안전관리 방안 체계화
  - 정기·수시 안전점검: 29개 기관 135동 및 시설물(석축, 옹벽 등) 59개소
    - 연 3회(해빙기, 여름철, 겨울철) 정기 및 수시 안전점검 실시
    - 안점점검 결과 위험시설 적극 해소
  - 2종 및 3종 시설물 안전점검
    - 2종 시설물(3개 기관 4동), 3종 시설물(29개 기관 46동, 시설물 3개소)
    - 연 2회(반기별) 점검 후 한국시설안전공단 보고 및 시스템 입력
    - 정밀점검용역 결과 위험시설 적극 해소(추경 및 본예산 확보 등)
  - 재해취약시설 안전점검관리: 10개 기관 14동, 시설물 8개소
    - 여름철, 겨울철, 해빙기에 각각 지정

추진 일정

| 업무분야           | 1분기              |   |   | 2분기   |                     |   | 3분기             |   |   | 4분기               |    |    |  |
|----------------|------------------|---|---|---|---------------------|---|-----------------|---|---|-------------------|----|----|--|
|                | 1                | 2 | 3 | 4   | 5                   | 6 | 7               | 8 | 9 | 10                | 11 | 12 |  |
| 시설공사 집행        | 사업계획 수립·공사사전 예고제 |   |   | 설계협의, 명예감독관제 운영, 준공전 사전점검, 시설공사 만족도 조사, 직속기관 시설공사 현황 공개 (연중 실시) |                     |   |                 |   |   |                   |    |    |  |
| 시설사업 우선순위 수요조사 |                  |   |   | 계획 수립   | 직속기관 시설사업 우선순위 실태조사 |   |                 |   |   |                   |    |    |  |
| 안전관리 추진        | 국가안전대진단 (해빙기병행)  |   |   | 여름철안전점검 (하자검사병행)  |                     |   |                 |   |   | 겨울철 안전점검 (하자검사병행) |    |    |  |
|                | 겨울철 재해취약시설 중점점검  |   |   |   |                     |   | 여름철 재해취약시설 중점점검 |   |   | 겨울철 재해취약 시설 중점점검  |    |    |  |

예산 집행 계획

(단위: 천원, '21.1.10. 기준)

| 사업명       | 예산액       |            | 집행액 / 집행내용    |                    |                  |               | 주요사업별 설명자료<br>쪽수 |
|-----------|-----------|------------|---------------|--------------------|------------------|---------------|------------------|
|           | ' 21      | ' 20       | 1분기           | 2분기                | 3분기              | 4분기           |                  |
| 직속기관 시설관리 | 3,415,157 | 14,965,663 | 170,000<br>설계 | 2,600,000<br>설계,공사 | 500,000<br>설계,공사 | 145,157<br>설계 | 1676             |

5

## 사립학교 시설사업 업무지원

### □ 사업 개요

○ 목적

- 학교 교육여건과 재정효율성을 고려한 시설공사 지원강화
- 교육환경개선사업 실태조사를 통한 공정하고 투명한 예산 수립에 기여
- 노후시설물 안전관리 및 지원강화로 안전하고 쾌적한 교육공간 조성
- 학교와의 소통 및 다각적 시설사업 지원강화

○ 근거

- 서울특별시교육청 행정기구 설치 조례 제41조
- 재난 및 안전관리 기본법
- 사립학교 시설사업비 지원기준 및 집행지침

○ 주요 내용

- 학교자체 시설공사 기술업무지원(설계검토 및 준공확인 등)
- 학교시설물 안전점검 실시 및 지원
- 내진보강사업 기술업무 지원

### □ '20년 추진 실적

○ 학교 자체 시설공사 기술업무 지원

- 설계검토, 준공확인 등 2,370건 지원
- 예산 1,600,000천원 절감(설계과다 공사금액 감조정 등)

○ '21년 예산편성을 위한 교육환경개선사업 조사

- 우선순위 공개물량: 446건, 78,100,000천원
  - 개별사업: 소방, 방수, 전기 3개 분야, 85건 6,800,000천원
  - 통합사업: 시범학교 4교 34건, 4,200,000천원

- 안전점검 실시 및 지원
  - 계절별 정기점검 실시(372교 1,467건)
  - 3종 시설물 정기점검 용역 실시(271교 1,193건)
  - 노후시설물 정밀점검 용역 실시(137교 249건)
  - 노후시설물 정밀안전진단 용역 실시(10교 11건)
- 내진보강사업 기술업무 지원
  - 대상: 136교 288건, 8,003,000천원
  - 내용: 집행교육, 현장 컨설팅, 매뉴얼 배포 등
- 찾아가는 맞춤형 컨설팅 지원
  - 지원범위: 3억 이상 복합공정 시설사업  
(단 증축, 환경개선, 내진보강 등은 예산액에 관계없이 지원)
  - 지원건수: 57건(증축 14건, 환경개선 6건, 안전(내진보강, 안전점검) 37건)
  - 효과: 학교 전문성 부족에 따른 업무부담 해소 및 효율적인 사업 집행

**추진 목표**

| 세부사업명              | 추진시기 | 물량         |
|--------------------|------|------------|
| 학교자체발주 시설공사 기술업무지원 | 연중   | 설계검토, 준공확인 |
| 교육환경개선사업 실태조사      | 6~7월 | 사립 중·고등학교  |
| 학교시설물 안전점검 지원      | 연3회  | 372교       |
| 정밀안전점검 용역 실시       | 4~6월 | 31교 37건    |
| 정기안전점검 용역 실시       | 연2회  | 275교 582건  |

**추진 계획**

**'21년 주요 개선 사항**

- 찾아가는 맞춤형 시설사업 지원업무 강화
  - 3억이상 복합공정 시설공사 맞춤형 컨설팅 시행(배치검토 등)
- 시설담당 역량강화를 통한 적기 사업집행 추진
  - 매뉴얼 작성 및 교육 시행, 시설사업 관리(적기 집행 여부 등)

- 학교자체 시설공사 기술업무 지원
  - 대상: 추정가격 5,000만원 이상 시설공사
  - 분야: 교육환경개선공사, 급식실 및 체육관 증축 공사 등
  - 내용: 설계검토, 기성 확인, 설계변경, 준공확인 등 기술업무지원 시  
제반 법규, 설계 과다, 시공 적정 여부 등 검토
- 교육환경개선사업 실태조사
  - 대상: 시설환경개선을 신청한 사립학교
  - 분야: 화장실, 냉·난방, 급식시설 개선 등 12개 분야
  - 내용: 시설의 노후도, 안전성 등 고려 우선순위 조사
  - 결과: 우선순위심의위원회를 통한 분야별 우선순위 선정
- '21년 사립학교 시설사업 예산(본예산)
  - 사업 건수 : 461건(증개축사업 6건, 환경개선 455건)
  - 예산액 : 49,730,000천원(증개축 3,524,000천원, 환경개선 46,206,000천원)
- 학교 시설물 안전점검 업무 지원
  - 점검대상: 사립 초·중·고·특수·각종학교(총 372교)
  - 점검시기: 상시점검(연중), 정기점검(연3회, 해빙기/여름철/겨울철)
  - 점검방법: 학교 자체 점검 후 위험시설에 대해 담당자 및 외부  
전문가 합동 점검
  - 조치사항: 위험시설 안전조치 및 본청에 보고(필요시 예산반영)
- 노후 교육시설 정밀안전점검 용역
  - 점검대상: 29교 35건, 460,000천원(예정)
    - ※ 40년 이상 노후건축물 25교 30건, 시설물안전법 2종시설물 5교 5건
  - 점검내용: 건축물 상태평가, 내구성 조사, 보수소요액 산출 등
  - 조치사항: 점검결과에 따라 예산 확보 후 보수 또는 유지관리 조치



- 3중시설물 정기안전점검 용역
  - 점검대상: 271교 1,193건
  - 점검시기: 상·하반기(연2회)
- 내진보강사업 기술업무 지원
  - 대상(예정): 17교 31동 금858,000천원
  - 내용: 설계 및 공사 현장 컨설팅 등
- 학교와의 소통 및 지원업무 강화
  - 업무협의회 등을 통한 소통강화
  - 시설사업 지원업무 강화 및 모니터링 확대
    - 사립학교 매뉴얼 작성 및 교육시행(사업집행 표준안 등)
    - 시설사업 적기 집행 여부 관리
    - 학교에서 요청한 3억 이상 시설공사 맞춤형 컨설팅 지원 및 내진보강사업 직무연수 시행
    - 시설사업 기술지원에 대한 이용자 만족도 조사

## □ 추진 일정

- 시설공사 기술업무지원: 연중 상시
- 교육환경개선사업 실태조사
  - 환경개선사업 실태조사: 4~6월
  - 우선순위 선정 결과 보고: 7월
- 학교시설물 안전관리 지원
  - 계절별 안전점검: 2월(해빙기), 6월(여름철), 11월(겨울철)
  - 노후시설물 정밀안전점검: 4~6월
  - 3중시설물 정기안전점검: 4~6월(상반기), 10~12월(하반기)

□ 예산 집행 계획

(단위: 천원, '21.1.10. 기준)

| 사업명                               | 예산액  |           | 집행예정액 / 집행내용     |                  |         |                  | 주요사업별<br>설명자료<br>쪽수 |
|-----------------------------------|------|-----------|------------------|------------------|---------|------------------|---------------------|
|                                   | ' 21 | ' 20      | 1분기              | 2분기              | 3분기     | 4분기              |                     |
| 시설사업관리<br>(안전점검 외부전문가수당)          | 재배정  | 3,720     | -<br>수당<br>(해빙기) | -<br>수당<br>(여름철) | -<br>-  | -<br>수당<br>(겨울철) | 2149                |
| 시설사업관리<br>(석면공사학교관계자<br>전문교육강사수당) | 재배정  | 2,500     | -<br>-           | -<br>-           | -<br>수당 | -<br>-           | 2149                |
| 시설사업관리<br>(석면모니터단 점검수당)           | 재배정  | 6,210     | -<br>-           | -<br>-           | -<br>수당 | -<br>-           | 2149                |
| 학교시설교육환경개선<br>(정밀점검 및 안전진단 용역)    | 재배정  | 3,635,143 | -<br>-           | -<br>용역비         | -<br>-  | -<br>용역비         | 2194                |
| 계                                 |      | 3,647,573 |                  |                  |         |                  |                     |