

주요업무 추진실적 보고

2018. 11.



서울시자원봉사센터
Seoul Volunteer Center

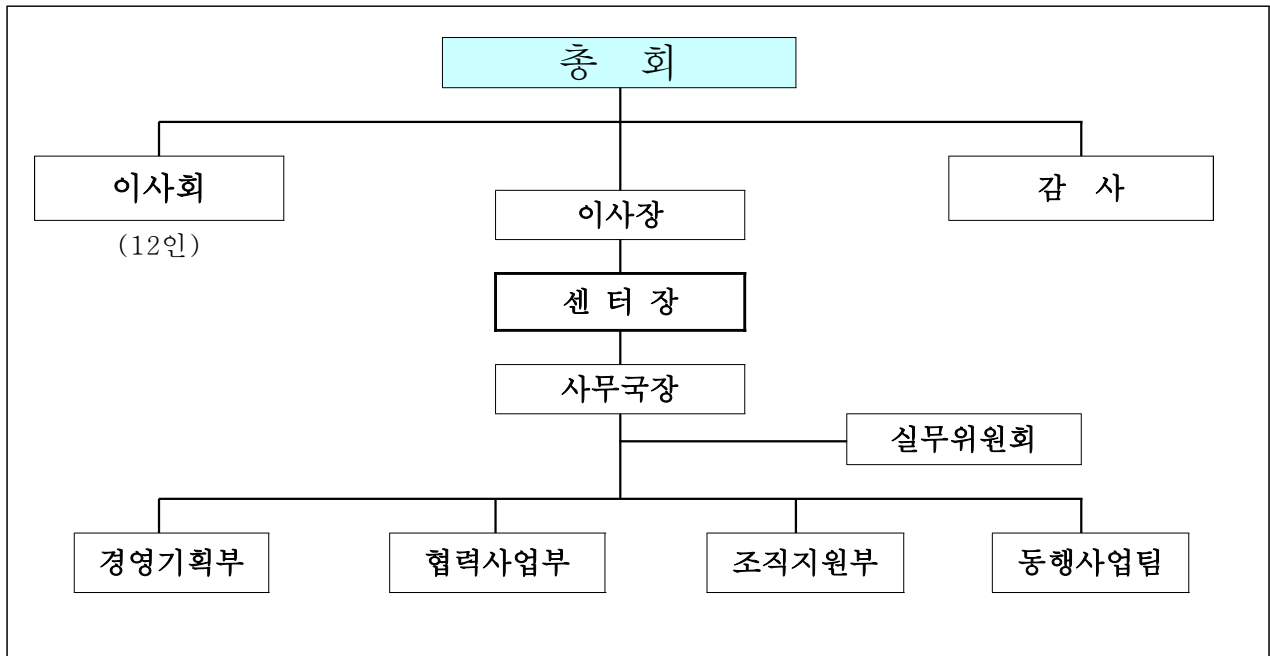
I. 일 반 현 황

☐ 설립개요

- 기 관 명 : (사)서울특별시자원봉사센터
- 설립형태 : 사단법인(민법 제32조의 비영리법인)
- 설립근거 : 자원봉사활동 기본법 제19조, 서울특별시 자원봉사활동 자원조례 제4조
- 설 립 일 : 2006. 1. 18.
- 소 재 지 : 서울특별시 마포구 마포대로 163, 3층

☐ 조직 및 인력

○ 조 직



○ 인 력 : 31명

(’18.10.31. 현재)

구 분	계	센 터 장	사 무 국 장	부 장	팀 장	대 리	주 임
현 원	31명	1	1	4	7	6	12

※정원 외 인력 4명 별도운영 : 코디네이터 2명, 연구직 1명, 전산직 1명

■ 예 산

○ 세입예산

【센터운영】

(‘18.10.10. 기준, 단위 : 천원)

구분		연도		2018년		2017년		증감		
			%		%		%		%	
센터 운영	계	4,622,637	100.0	2,851,008	100.0	1,771,629	62.1			
	출 연 금 수 입	4,575,721	99.0	2,620,934	91.9	1,954,787	74.6			
	잉 여 금	0	0.0	150,000	5.3	△150,000	△100.0			
	보조금수입	코디네이터	46,916	1.0	42,074	1.5	4,842	11.5		
	사업외수입	기 타 수 입	0	0.0	38,000	1.3	△38,000	△100.0		

○ 세출예산

【센터운영】

(‘18.10.10. 기준, 단위 : 천원)

예산과목			2018년		2017년		증감	
				%		%		%
계			4,622,637	100.0	2,851,008	100.0	1,771,629	62.1
자원 봉사 센터 운영	소	계	2,529,877	54.7	1,863,008	65.3	666,869	35.8
	인	건 비	1,615,163	34.9	1,275,748	44.7	339,415	26.6
	경	비	788,445	17.1	494,260	17.3	294,185	59.5
	성	과 급	116,269	2.5	83,000	2.9	33,269	40.1
	예	비 비	10,000	0.2	10,000	0.4	-	-
자원 봉사 센터 사업	소	계	2,092,760	45.3	988,000	34.7	1,104,760	111.8
	시 민 참 여 활 성 화		155,000	3.4	263,000	9.3	△108,000	△41.1
	자 원 봉 사 네 트 워 크 강 화		56,700	1.2	44,000	1.5	12,700	28.9
	선 도 역 할 제 고		526,000	11.4	626,000	22.0	△100,000	△16.0
	청 년 자 원 봉 사 동 행		1,315,060	28.4	-	-	1,315,060	-
	조 직 경 쟁 력 강 화		40,000	0.9	55,000	1.9	△15,000	△27.3

미션·비전 및 정책과제

Ⅱ. 미션·비전 및 정책과제

1

미션 및 비전 체계(2013~2018)

미션

시민과 함께하는 자원봉사로 행복한 세상을 만듭니다.

- 서울과 관계 있는 모든 이들과 화합하여 실천함
 - 삶 속에서 만족과 기쁨이 지속 가능하도록 하는 참여 행위

비전

언제 어디서나 모두가 참여 가능한 자원봉사 전문 플랫폼

- 시·공간, 대상의 제약 등 차별 없이 개방된 실천
 - 선도와 지원의 역량을 갖추고 소통과 교류 협력의 장을 마련함

핵심
가치
[HOST]

인문정신
Humanitas

개방성
Openness

자기주도성
Self-motivated

신뢰
Trust

- 인간과 시대에 대한 성찰, 다름을 인정하고 융·복합 지향
 - 자기욕구와 필요에 의한 스스로의 선택과 책임 등

경영철학



사람 중심



현장 중심



과정 중심

2

2018년 정책과제

□ 자원봉사 성장과 성숙을 위한 역량강화 및 자치구자원봉사센터 민간주도성 강화

○ 민간 주도성 강화를 위한 자치구 센터 모델링 지원

- 자치구센터 운영 현황분석 25건 및 센터 성과관리개발을 위한 심층분석 6건
- 자치구 주도의 동거점 프로그램 공모지원 10개 캠프 및 컨설팅 12회

○ 자치구 자원봉사 혁신 프로그램 개발 지원 및 청소년 봉사학습 혁신 모델 구축

- 청소년봉사학습 혁신모델 구축사업 : 16개 자치구, 23개 중고교, 43,060천원 지원
- 청소년봉사학습 멘토운영 및 교육 : 16개 자치구 240명
- 자원봉사활동 확장을 위한 사회적경제와 자원봉사 연계 세미나 및 포럼 6회
- 청소년 자원봉사 스타트업 12개팀 운영(개발워크숍 1회, 성과공유 데모데이 1회)
- 자치구 자원봉사 프로그램 개발 및 지원 : 3개분야, 29개 프로그램, 175,200천원 지원

○ 자원봉사 관리자 및 시민리더 역량강화

- 자원봉사 전문가 관리자과정 24회 443명, 시민리더 과정 5회 154명
- 자원봉사 인권콘텐츠 개발 및 교육 19회 648명, 교육프로그램개발 및 전파 4건

○ 광역단위 자원봉사 정책개발 연구

- 공공기관 컨설팅 진단도구 개발 및 민간주도성 강화를 위한 센터 모델링 연구 각 1건
- 2018 자원봉사 진흥을 위한 서울시 기본방향 수립 연구 1건

○ 자원봉사의 국제적 공동과제 주도 및 국제교류 수행

- 국내외 협력 네트워크 확장 : 재한외국인 자원봉사활동 등 7건
- 통번역 봉사단 구성 및 국외자료 번역·보급 : 25명, 6건
- '이슈브리프-세계 속 자원봉사' 발간 : 국·영문 200부

서울시민들의 자원봉사 참여를 촉진하는 플랫폼 기능 확대

사회적 이슈와 관련된 시민참여 캠페인

- 자원봉사 온라인플랫폼 V세상 파트너 발굴 및 운영 : 32개 단체, 12회
- '안녕하세요' 인사 나누기 등 사회적 이슈와 연계된 캠페인 전개 : 21개구, 28개 아파트, 19개 캠프 참여
- 활동 콘텐츠 개발을 위한 커뮤니케이터 운영 및 기획 활동 전개 : 30명, 20회

자원봉사 활동사례 공유 및 확산 : 언론보도 926건

기업자원의 효율적 연계를 통한 공동 이슈 활동 강화

- 지역연계 활동 : 미세먼지 저감을 위한 나무심기 등 82회
- '안녕 캠페인' 이모티콘 개발 및 배포 : 41,958명
- 기업 자원봉사마케터(전담봉사자) 및 프로그램 운영 등 : 26명, 30회

자원봉사 운영 고도화 및 재난 대응체계운영

- 공공분야 자원봉사 활동 지원 : 12건, 2,296명
- 지역중심 재난대응체계 운영 : 13개 단체 연계, 4개 프로젝트 14회 운영
- 네트워크단체 협력기반 확대 : 22회, 1,818명
- 자원봉사자 사기진작을 위한 문화나눔 : 31회, 2,878명, 84백만원 상당

대학생과 청소년이 함께 성장하는 청년자원봉사 플랫폼 '동행' 운영

대학생 자원봉사 리더 양성을 위한 교육 운영

- 동행 활동의 사회적 가치를 함양하는 리더십 교육 : 48회, 8,317명
- 대학생 봉사자의 멘토로서의 소통 및 관리능력 강화교육 : 14회, 454명

봉사활동 경험 및 사회적 교류를 통해 자부심과 자기 성장 지원

- 대학생 봉사자 주도의 대학별 소모임(동아리) 운영 : 32개교, 961명

수요처 확대 및 봉사활동 다양화를 위한 운영체계 개선

- 수요처 운영 및 운영비 지원 : 532개 기관, 대학생 5,566명, 517백만원 지원
- 대학생 주도 봉사활동 운영을 통한 자원봉사 분야 확대 : 9개팀, 46회 활동

조직경쟁력 강화

센터 중장기 비전 수립 및 조직개편 컨설팅을 통한 조직경쟁력 강화

- 중장기 비전 수립(비전 2023) 및 조직개편 컨설팅 : 1회

주요 업무실적

Ⅲ. 주요 업무실적

□ '18년 사업별 성과 요약

(기준: '18년 10월)

정책 과제	추진사업	단위사업 추진목표		목표 및 성과	
				목 표	성 과
자 치 구 자 원 봉 사 센 터 혁 신 과 서 울 시 센 터 역 할 고 도 화	① 자치구자원봉사센터의 민간 주도성 강화	1	네트워크 강화(정례회의, 워크숍, 협력네트워크 등)	14회	12회
		2	센터 성과관리개발을 위한 심층분석 횟수	6건	6건
		3	자치구 주도의 자원봉사 동거점 운영 활성화원 횟수	13회	14회
	② 자원봉사 프로그램 혁신	1	청소년봉사학습 혁신모델 구축사업 지원수	50건	45건
		2	자원봉사활동 범위확장 프로그램 개발건수	5회	8회
		3	자치구 자원봉사 프로그램 공모지원수	28개	29개
	③ 시민력 향상을 위한 자원봉사 관리자 및 시민리더 교육	1	관리자 및 자원봉사 교육과정 수	21회	28회
		2	자원봉사학교 운영과정 개발	1건	-
		3	교육수요조사 등을 통한 교육자료 발굴 및 전파수	4건	3건
	④ 서울지역 자원봉사 정책개발 과제 연구	1	2018 자원봉사 진흥을 위한 기본방향 수립 연구	1건	1건
		2	컨설팅 진단도구 및 자원봉사센터 모델링 연구	2건	1건
		3	센터 사업추진을 위한 연구자문위원회	2회	1회
	⑤ 이슈중심의 국제교류 및 협력	1	글로벌이슈 공동대응 및 교류협력 지원 수	3회	4회
		2	제3세계 및 재한 외국인 자원봉사 교류 수	4건	3건
		3	국내외 주요 자원봉사 소식지 발행	4건	2회
시 민 참 여 인 프 라 조 성 및 자 원 봉 사 참 여 문 화 확 산	① 온라인 플랫폼 운영	1	V파트너 활동 콘텐츠 개발 및 지원	10기관	7기관
		2	커뮤니케이터 육성 및 관리	20명	30명
		3	사회적 이슈 연계 안녕하세요 캠페인 전개	4회	7회
	② 자원봉사 홍보·캠페인	1	언론보도 건수	520건	926건
		2	기자간담회	3회	2회
		3	지역연계 및 사업협력	96회	82회
	③ 지역과 연계하는 기업네트워크운영	1	카카오 브랜드 이모티콘 배포수	41,958명	41,958명
		2	NPO·NGO의 성장지원 건수	10건	18건
		3	공공분야 자원봉사 활동 지원	15건	12건
	④ 자원봉사 관리 인프라 고도화	1	공공기관 자원봉사 역량강화	4회	4회
		2	재난 안전사회 네트워크 프로젝트 지원	5개	4개
		3	네트워크 단체 협력기반 확대	20회	22회
4		네트워크 단체 협력기반 확대	20회	22회	
청 년 자 원 봉 사 동 행	① 동행 리더십 성장 교육	1	동행참여 대학생 및 관리교사 교육 추진현황	79회	62회
		1	동행프로젝트 네트워크 운영	32개교	32개교
	② 대학생 자원봉사활동 지원	2	자기 성장 주도 해외봉사활동 및 연수	61명	61명
		3	인정격려(상해보험,인증서,표창,문화나눔)	6회	4회
		1	지역사회 활동기관 확대를 위한 시범운영	10개소	18개소
	③ 수요처 운영 지원	2	대학생 주도 신규(DIY)봉사프로그램 운영	40명	53명
		3	활동기관 모니터	2회 280개	1회 158개
		4	만족도 조사	2회	1회
	④ 홍보 및 활동 관리	1	홍보물(품) 제작·배부	4회	4회
		2	동행 관리시스템 고도화	1회	1회
조 직 경 쟁 력 강 화	① 중장기 발전 전략 수립	1	중장기 발전전략 수립	1회	1회

1. 자치구 자원봉사센터 혁신과 서울시센터 역할 고도화

- ① 자치구 자원봉사센터의 민간 주도성 강화
- ② 자원봉사 프로그램 혁신
- ③ 시민력 향상을 위한 자원봉사 관리자 및 시민리더 교육
- ④ 서울지역 자원봉사 정책개발 과제 연구
- ⑤ 이슈중심의 국제교류 및 협력

2. 시민참여 인프라 조성 및 자원봉사 참여문화 확산

- ① 온라인 플랫폼 운영
- ② 자원봉사 홍보·캠페인
- ③ 지역과 연계하는 기업네트워크운영
- ④ 자원봉사 관리 인프라 고도화

3. 청년 자원봉사 동행

- ① 동행 리더십 성장 교육
- ② 대학생 자원봉사활동 지원
- ③ 수요처 운영 지원
- ④ 홍보 및 활동 관리

4. 조직경쟁력 강화

- ① 중장기 발전 전략 수립

1. 자치구자원봉사센터 혁신과 서울시센터 역할 고도화

① 자치구 자원봉사센터의 민간 주도성 강화

② 자원봉사 프로그램 혁신

③ 시민력 향상을 위한 자원봉사 관리자 및 시민리더 교육

④ 서울지역 자원봉사 정책개발 과제 연구

⑤ 이슈중심의 국제교류 및 협력

1

자치구 자원봉사센터의 민간 주도성 강화

- ◆ 시·구센터 공동 협력체계 구축과 정책과제 공동 대응
- ◆ 민간주도 자치구센터 운영 모델링을 통해 서울형 자원봉사센터 운영 기틀마련
- ◆ 자치구 자원봉사 주도성 확보 및 동거점 운영 활성화

□ 사업개요

- 사업기간 : 2018. 1 ~ 12월
- 사업대상 : 자치구자원봉사센터
- 사업내용 : 민간주도성 강화를 위한 자치구센터 모델링 및 자치구 주도의 동거점 운영 활성화 지원
- 예산집행 현황

(18.10.10. 기준, 단위 : 천원)

사업명	예산액	집행액		집행률(%)		향후 집행예정액	결산 전망액	%
		원인행위	지출액	원인행위	지출액			
자치구자원봉사센터의 민간주도성 강화	49,000	35,264	29,073	72.0	59.3	18,542	47,615	97.2

□ 추진실적

- 시·구 공동협력체계 구축과 자원봉사 정책 과제 공동대응
 - 공동협력체계 구축을 위한 센터장 회의(7회), 전문성 강화를 위한 센터장 교육 및 세미나(3회)
 - 시구센터 관리자간 네트워크 지원사업(2회), 예비 자원봉사관리자 발굴 및 육성(22명)
- 민간주도성 강화를 위한 자원봉사센터 모델링 구축
 - 민간주도의 자원봉사센터 운영 모델링 추진
 - 자치구센터 실태 조사 및 분석(25개 구센터 기초분석, 6개 구센터 심층분석)
- 자치구 주도의 자원봉사 동거점 운영 활성화 지원
 - 동 거점 프로그램 공모지원(10개 캠프) 및 컨설팅(12회)을 통한 거점 운영 역량강화
 - 동 거점 현황 전수조사(1회) 및 자치구 동 거점 담당자 네트워크 운영(1회)

□ 향후일정

- 민간주도의 자원봉사센터 운영가이드라인 확립 및 배부 : 11~12월
- 동 거점 성과 공유 컨퍼런스 : 11월

- ◆ 시민성 경험과 시민참여 문화 확산을 위한 프로그램 개발과 지원
- ◆ 자원봉사활동 확장을 위한 광역단위 협력 프로그램 개발

□ 사업개요

- 사업기간 : 2018. 1 ~ 12월
- 사업대상 : 자치구 자원봉사센터
- 사업내용 : 자치구 자원봉사 혁신 프로그램 지원 및 자원봉사 영역 확장
- 예산집행 현황

(18.10.10. 기준, 단위 : 천원)

사업명	예산액	집행액		집행률(%)		향후 집행예정액	결산 전망액	%
		원인행위	지출액	원인행위	지출액			
자원봉사 프로그램 혁신	296,000	258,721	258,721	87.4	87.4	37,279	296,000	100.0

□ 추진실적

- 자치구 자원봉사 혁신 프로그램 지원사업 : 22개구, 29개 사업, 175,200천원

- | | |
|------------------------|--------------------|
| ① 어린이가족봉사(6개) | ② 지역 소모임 활성화(7개) |
| ③ 학습·실천 연계 소모임 활성화(5개) | ④ 자치구 특색 프로그램(11개) |

- 시·구 공동 목표 설정 및 성과 목표와 지표 설정을 위한 기획 워크숍 진행(4회, 149명)
- 서울시평생교육진흥원 공동으로 학습·실천 연계 프로그램 모형 실행(5개구, 33개 학습소모임)
- 사업의 고도화·목표 달성을 위한 사업 컨설팅 및 모니터링 진행(컨설팅 12회, 모니터링 31회)
- 청소년봉사학습 혁신 모델 구축 사업(16개 자치구, 23개 중·고등학교, 43,060천원)
 - 시교육청과의 업무 협약을 통한 서울형 봉사학습 실천학교 선정 및 지원
 - 추진단구성(9개 지원청) 및 봉사학습 활성화를 위한 추진단 공동워크숍 진행(1회)
 - 청소년 봉사학습 멘토단 운영(16개 센터, 240명), 교재개발 및 교육(10개센터, 83명)
 - 청소년봉사학습 운영체계 구축, 기반조성을 위한 모니터링(12회) 및 담당자 간담회(2회)
- 자원봉사활동 확장을 위한 광역단위 협력 프로그램 개발 사업
 - 자원봉사와 사회적 경제 학습모임 및 세미나(5회, 100명), 연계 포럼(1회, 100명)
 - 청소년 자원봉사 스타트업 개발 워크숍 및 성과 공유 데모데이(2회, 90명)
 - 청소년 자원봉사 스타트업 시범운영(기적의 리어카 프로젝트 등 12팀)

□ 향후계획

- 청소년 봉사학습 성과 공유회 및 19년도 사업 설명회 : 12월
- 프로그램 개발 및 지원 사업 평가워크숍, 성과 공유회, 사례집 발간 및 보급 : 11~12월

- ◆ 자원봉사 관리자의 필요역량을 설정하고 적시성 있는 교육지원
- ◆ 시민사회 변화를 이끄는 자원봉사 리더 교육으로 허브역할 확대

□ 사업개요

- 사업기간 : 2018. 1 ~ 12월
- 사업대상 : 자치구 자원봉사센터, 유관기관 관리자, 시민리더(캠프·아파트봉사단) 등
- 사업내용 : 자원봉사 전문가 양성 및 관리자 교육의 정규화와 시민사회 변화를 이끄는 자원봉사 교육 인프라 개발
- 예산집행 현황 ('18.10.10. 기준, 단위 : 천원)

사업명	예산액	집행액		집행률(%)		향후 집행예정액	결산 전망액	%
		원인행위	지출액	원인행위	지출액			
시민력 향상을 위한 자원봉사 관리자 및 시민리더 교육	71,000	65,705	38,939	92.5	54.8	30,968	69,907	98.5

□ 추진실적

- 전문가 양성 및 시민력 향상을 위한 자원봉사 교육과정 운영
 - 관리자들의 직무역량 및 자기 주도적 학습능력개발을 위한 대상별·주제별 학습 강화
 - 입문과정(신입관리자 교육 2회 37명), 직무교육(임팩트리더십 8회 164명, 전산교육1회 10명)
 - 체계적인 교육과정을 통한 자원봉사 전문성 강화 교육 실시(관리자아카데미 14회 232명)
 - 시민주도 지역사회 자원봉사 문화 확산을 위한 시민리더 성장지원
 - 상담가 양성교육(1회 53명), 아파트봉사단 역량강화 교육(1회 21명), 권역별 캠프장 교육(2회 70명)
 - 시민주도의 지역사회 공동체 만들기 위한 시민리더 해외연수(일본 10명)
- 협업을 통한 교육콘텐츠 개발과 시민교육의 질적 제고
 - 자원봉사자 인권교육 커리큘럼 개발 교육(한국법조인협회 협업 19회 648명)
 - 시니어 인생이모작 및 중간지원조직 교육프로그램개발 운영(인재개발원 1회 26명, 협치학교 1회 15명)
 - 교육의 고도화를 위한 교육자료 개발 전파(한국중앙자원봉사센터 협력 인권가이드라인 개발 등 3회)

□ 향후일정

- 자원봉사 관리자 과정 운영(직무 및 전문 과정) : 10월 ~ 11월
- 자원봉사 상담가 양성 및 심화교육 : 10 ~ 11월
- 자원봉사 학교 과정 개발 추진 : 10 ~ 12월

서울지역 자원봉사 정책개발 과제 연구

- 제3차 국가 기본계획과 연관된 광역적 진흥계획 연구/정책과제 조율
- 센터의 정책과제 수행방식 고도화 방안 개발

□ 사업개요

- 사업기간 : 2018. 1 ~ 12월
- 사업대상 : 서울시·자치구 자원봉사센터, 유관기관·단체 관리자 등
- 사업내용 : 현장중심의 정책연구 및 사업개발 선도
- 예산집행 현황

(18.10.10. 기준, 단위 : 천원)

사업명	예산액	집행액		집행률(%)		향후 집행예정액	결산 전망액	
		원인행위	지출액	원인행위	지출액		전망액	%
서울지역 자원봉사 정책개발 과제 연구	85,800	43,235	43,235	50.4	50.4	40,849	84,084	98.0

□ 추진실적

- 공공기관 자원봉사활동 컨설팅 진단도구 개발 연구(7월)
 - 공공서비스분야 기관의 사회적 가치경영을 위한 혁신적 전략 컨설팅 도구
 - 진단내용 : 자원봉사활동 적용 정도, 자원봉사활동 유형, 운영능력
- 민간주도성 강화를 위한 자원봉사센터 모델링 연구(~10월)
 - 자원봉사센터 운영시스템 및 운영능력, 추진사업 등 실태분석 및 개선방향 모색
 - 자원봉사센터의 혁신적이고 주도적인 운영모델 및 전략 제안
- 2018 자원봉사 진흥을 위한 서울시 기본방향 수립 연구(~11월)
 - 국가기본계획('18~'22)에 조응하는 서울시 자원봉사정책수립 운영방안 제안
- 센터 사업추진을 위한 연구자문위원회 및 자원봉사 집담회 개최(각1회)
 - 서울시자원봉사센터 중장기발전 방안에 관한 연구 추진 제안
 - 광역시 자원봉사 현장에서 활용할 수 있는 자원봉사 활동내용 제안
- 광역단위 자원봉사센터의 연구 및 정책개발 기능 강화
 - 정책연구 및 사업개발 책임연구원 선임(1명)으로 자체 연구 역량 강화

□ 향후일정

- 공공기관 자원봉사활동 컨설팅(진단도구 활용) 시범운영 : 10월~11월
- 서울시의 자원봉사활동 진흥 연구 및 실행을 위한 연구자문위원회 실시 : 10월~12월

- ◆ 자원봉사의 국제적 공동과제를 주도하는 서울시센터의 위상 확보
- ◆ 제3세계 및 재한외국인 대상 서울의 자원봉사 문화보급 및 국제교류

□ 사업개요

- 사업기간 : 2018. 1 ~ 12월
- 사업대상 : 서울시·자치구자원봉사센터, 국내·외 유관기관·단체 관리자
- 사업내용 : 중장기 국제협력 전략을 바탕으로 한 SDGs 등 글로벌 이슈 공동대응
- 예산집행 현황

(18.10.10. 기준, 단위 : 천원)

사업명	예산액	집행액		집행률(%)		향후 집행예정액	결산 전망액	%
		원인행위	지출액	원인행위	지출액			
이슈중심의 국제협력 및 교류	24,200	15,468	15,468	63.9	63.9	8,732	24,200	100.0

□ 추진실적

- SDGs 등 글로벌 이슈 공동대응을 위한 협력 네트워크 확장
 - 방한 국제 유관기관 교류 추진(3회): 서울-북경 미세먼지 저감 협력방안 논의(중국 7명), 자원봉사 진흥 및 자원봉사센터 발전방안 논의(마카오 18명, 몽골 14명)
 - IAVE 세계대회(독일, 10.16.~23.) 참가자 선발(시구센터 관리자 5명) 및 사전학습(4회) 추진
- 제3세계 및 재한외국인 자원봉사 문화보급(3회)
 - 미세먼지 저감 나무삼기(100명), 도·농교류 불린투어(21명), 전통문화 체험 및 음식나눔(30명)
- '이슈브리프-세계 속 자원봉사' 발간을 통한 국내이슈 및 관련 해외사례 공유(국 영문, 200부)
 - 자원봉사가 청년의 사회참여에 끼치는 영향(미국·캐나다 등 국외 및 국내사례 소개 등)
- 글로벌 서포터즈(통번역 봉사단 25명) 운영 및 자원봉사 전문자료 번역·보급(6건)

□ 향후일정

- '이슈브리프-세계 속 자원봉사' 발간(2~4호) : 10월~12월
- 국제협력 중장기 전략 수립 : 11월
- 자원봉사 전문자료 번역 및 보급 : 10월~12월

2. 시민참여 인프라 조성 및 자원봉사 참여문화 확산

① 온라인 플랫폼 운영

② 자원봉사 홍보·캠페인

③ 지역과 연계하는 기업네트워크 운영

④ 자원봉사 관리 인프라 고도화

1

온라인 플랫폼 운영

- ◆ 사회적 이슈와 연계된 캠페인을 통한 시민참여의 온·오프라인 플랫폼 운영
- ◆ 시민이 직접 제안하고 함께 실천하는 시민주도의 자원봉사 모델 구현

□ 사업개요

- 사업기간 : 2018. 1 ~ 12월
- 사업대상 : 시민, 기업, 단체, 자치구 자원봉사센터 등
- 사업내용 : 온라인 플랫폼 「V세상」 운영, 캠페인, 뉴미디어 운영, 전산인프라 강화
- 예산집행 현황

(18.10.10. 기준, 단위 : 천원)

사업명	예산액	집행액		집행률(%)		향후 집행예정액	결산 전망액	%
		원인행위	지출액	원인행위	지출액			
온라인 플랫폼 운영	120,000	62,787	62,787	52.3	52.3	55,701	118,488	98.7

□ 추진실적

- 자원봉사 온라인플랫폼 「V세상」 파트너 신규개발 및 네트워크 강화
 - 「V세상」 신규 파트너 발굴(5단체/총32단체) 및 활동콘텐츠 개발 지원(4개), 공동사업 추진(1회)
- ‘일상 속 작은실천’ 활동 콘텐츠 개발 및 운영을 위한 커뮤니케이터 운영(30명)
 - 활동콘텐츠 개발 워크숍(7회) 및 ‘일상 속 작은 실천’ 기획 및 활동추진(20회)
- 사회적 이슈와 연계된 ‘안녕하세요 캠페인’ 전개 : 안부, 안전, 안심 테마 중심 실시
 - 캠페인 설명회(15회) 및 교육(2회), 전략회의(2회), 캠페인 실행 기획 워크숍(2회)
 - 자치구자원봉사센터(21개구, 28개 아파트, 19개 캠프), 네트워크 단체(3개기관) 참여, 캠페인 스티커 및 전단지 배포(10,000장), 전국자원봉사센터 컨퍼런스 사례발표(1회)
- 시민과 소통하고 센터 이미지 및 브랜딩 효과를 제고하는 뉴미디어 강화
 - SNS(페이스북, 블로그 등)을 통한 콘텐츠 공유 및 확산(페이스북 좋아요 연9,369명)
 - ‘시민과 함께하는 SVC 소셜미디어’ 소통개방형 온라인 캠페인, 이벤트 운영(3회)
- 온라인플랫폼 「V세상」 시스템 상시 운영(페이지뷰수 94,264명/년) 및 1365자원봉사포털 지원

□ 향후일정

- 안녕하세요 캠페인 지속 전개(이웃간 인사나누기, 미세먼저 줄이기 시민참여 캠페인 확대) : 11월~12월
- V세상 파트너기관 네트워킹 파티 : 12월

2

자원봉사 홍보 · 캠페인

- ◆ 언론매체를 활용한 시민대상의 자원봉사 활동사례 공유와 확산
- ◆ 안녕한 대한민국을 만드는 범국민 운동의 주도적 역할

□ 사업개요

- 사업기간 : 2018. 1 ~ 12월
- 사업대상 : 시민, 단체 등
- 사업내용 : 자원봉사 언론보도, 기자간담회, 캠페인 등
- 예산집행 현황

(’18.10.10. 기준, 단위 : 천원)

사업명	예산액	집행액		집행률(%)		향후 집행예정액	결산 전망액	%
		원인행위	지출액	원인행위	지출액			
자원봉사 홍보·캠페인	35,000	27,399	25,201	78.2	72.0	9,658	34,860	99.6

□ 추진실적

- 언론매체를 통한 센터 주요 사업성과 공유와 확산
 - 서울시 홍보채널 등을 활용한 상시 언론보도(’17년 675건 → ’18년 현재 926건)
 - 서울시 언론매체와 연계한 자원봉사 이슈 기획 보도(3회)
 - 서울시민 봉사 참여 현황, 일상 속 작은 실천, 캐릭터 홍보대사와 활동 보도 등
 - 언론사 및 서울시 출입 기자를 대상으로 기자간담회 진행(2회)
- ‘안녕 캠페인’ 및 「V세상」 자원봉사 브랜드 오프라인 홍보 추진
 - ‘안녕 캠페인’ 확산 및 시민 참여를 위한 오프라인 홍보도구 개발 및 자치구 지원
 - ‘안녕하세요’ 목표달성 스티커 kit, 카카오톡 이모티콘 개발 지원, 엽서 제작 등
 - ‘안녕 캠페인’ 홍보를 위한 ‘캐릭터페어’ 참가(2,092명 참여)
 - 온라인플랫폼 「V세상」 활성화를 위한 콘텐츠 개발 및 연계(29건)
 - 자원봉사 홍보를 위한 ‘몰랑’ 캐릭터 홍보대사 위촉(안심택시 캠페인 등 사업 연계 12회)

□ 향후일정

- ‘안녕캠페인’ 지하철 모서리 광고 : 11월

- ◆ 임팩트 있는 사회변화를 위한 다양한 섹터간의 협업으로 사회적 가치 창출
- ◆ 기업임직원 자원봉사 프로그램 고도화를 통해 기업시민성 강화

□ 사업개요

- 사업기간 : 2018. 1 ~ 12월
- 사업대상 : 기업, 자치구 및 전국 자원봉사센터, 국내 유관기관 및 단체 등
- 사업내용 : 기업자원 연계·지원, 프로그램개발·운영, 자원봉사마케터(전담봉사자) 운영 등
- 예산집행 현황

(18.10.10. 기준, 단위 : 천원)

사업명	예산액	집행액		집행률(%)		향후 집행예정액	결산 전망액	%
		원인행위	지출액	원인행위	지출액			
지역과 연계하는 기업네트워크 운영	238,300	195,665	195,665	82.1	82.1	39,635	235,300	98.6

□ 추진실적

- 지역기반활동 연계 : 기업의 사회적 가치 창출 및 기업시민성 강화
 - 기업·민간단체 연계 : 공동추진, 맞춤형 프로그램 진행, 교육 등 지원(82건)
 - 사회문제해결을 위한 아젠다형 프로젝트 운영(4개 프로젝트, 11회, 504명)
 - 타시도 지역 연계한 기업 대상 상생(相生)을 위한 불런투어(3회, 130명)
 - ‘안녕 캠페인’ 카카오 브랜드 이모티콘 2종 출시 및 배포(41,958명)
- 기업·지역사회 네트워크 확대 : 자원봉사활동 고도화 및 NGO·NPO 성장지원
 - 자치구 결합 모형 고도화를 위한 실무자 대상 교육 및 간담회(2회)
 - 지역연계 프로그램 조사·정보공유(3회), 기업설명회(1회, 35명)
 - 중간관리자 해외기획연수(2팀 12명) 및 자원봉사 동거점 프로그램지원(10개소)
- 기업 자원봉사 프로그램 고도화를 위한 자원봉사마케터(전담봉사자) 운영(26명)
 - 프로그램 기획워크숍 및 교육(2회, 36명)
 - 아젠다형 프로젝트 개발을 위한 시범운영(4회), 프로젝트 진행(30회)

□ 향후계획

- 기업 자원봉사 가이드북 제작 및 보급 : 11월
- 기업·지역사회 연계를 위한 교류마켓 운영 : 11월
- 아젠다형 프로젝트 기획을 위한 역량강화 교육 및 실무자네트워크 운영 : 11월

- ◆ 자원봉사관련 상호협력을 통한 자원봉사 운영·관리 질적 수준향상 도모
- ◆ 지역공동체 중심의 자연·사회적 재난관리 자원봉사 운영 프로세스 고도화

□ 사업개요

- 사업기간 : 2018. 1 ~ 12월
- 사업대상 : 서울시 및 산하기관, 자치구 자원봉사센터 및 수요처, 재난관련 단체 등
- 사업내용 : 서울시 자원봉사 관리·운영 기능강화 및 재난관리 프로세스 제시
- 예산집행 현황

(18.10.10. 기준, 단위 : 천원)

사업명	예산액	집행액		집행률(%)		향후 집행예정액	결산 전망액	%
		원인행위	지출액	원인행위	지출액			
자원봉사 관리 인프라 고도화	41,700	21,974	19,982	52.7	47.9	20,844	40,866	98.0

□ 추진실적

- 서울시 공공영역 자원봉사 활동지원 및 공공분야 자원봉사 운영·지원 확대
 - 자원봉사 수요조사(1회), 자원봉사 컨설팅(8개소), 자원봉사자 모집지원(12건, 2,296명)
 - 수요처 관리자 교육(2회, 86명), 담당자 네트워크(2회, 40명), 수요처심의위원회(2회, 16건 심의)
 - 2018 평창동계올림픽·패럴림픽대회 자원봉사자 운영 지원(5,000명, 1~3월), 권익위원회 활동(2명)
- 재난 안전사회를 위한 지역 중심의 대응체계(예방/복구) 운영
 - 재난 안전사회 네트워크 추진을 위한 네트워크 회의(1회) 및 워크숍(1회, 11개단체)
 - 재난 예방을 위한 프로젝트 사업운영(시민안전교육, 폭염대응, 빗물받이 정화, 안심택시 캠페인, 총14회)
 - 재난 초기대응을 위한 안전교육(시민안전과수꾼 양성교육) 운영(3회, 121명)
- 자원봉사자 사기진작을 위한 문화 나눔(31회, 2,878명, 84백만원 상당 연계)
- 자원봉사 네트워크 단체 회원활동 및 협력기반 확대
 - 미세먼지 줄이기 시민행동 캠페인(4회, 327명), 어린이 교통안전 캠페인 교육(1회, 49개교 980명)
 - 교통안전 캠페인(10회, 206명), 전북지역 자원봉사센터 연계 볼런투어(7회, 305명) 등

□ 향후일정

- 재난 예방 프로젝트 사업 추진 및 성과 공유회(12월) : 10~12월
- 공공기관 자원봉사 컨설팅 진행(4곳) 및 가이드북 배포(200부) : 10~12월
- 자원봉사유공표창 시상식 개최(11.28.예정) : 11월

3. 청년 자원봉사 동행

① 동행 리더십 성장 교육

② 대학생 자원봉사활동 지원

③ 수요처 운영 지원

④ 홍보 및 활동 관리

- ◆ 자원봉사에 대한 이해와 공감을 통해 사회적 가치를 함양한 리더십 역량 강화
- ◆ 동행 참여자로서의 자부심과 자기성장을 할 수 있도록 역할 정립

□ 사업개요

- 사업기간 : 2018. 1 ~ 12월
- 사업대상 : 동행 참여 대학생, 수요처 관리자
- 사업내용 : 대학(원)생 교육, 활동기관 관리교사 교육, 온라인 교육 시스템 마련
- 예산집행 현황

(18.10.10. 기준, 단위 : 천원)

사업명	예산액	집행액		집행률(%)		향후 집행예정액	결산 전망액	%
		원인행위	지출액	원인행위	지출액			
동행 리더십 성장	135,670	127,761	79,740	94.2	58.7	53,216	132,956	98.0

□ 추진실적

- 사회적 가치를 함양한 동행 대학생 리더십 교육 : 48회, 8,317명
 - 동행을 통해 배우는 소셜리더십(시민성 등)에 대한 이해 및 자기 성찰을 위한 동행인문학 : 10회, 698명
 - 현장에서 활용 가능한 역량(대상별 특성 및 학습법 등) 강화를 위한 동생 이해와 실제 : 22회, 2,992명
 - 동행 봉사활동에 대한 전반적인 이해를 돕는 동행학개론 : 16회, 2,504명
 - 동행학개론 온라인 영상물 개발(1편) 및 온라인 교육 시스템 마련 : 2,123명 온라인 교육이수
 - 동행 출신 강사(10명)의 대학생 교육 강의로 동행 봉사활동을 통한 변화·성장 이미지 제고
- 관리교사 멘토링 교육 : 14회, 454명
 - 사례 중심 관리교사의 멘토 역할 및 운영 프로세스에 대한 직무교육 : 11회, 415명
 - 대학생 멘토 및 코칭 역할 가이드를 위한 관리교사 펠로우 커뮤니티 운영 : 3회, 39명

□ 향후일정

- 대학생 리더십 교육(동생 이해와 실제 4회, 동행 인문학 15회, 장기참여자 교육 2회) : 10~11월
- 관리교사 직무교육(10.16) 및 펠로우 커뮤니티 평가회(11.30) : 10~11월

- ◆ 봉사활동 경험 및 사회적 교류를 통해 자부심과 자기 성장이 가능하도록 지원
- ◆ 참여자 간 유대감 형성 및 상호 경험을 공유하여 소속감 및 지속성 증진

□ 사업개요

- 사업기간 : 2018. 1 ~ 12월
- 사업대상 : 참여 대학(원)생, 대학사회봉사단 등
- 사업내용 : 대학생 봉사자 주도의 네트워크 운영, 제반사항 지원, 인정·격려
- 예산집행 현황

(18.10.10. 기준, 단위 : 천원)

사업명	예산액	집행액		집행률(%)		향후 집행예정액	결산 전망액	%
		원인행위	지출액	원인행위	지출액			
대학생자원봉사활동지원	275,240	214,959	214,959	78.1	78.1	54,773	269,732	98.0

□ 추진실적

- 대학별 거점 및 대학생 봉사자 주도의 네트워크 운영 강화
 - 대학 중심의 네트워크 구축을 위한 대학별 대표단 운영 : 32개교, 70명
 - 오리엔테이션 2회, 정기회의 3회, 팀별회의 19회, 연합활동 6회, 워크숍 1회
 - 동행 봉사자 주도 대학별 소모임(동아리) 운영 : 32개교, 961명
 - 대학 간 연합봉사(7회), 교내 자기주도 봉사(32회), 소속 봉사자간 교류 활동 등 진행
 - 동행 출신 선·후배 연결, 청년 주도의 봉사활동 진행을 위한 청년 네트워크 운영 : 4회
- 참여자의 성장 지원 및 인정 격려를 통한 소속감 증진
 - 안전한 동행 봉사활동을 위한 동행 봉사자 신분확인 봉사단증 발급(5,126명) 및 상해보험가입(1회)
 - 동행 참여자 인정격려를 위한 문화 나눔(상반기, 985명) 및 활동 인증서 발급(1,356명)
 - 세계시민의식 함양과 참가자 주도의 능동적 성장 경험을 위한 해외프로그램 지원 4회
 - 대학생 해외봉사활동(39명, 7.14~28, 네팔) : 청년교류 및 교육·노력봉사, 학교축제 등
 - 관리교사 해외봉사활동(11명, 7.21~26, 태국) : 자급자족 공동체 마을 탐방 및 교육봉사 등
 - 세계자원봉사대회 참가를 통한 대학생 봉사활동 우수사례 전파(7명, 10.8~21, 독일) 및 뉴욕 청년들의 멘토링 기관방문을 통한 동행 사업 적용 방안 연수(4명, 8.20~9.3, 미국)

□ 향후일정

- 동행 참여자 격려 및 소통 강화를 위한 문화나눔(1,015명) : 11~12월
- 대학별 대표단 및 소모임 활동 지원, 흠커밍데이, 청년 네트워크 운영 : 10~12월

- ◆ 수요처의 질적 수준 제고 및 내실화를 위한 운영 강화
- ◆ 동행 프로그램 활성화 및 효율적 지원을 위한 운영체계 개편

□ 사업개요

- 사업기간 : 2018. 1 ~ 12월
- 사업대상 : 서울소재 초·중·고·특수학교, 지역아동센터 등 봉사활동처
- 사업내용 : 수요처 프로그램 운영, 위원회 운영, 모니터링, 만족도 조사 등
- 예산집행 현황

(’18.10.10. 기준, 단위 : 천원)

사업명	예산액	집행액		집행률(%)		향후 집행예정액	결산 전망액	%
		원인행위	지출액	원인행위	지출액			
수요처 운영 지원	742,350	586,087	586,087	79.0	79.0	141,416	727,503	98.0

□ 추진실적

- 연중 동행봉사활동 프로그램 운영을 위한 수요처 지원 : 대학생(원)생 8,492명 활동
 - 활동현황 : 활동기관 712개, 초중고생 19,602명, 대학(원)생 8,492명
 - 동행 프로그램 운영비 지원 : 활동기관 532개소, 517백만원 지원
 - ※ 봉사자 1인당 운영비 지급(단기 8주 이내, 운영비 없음 / 중기 9~23주, 90천원 / 장기 24주 이상 300천원)
- 지역사회 내 활동기관 확대를 위한 시범운영 : 18개 기관(링컨학교 외 17개)
- 대학생 주도 신규 DIY(Do it yourself) 봉사프로그램 운영 : 9개팀, 46회 활동
 - How to 프로그래밍, 즐거운 과학 놀이터, 환경-너와 내가 가꾸는 서울 맵시(MAPsy) 등
- 활동기관 우수사례 발굴 및 건의사항 의견을 수렴을 위한 상반기 모니터링 실시 : 158개소
- 사업 내실화를 위한 상반기 참여 관리교사 및 중고생 만족도조사 실시 : 1회
 - 동행참여 전반적 만족도 결과 : 대학생 91%(1,473명), 중고생 86%(1,297명), 관리교사 89%(628명)

□ 향후일정

- 대학생 주도 DIY(Do it yourself) 봉사 프로그램 운영 및 평가회 : 10~12월
- 수요처 운영비 사용 및 활동 점검을 위한 모니터링(122개소) 실시 : 10~12월
- 하반기 참여 관리교사 및 중고생, 대학생 만족도 조사 실시 : 11~12월

- ◆ 핵심 가치, 메시지의 일관성을 통한 브랜드화 및 홍보활동 전개
- ◆ 관리시스템 개선을 통한 참여자 편의 증진 및 개인정보보호 강화

□ 사업개요

- 사업기간 : 2018. 1 ~ 12월
- 사업대상 : 일반 시민, 동행 참여자 등
- 사업내용 : 동행 참여 문화 조성, 매체별 홍보, 관리시스템 운영
- 예산집행 현황

(18.10.10. 기준, 단위 : 천원)

사업명	예산액	집행액		집행률(%)		향후 집행예정액	결산 전망액	%
		원인행위	지출액	원인행위	지출액			
홍보 및 활동 관리	161,800	152,383	132,619	94.2	82.0	25,945	158,564	97.6

□ 추진실적

- 대학생의 관심사 및 생활 패턴을 고려한 매체별 홍보
 - 이화여자대학교 등 32개 대학별 학기 초 교내 홍보 : 포스터, 리플릿 및 홍보물품 배부 등
 - 대학생들이 주로 이용하는 웹사이트 등 온라인 홍보 : 스펙업(2회), 에브리타임(2회), 네이버 검색광고(2회)
 - 뉴미디어 채널 운영 : 블로그(방문 28,407명), 페이스북(좋아요 3,951명)
- 사용자 편의성 증진을 위한 동행 홈페이지 및 봉사활동 관리 시스템 운영
 - 동행 관리시스템 주요 기능 : 봉사 신청·실적관리, 봉사 프로그램 관리 등
 - 사용자 중심의 콘텐츠 구현 및 유연한 활동기간 운영을 위한 관리시스템 기능보강(1회)
 - 최적의 상태로 운영되도록 안정적 시스템 유지관리 및 사용자 중심 운영
 - 동행 홈페이지뷰수 3,297,875명/1년, 질의응답 건수 4,005건/1년

□ 향후일정

- 변화된 동행 브랜드 이미지 재정립 : 10~12월
- 동행 성장 스토리 웹툰 연재 및 스토리북 등 제작 : 10~12월
- 동행 홈페이지 및 관리시스템 유지관리 : 10~12월

4. 조직경쟁력 강화

① 중장기 발전 전략 수립

1

중장기 발전 전략 수립

- 국가진흥계획을 반영한 광역센터의 역할·기능개선 과제 및 조직운영 고도화 방안 도출

□ 사업개요

- 사업기간 : 2018. 1 ~ 12월
- 사업대상 : 센터직원, 유관기관·단체, 봉사자 등 센터 내·외부 고객
- 사업내용 : 중장기 발전 전략 수립 및 조직 진단 컨설팅 추진
- 예산집행 현황

(18.10.10. 기준, 단위 : 천원)

사업명	예산액	집행액		집행률(%)		향후 집행예정액	결산 전망액	%
		원인행위	지출액	원인행위	지출액			
중장기 발전전략 수립	40,000	40,000	500	100	1.3	39,500	40,000	100.0

□ 추진실적

- 센터 중장기 발전전략(2019~2023) 수립 용역 업체 선정 추진 중('18.4월~)
 - 센터 중장기 발전전략 수립 용역 착수보고회 추진
 - 중장기 발전전략 수립을 위한 내·외부 환경 분석 추진
 - 비전 2018(2013~2018)의 성과진단, 자원봉사 정책 수요 및 센터의 운영현황 분석을 통한 센터의 정체성 및 설립목적 명확화
 - 새로운 요구에 따른 향후 5년간의 센터 비전 및 발전 전략 체계 재정립, 센터 운영 목표 달성을 위한 실행 과제 도출
 - 센터 운영 효율화를 위한 조직 재설계, 전략과제 효과적 달성을 위한 조직편제 조정 등
- 센터 중장기 발전전략 자문단 구성('18.4월)
 - 자원봉사계, 학계, 자원봉사센터, 서울시 관련기관 등 전문가 6명

□ 향후계획

- 센터 중장기 발전전략 수립 용역 추진 최종보고회 : 11월 초

IV. 2018 세입 · 세출예산 세부현황

□ 세입예산

(18.10.10. 기준, 단위 : 천원)

구분	연도	2018년 (추경예산)		2017년 (최종예산)		증감		
			%		%		%	
센터운영	계	4,845,937	100.0	3,331,205	100.0	1,514,732	45.5	
	출 연 금 수 입	4,575,721	94.4	2,620,934	78.7	1,954,787	78.7	
	인 여 금	-	-	495,797	14.9	△495,797	14.9	
	보조금수입	코디네이터	46,916	1.0	42,074	1.2	4,842	1.6
	사업외수입	기 타 수 입	223,300	4.6	172,400	5.2	50,900	34.8

□ 세출예산

(18.10.10. 기준, 단위 : 천원)

예산과목	예산						집행현황					
	2018 예산현액	%	2017 최종예산	%	증감액	%	집행액	%	향후 집행예정액	결산 전망액	%	
계	4,845,937	100.0	3,331,205	100.0	1,514,732	45.5	3,464,068	71.5	1,327,187	4,791,255	98.9	
자 원 보 사 센 터 운 영	소 계	2,529,877	52.2	2,208,805	66.3	321,072	14.5	1,761,092	69.6	750,088	2,511,180	99.3
	인 건 비	1,615,163	33.3	1,261,775	37.9	353,388	28.0	1,194,527	74.0	411,368	1,605,895	99.4
	급 여	1,203,372	24.8	938,070	28.2	265,302	28.3	998,057	82.9	205,315	1,203,372	100.0
	제 수 당	219,990	4.5	157,623	4.7	62,367	39.6	147,434	67.0	72,556	219,990	100.0
	기간제근로자보수	71,239	1.5	54,754	1.6	16,485	30.1	47,959	67.3	14,012	61,971	87.0
	퇴 직 급 여	120,562	2.5	111,328	3.3	9,234	8.3	1,077	0.9	119,485	120,562	100.0
	경 비	782,445	16.1	751,611	22.6	30,834	4.1	565,153	72.2	207,863	773,016	98.8
	복리후생비	185,488	3.8	135,482	4.1	50,006	36.9	131,033	70.6	53,688	184,721	99.6
	여 비	25,184	0.5	19,860	0.6	5,324	26.8	15,807	62.8	9,377	25,184	100.0
	공공요금및제세	32,284	0.7	9,048	0.3	23,236	256.8	20,645	63.9	11,639	32,284	100.0
	지급입차료	342,040	7.1	317,370	9.5	24,670	7.8	282,941	82.7	59,099	342,040	100.0
	업무추진비	33,600	0.7	21,360	0.6	12,240	57.3	16,763	49.9	13,477	30,240	90.0
	기타운영비	163,849	3.4	248,491	7.5	△84,642	(34.1)	97,964	59.8	60,583	158,547	96.8
	자 본 지 출	6,000	0.1	43,000	1.3	△37,000	△86.0	1,412	23.5	4,588	6,000	100.0
성 과 급	116,269	2.4	148,019	4.4	△31,750	△21.4	-	-	116,269	116,269	100.0	
예 비 비	10,000	0.2	4,400	0.1	5,600	127.3	-	-	10,000	10,000	100.0	

예산과목	예산						집행현황					
	2018 예산현액	%	2017 최종예산	%	증감액	%	집행액	%	향후 집행예정액	결산 전망액	%	
소 계	2,316,060	47.8	1,122,400	33.7	1,193,660	106.3	1,702,976	73.5	577,099	2,280,075	98.4	
시민참여 활성화	155,000	3.2	263,000	7.9	△108,000	△41.1	87,988	56.8	65,360	153,348	98.9	
온라인 플랫폼운영	120,000	2.5	47,000	1.4	73,000	155.3	62,787	52.3	55,701	118,488	98.7	
자원봉사 홍보.캠페인	35,000	0.7	40,000	1.2	△5,000	△12.5	25,201	72.0	9,659	34,860	99.6	
전산인프라 구축운영	-	-	176,000	5.3	△176,000	100.0	-	-	-	-	-	
자원봉사 네트워크강화	280,000	5.8	178,400	5.4	101,600	57.0	215,647	77.0	60,519	276,166	98.6	
기업네트워크 운영	238,300	4.9	154,400	4.6	83,900	35.2	195,665	82.1	39,635	235,300	98.7	
자원봉사활동관리 인프라조성	41,700	0.9	24,000	0.7	17,700	42.4	19,982	47.9	20,884	40,866	98.0	
선도역할 고	526,000	10.9	626,000	18.8	△100,000	△16.0	385,436	73.3	136,370	521,806	99.2	
지역자원봉사센터 플랫폼역할강화	49,000	1.0	81,000	2.4	△32,000	△39.5	29,073	59.3	18,542	47,615	97.2	
자원봉사프로그램 개발및지원	296,000	6.1	354,000	10.6	△58,000	△16.4	258,721	87.4	37,279	296,000	100.0	
관리자및시민 리더역량강화	71,000	1.5	51,000	1.5	20,000	39.2	38,939	54.8	30,968	69,907	98.5	
정책 연구 (사업개발)	85,800	1.8	100,000	3.0	△14,200	△14.2	43,235	50.4	40,849	84,084	98.0	
국제 협력	24,200	0.5	40,000	1.2	△15,800	△39.5	15,468	63.9	8,732	24,200	100.0	
청년자원봉사 동행	1,315,060	27.1	-	-	1,315,060	100.0	1,013,405	77.1	275,350	1,288,755	98.0	
대학생자원봉사 활동지원	275,240	5.7	-	-	275,240	100.0	214,959	78.1	54,773	269,732	98.0	
수요처운영지원	742,350	15.3	-	-	742,350	100.0	586,087	79.0	141,416	727,503	98.0	
동행리더십교육 운영	135,670	2.8	-	-	135,670	100.0	79,740	58.8	53,216	132,956	98.0	
홍보및활동관리	161,800	3.3	-	-	161,800	100.0	132,619	82.0	25,945	158,564	98.0	
조직경쟁력 강화	40,000	0.8	55,000	1.7	△15,000	△27.3	500	1.3	39,500	40,000	100.0	
증장기발전 전략수립	40,000	0.8	55,000	1.7	△15,000	△27.3	500	1.3	39,500	40,000	100.0	

자원봉사센터사업

V. 2017 행정사무감사 처리결과

□ 총 괄

- 수감결과 처리요구사항 등 ----- 총 2 건
- 조치내역

구	분	계	완 료	추진중	검토중	미반영
계	계	2	2	-	-	-
	시정·처리요구사항	2	2	-	-	-
	건의사항	-	-	-	-	-
	기타(자료제출 등)	-	-	-	-	-

시정·처리 요구사항

시정 처리 및 요구사항	조치결과 및 향후추진계획																									
<p>○ 자원봉사센터 동행프로젝트 사업을 서울특별시 자원봉사센터의 고유업무화 하는 것을 적극 검토하고 이관하더라도 사업 본래 목적을 잘 살려야함 (자원봉사센터)</p>	<p><input type="checkbox"/> 추진상황 : 추진완료</p> <p><input type="checkbox"/> 추진내용</p> <ul style="list-style-type: none"> ○ 고유 업무화 검토에 따른 추진계획 수립 및 전환추진 (교육정책과-8333, '17.12.19.) ○ 동행프로젝트 업무 인계인수 : '17.12.28. <ul style="list-style-type: none"> - 인계·인수자 : 교육정책과 → (사)서울시자원봉사센터 ○ 위탁사무종료 및 협약해지 : '17.12.31. ○ 시 자원봉사센터 고유 업무화 추진 : '18.1.~ <ul style="list-style-type: none"> ※ 사업목적 : 다양한 분야의 재능과 봉사열정을 가진 대학생들이 초·중·고 학생들에게 재능과 경험을 나눔 ○ 청년자원봉사 플랫폼 '동행' 운영 <ul style="list-style-type: none"> - 동행 활동의 사회적 가치를 함양하는 대학생 리더십 교육 : 48회, 8,317명 - 대학생 봉사자 주도의 대학별 소모임(동아리) 운영 : 32개교, 961명 - 활동기관 프로그램(교육,재능,돌봄) 운영비 지원 : 532개기관, 517백만원 지원 <p><input type="checkbox"/> 향후계획</p> <ul style="list-style-type: none"> ○ 대학 소모임(동아리) 운영, 대학생 주도 DIY 프로그램 운영 : '18. 10.~12. ○ 대학생 리더십 교육(10~11월), 활동기관 모니터 및 운영비 정산(10~12월) 																									
<p>○ 자치구 자원봉사센터의 직원수가 행정안전부에서 제시하는 인력을 충족할 수 있도록 개선해야 함. (자원봉사센터)</p>	<p><input type="checkbox"/> 추진상황 : 추진완료</p> <p><input type="checkbox"/> 추진내용</p> <ul style="list-style-type: none"> ○ 자치구자원봉사센터 상근인력 최저기준(6~10명) 충족 현황 <table border="1" style="width: 100%; border-collapse: collapse; text-align: center;"> <thead> <tr> <th rowspan="2">구 분</th> <th rowspan="2">총 계</th> <th rowspan="2">총 족</th> <th colspan="4">미 충 족</th> </tr> <tr> <th>소계</th> <th>1 명</th> <th>2 명</th> <th>3 명</th> </tr> </thead> <tbody> <tr> <td>2017년</td> <td>25개구</td> <td>8개구</td> <td>17개구</td> <td>10개구</td> <td>6개구</td> <td>1개구</td> </tr> <tr> <td>2018년 9월</td> <td>25개구</td> <td>11개구</td> <td>14개구</td> <td>9개구</td> <td>4개구</td> <td>1개구</td> </tr> </tbody> </table> <ul style="list-style-type: none"> ※ 상근인력 최저기준 : 자치구 인구수고려 상근인력 산정 (인구수 10만~20만 : 6명 / 20~35만 : 7명 / 35~50만 : 8명 / 50만 이상 : 10명이상) ○ 상근인력 최저기준 미달 자치구 자원봉사센터 인력충원에 따른 관계자 의견수렴 및 상근인원 기준 충족 독려 : '18.2. ~ ○ 서울시청년일자리사업과 연계하여 자치구 자원봉사센터 대상 청년코디네이터 파견('18.3 / 18개 자치구 18명) ○ 정부합동평가 자원봉사 활성화 평가 분야내 지표 신설 협의('18.4~) <ul style="list-style-type: none"> - 상근인원 최저기준 충족률 반영('19년 평가부터 적용) ○ 민간주도의 자원봉사센터 운영 모델링 추진('18.6~10) <ul style="list-style-type: none"> - 25개 자치구센터 운영 및 사업실태 등 분석 <p><input type="checkbox"/> 향후계획</p> <ul style="list-style-type: none"> ○ 민·관 협력을 통한 민간주도 자원봉사센터 운영을 위한 지원체계 마련 <ul style="list-style-type: none"> - 민간주도의 자원봉사센터 운영 가이드라인 수립 및 행·재정적 지원 방안 모색 	구 분	총 계	총 족	미 충 족				소계	1 명	2 명	3 명	2017년	25개구	8개구	17개구	10개구	6개구	1개구	2018년 9월	25개구	11개구	14개구	9개구	4개구	1개구
구 분	총 계				총 족	미 충 족																				
		소계	1 명	2 명		3 명																				
2017년	25개구	8개구	17개구	10개구	6개구	1개구																				
2018년 9월	25개구	11개구	14개구	9개구	4개구	1개구																				