

# 안 전 총 괄 실

I. 일반현황

II. 정책비전 및 목표

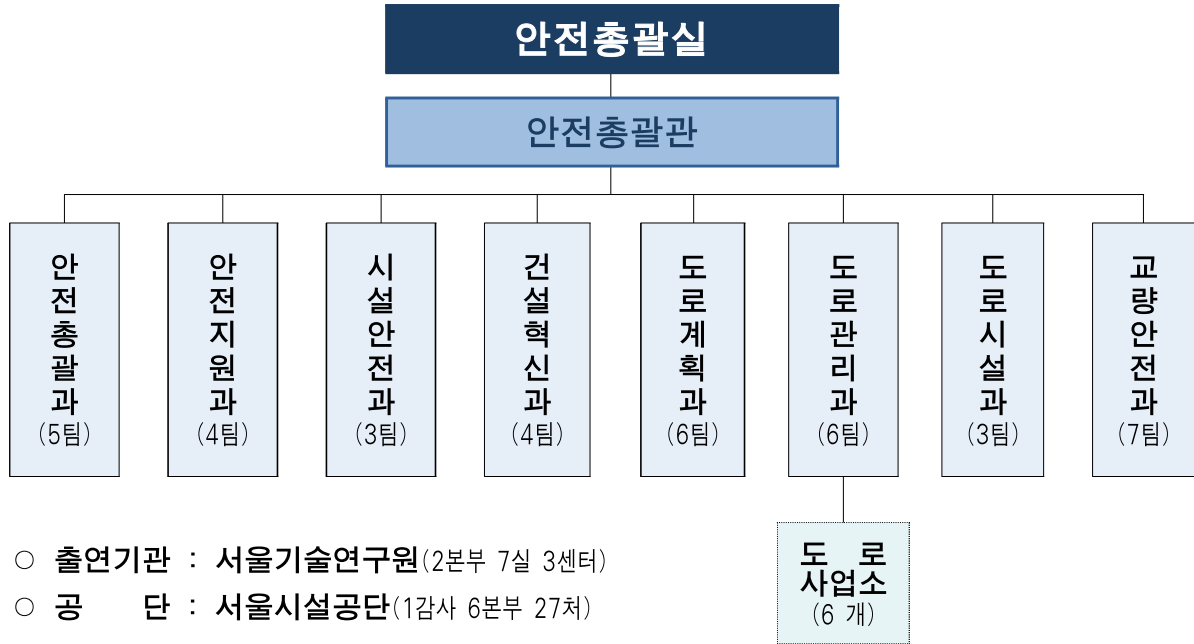
III. 주요 업무 보고

IV. 방역분야 주요사업

# I. 일반 현황

## 조직 및 인력

□ 조 직 : 1실, 1관, 8과(38팀), 6사업소(24과) ('21.8월 기준)



□ 인 력 : 665명 / 631명 (정원 / 현원)

('21. 8월 기준)

구분 (단위 : 명)	합 계	일반직	임기제	관리운영직
<b>계</b>	<b>665 / 631</b>	<b>544 / 525</b>	<b>16 / 15</b>	<b>105 / 91</b>
<b>본 청</b>	<b>229 / 235</b>	<b>208 / 213</b>	<b>16 / 15</b>	<b>5 / 7</b>
안 전 총 괄 과	41 / 43	38 / 40	2 / 2	1 / 1
안 전 지 원 과	18 / 19	17 / 18	1 / 1	0 / 0
시 설 안 전 과	15 / 16	15 / 16	0 / 0	0 / 0
건 설 혁 신 과	23 / 25	23 / 25	0 / 0	0 / 0
도 로 계 획 과	28 / 27	25 / 25	3 / 2	0 / 0
도 로 관 리 과	44 / 42	38 / 36	4 / 4	2 / 2
도 로 시 설 과	18 / 21	16 / 19	2 / 2	0 / 0
교 량 안 전 과	42 / 42	36 / 34	4 / 4	2 / 4
<b>사 업 소</b>	<b>436 / 396</b>	<b>336 / 312</b>	<b>0 / 0</b>	<b>100 / 84</b>

## 부서별 주요업무

부서명	주요업무
안전총괄과	<ul style="list-style-type: none"> <li>○ 재난상황관리 총괄, 재난안전대책본부 구성·운영, 재난발생 초기대응</li> <li>○ 재난대응 매뉴얼 및 재난대응수칙 관리, 재난관리기금 운용</li> <li>○ 소방재난본부·자치구 등과의 연계·협력, 재난대응 교육훈련 기능 추가</li> <li>○ 도시안전 주요정책 개발 및 안전관리계획 수립, 안전감찰 추진</li> </ul>
안전지원과	<ul style="list-style-type: none"> <li>○ 폭염·한파 종합대책수립 등 총괄·조정, 코로나19 방역관리(자가격리, 출입명부 등)</li> <li>○ 안전신고 및 재난발생시 구호활동 등(자율방재단, 안전보안관 등) 민관협력 업무</li> <li>○ 시민안전교육(서울시 안전교육 계획수립, 점검, 평가 등), 서울시민안전보험 운영</li> <li>○ 지진방재업무 총괄·조정, 서울시 재난관리자원 총괄 및 통합재난관리자원 비축센터 건립</li> </ul>
시설안전과	<ul style="list-style-type: none"> <li>○ 시설물안전법 대상시설물 및 안전취약시설 관리업무</li> <li>○ 시설물 안전점검 및 초고층·지하연계복합건축물 관리</li> <li>○ 재난발생 위험시설 특별점검 및 계절별 취약시설 안전점검</li> </ul>
건설혁신과	<ul style="list-style-type: none"> <li>○ 건설(하도급)분야 주요정책 수립, 법령 및 제도개선</li> <li>○ 종합건설업 등록·관리, 위반행위 행정처분, 건설기계 등록·관리</li> <li>○ 지하도상가 관리 및 서울시설공단 지도·감독</li> </ul>
도로계획과	<ul style="list-style-type: none"> <li>○ 도로정책 및 도로계획 수립·조정</li> <li>○ 수도권 광역·도시고속도로 및 간선도로망 확충</li> <li>○ 민자·유료도로 계획 수립·조정, 지하도로 건설사업 추진</li> </ul>
도로관리과	<ul style="list-style-type: none"> <li>○ 도로유지관리 종합계획 수립·조정, 도로 제설 및 설해대책</li> <li>○ 도로함몰 예방, 도로굴착복구 관리 및 지하안전관리계획 수립</li> <li>○ 도로사면 안전관리, 도로 부속물·조명시설물 관리, 도로사업소 지도·감독</li> </ul>
도로시설과	<ul style="list-style-type: none"> <li>○ 도로시설물 유지관리계획 수립·조정, 도로시설물 안전점검·진단</li> <li>○ 자동차전용도로 및 도로시설물(터널, 복개, 지하차도) 유지관리</li> <li>○ 도로시설물 기전설비, 방재시설 유지관리계획 수립·조정</li> </ul>
교량안전과	<ul style="list-style-type: none"> <li>○ 교량유지 관리계획 수립 및 조정, 교량 점검 및 안전진단 총괄</li> <li>○ 한강상 교량 및 1종 시설물(교량, 고가차도, 입체교차) 유지관리</li> <li>○ 강구조물 안전관리, 중차량 운행체계 총괄 및 과적차량 단속</li> </ul>

## 2021년 예산현황

**세 입 : 344,007백만원**

(단위 : 백만원, '21.8.월 기준)

구 분	2020 편성예산(A)	2021 편성예산(B)	증 감 (C = B-A)	증감률
계	472,001	344,007	△ 127,994	△ 27.1%
일 반 회 계	88,888	84,394	△ 4,494	△ 5.1%
특 별 회 계	383,113	259,613	△ 123,500	△ 32.2%
광역교통시설 특별회계	5,113	8,113	3,000	58.7%
도시개발 특별회계	378,000	251,500	△ 126,500	△ 33.5%

**세 출 : 1,361,839백만원**

(단위 : 백만원, '21.8.월 기준)

구 분	2020 편성예산(A)	2021 편성예산(B)	증 감 (C = B-A)	증 감 륜 (C/A)
계	1,361,608	1,361,839	231	0.02%
일 반 회 계	441,110	400,844	△ 40,266	△ 9.1%
특 별 회 계	920,498	960,995	40,497	4.4%
교통사업 특별회계	1,050	17,300	16,250	1547.6%
광역교통시설 특별회계	98,740	47,468	△ 51,272	△ 51.9%
도시개발 특별회계	820,708	896,226	75,518	9.2%

※ 이월예산을 제외한 2021년도 편성예산(당초예산+추가경정예산+간주예산)

## 주요 시설 현황

도로 : 8,282.1km (연장)

(2019년 말 기준)

구 분	계	광 로 (40m이상)	대 로 (25~40m미만)	중 로 (12~25m미만)	소 로 (12m미만)	광 장
연장(km)	8,282.1	239.4	745.7	939.3	6,357.7	94개소
면적(km <sup>2</sup> )	85.9	10.9	22.0	15.8	34.3	2.9

※ 시도 연장 : 1,192.8km / 구도 연장 : 7,089.3km

도로시설물 : 1,174 개

구 분	계	한강 교량	일반 교량	고가 차도	입체 교차	터널	지하 차도	지하 보도	보도 육교	공동구	기타
계	1,174	21	498	93	40	47	155	80	152	8	80
서울시	586	21	234	82	40	36	110	-	-	8	55
자치구	588	-	264	11	-	11	45	80	152	-	25

※ 기타 : 복개구조물, 언더패스

가로등 시설 : 269,430 등

(단위: 등, 면)

총 계	가로등		터널등		지하(보)차도		육교등	교량 하부등	비고
	차도등	보행등	차도등	보행등	차도등	보행등			
269,430	141,748	55,957	26,426	2,363	25,611	11,466	2,685	3,174	※ 분전함 7,398면

지하도상가 : 25 개 (2,788개 점포)

상가수 (개소)	점포수 (개소)	규 모 (m <sup>2</sup> )			
		계	상 가	보 도	부대시설
25	2,788	156,934 (100%)	51,014 (32.5%)	80,879 (51.5%)	25,041 (16%)

## II. 정책비전 및 목표

### VISION

안심을 넘어 행복으로 안심서울, 시민행복

### 핵심사업

<b>①</b> <b>365일 재난과 사고로부터 안정한 도시 서울</b>	+	<b>②</b> <b>사람중심의 도로·건설업 환경 조성</b>	+	<b>③</b> <b>안전하고 지속가능한 도시인프라 관리</b>
-------------------------------------------------	---	-------------------------------------------	---	--------------------------------------------

### 주요사업

<ul style="list-style-type: none"> <li>• 현장에서 작동하는 재난안전 대응 체계 확립</li> <li>• 미래·복합 재난에 선제적 대응으로 시민안전 확보</li> <li>• 중대재해처벌법 대응계획 마련</li> <li>• 시민 안전 거버넌스 운영</li> <li>• 국제도시회복력 포럼 개최</li> <li>• 제설·한파·폭염 대책 추진</li> <li>• 시민안전보험 추진</li> </ul>	<ul style="list-style-type: none"> <li>• 주요 간선도로 적기개통을 위한 T/F 구성</li> <li>• 지역별 균형발전을 위한 간선도로망 확충</li> <li>• 교통여건 개선을 위한 지하도로 신설</li> <li>• 『좋은 건설일자리 만들기』 혁신 대책 추진</li> <li>• 부실·불법·부조리 근절로 건설경쟁력 강화</li> </ul>	<ul style="list-style-type: none"> <li>• 첨단기술을 활용한 스마트한 시설물 관리</li> <li>• 초고층 복합건축물 및 지하시설 등 체계적 관리</li> <li>• 시설물 안전 관리 강화</li> <li>• 포트홀 체계적 관리로 안전사고 예방</li> <li>• 불량맨홀 관리 등 안전하고 쾌적한 도로환경 조성</li> </ul>
-----------------------------------------------------------------------------------------------------------------------------------------------------------------------------------------------------------------------------------------------	------------------------------------------------------------------------------------------------------------------------------------------------------------------------------------------------------------------	-------------------------------------------------------------------------------------------------------------------------------------------------------------------------------------------------------------

### 추진전략

선제적·예방적  
재난 대응

취약계층 배려한  
정책 추진

민·관·전문가  
협력 역량 결집

첨단기술 활용  
환경변화 대응

### III. 주요 업무보고

---

1. 중앙재난안전대책본부 회의 운영

---

2. 자가격리자 관리로 지역사회전파 최소화

---

3. 지하도상가 소상공인 지원

---

4. 2021년 재난관리기금 운용 현황

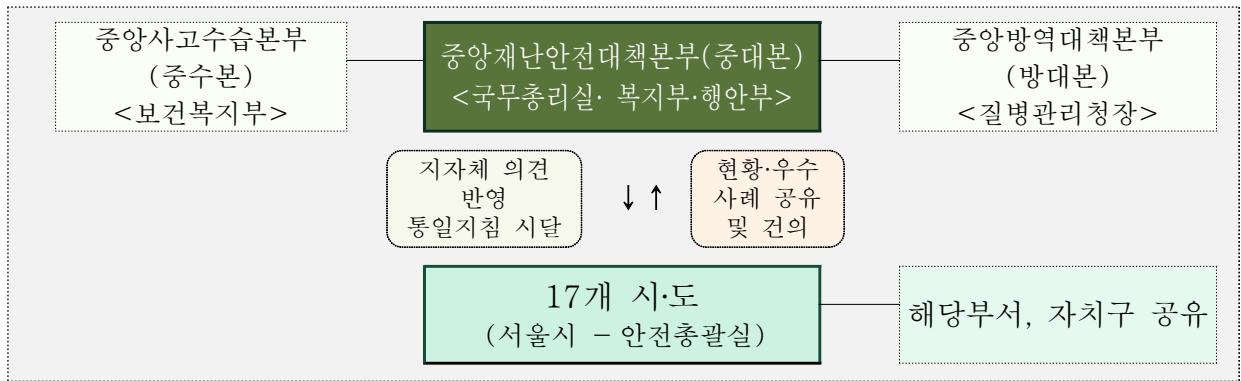
---

# 1. 중앙재난안전대책본부(중대본) 회의 운영

코로나19에 신속한 대응을 위해 정부와 17개 지자체 간 영상회의를 추진하여 일관된 정책 전파 및 현황·우수사례 공유 등을 통해 코로나19 확산 최소화

## □ 운영개요

### ○ 중앙재난안전대책본부 운영 체계



\* 중앙재난안전대책본부(중대본) : 본부장(국무총리), 1차장(복지부 장관), 2차장(행안부 장관)

○ (일 시) 매주 4회(화·수·금·일) 08:30~09:30 (\* 일요일은 15:00~16:00)

○ (회의주재) 국무총리(주 4회)

\* 21.7.16(금)부터 코로나19 확진자 급증에 따른 국무총리 주재

○ (장 소) 광화문 서울청사 / 각 기관 영상회의실(서울시: 지하3층 멀티미디어실)

\* 서울시청에서 총리 주재 중대본 회의 개최('20. 12. ~'21. 7. 총 14회)

○ (참 석) 국무총리 주재, 27개 부처, 17개 시·도, 18개 시·도 경찰청

## □ 회의운영 현황

○ (회의순서) ① 모두발언 ② 기관별 보고 ③ 토의 및 건의·답변 ④ 마무리 발언  
- 발생자 및 예방접종 현황, 중대본·방대본·지자체 조치사항

○ (서울시장 참석현황)

- 오세훈 시장('21.4.8~8.17) : 총 84회 중 18회 참석 (21.4%)

\* 박원순 前 시장('20.2.26~'20.7.8) : 총135회 중 3회 참석 (2.2%)

작성 자 안전총괄과장 : 유재명 ☎ 2133-8010 안전기획 팀장 : 박성규 ☎ 8023 담당 : 장운영 ☎ 8035



## 2. 자가격리자 관리로 지역사회 전파 최소화

해외입국자 및 국내 접촉자 자가격리 관리 강화로 코로나 지역사회 전파 최소화

### □ 개요('21.8.17. 기준)

- 자가격리자 현황 : 23,054명(해외입국 9,644, 국내접촉 13,410)  
※ '21.1.22.(11,108명) → '21.7.1.(23,166명) → '21.7.18.(31,590명) → '21.8.9.(23,054명)
- 증상 모니터링(일 3회), 자가격리 앱 및 현장점검 등 이탈자 관리
  - 자치구 총괄·모니터링 공무원(11,784명)이 자가격리앱 등으로 이탈자 관리 및 점검
  - ※ 무단이탈시 관계기관 공조, 현장점검, 격리자 불편사항 발생시 의약품·생필품 전달 등

### □ 추진실적

- 자치구 이탈자 적발 및 고발 등 조치('20.2.~ 현재)
  - 이탈자 총 1,149명 적발(고발 870명, 계도 238명, 법무부 통보 41명)
- 시 주관 자가격리자 관리실태 특별점검('21.3월 전수점검, '21.7월 표본점검 등)
  - 점검내용 : 자가격리자(310명) 격리장소 현장점검(이탈 여부, 거소 적정성 등)
  - 점검결과 : 이탈자(3명) 고발 조치, 거소가 부적정 5명 격리장소 이동 등 조치
- 기간제 근로자 채용 및 인공지능(AI)콜 활용 모니터링 추진
  - 기간제 근로자 모니터링 업무 지원('21.1월~, 자치구별 1명)
  - AI콜 도입('20.9월~, SKT와 무상협약 25개 자치구 활용)하여 전담공무원 피로도 경감
  - ※ (기존) 앱 증상관리 2회 + 전화 1회 ⇒ 앱 증상관리 2회 + AI콜

### □ 향후계획

- 자가격리자 일일 모니터링, 관리실태 점검 : 수시

작성 자

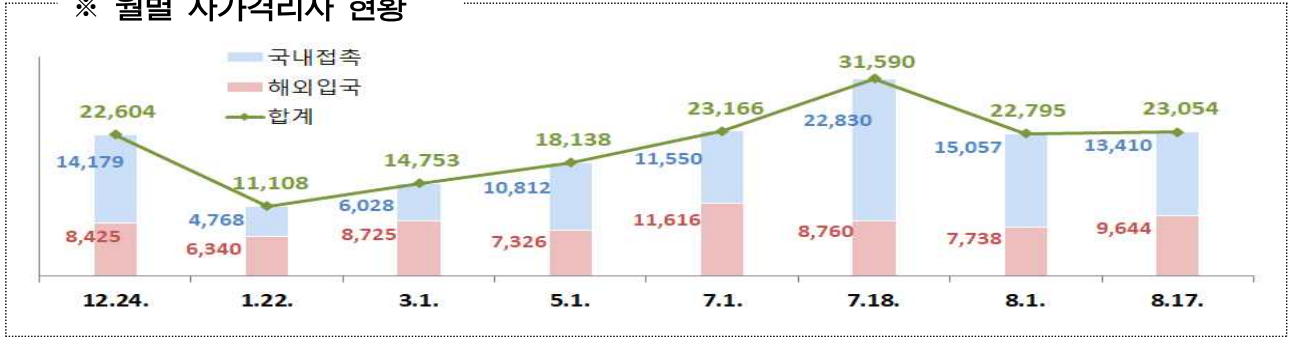
안전지원과: 황승일 ☎ 8515

안전지원팀장 : 한명수 ☎ 8517

담당: 김재정 ☎ 8520

자가격리자 발생 추이('21.8.17. 기준)

※ 월별 자가격리자 현황



자치구별 현황

구분	자가격리자(명)			전담공무원 (현장 도움 인력 포함)	모니터링 방식 (①전담공무원 관리 / ②독립 전담반 운영/③병행)	비고
	계	국내접촉	해외입국			
서울시	23,054	13,410	9,644	11,784	전담공무원 8개 구/ 독립 2개 구 / 병행 15개 구	
종로구	562	152	410	563	병행	
중구	611	170	441	617	병행	
용산구	1,648	469	1,179	471	전담공무원	
성동구	650	377	273	558	독립 (전담반)	
광진구	1,128	726	402	755	병행	
동대문	681	334	347	311	전담공무원	
종랑구	511	437	74	420	병행	
성북구	1,001	428	573	231	독립 (전담반)	
강북구	461	330	131	334	전담공무원	
도봉구	341	261	80	339	병행	
노원구	719	443	276	459	병행	
은평구	657	509	148	627	병행	
서대문	690	408	282	176	전담공무원	
마포구	2,032	746	1,286	339	병행	
양천구	660	521	139	310	전담공무원	
강서구	1,306	912	394	442	병행	
구로구	826	626	200	827	병행	
금천구	479	341	138	182	병행	
영등포	1,130	772	358	401	전담공무원	
동작구	1,007	645	362	445	전담공무원	
관악구	1,248	791	457	355	병행	
서초구	1,209	541	668	558	전담공무원	
강남구	1,498	935	563	1,364	병행	
송파구	1,414	1,097	317	502	병행	
강동구	585	439	146	198	병행	

### 3. 지하도상가 소상공인 지원

코로나19 장기화로 인해 수익감소 등 경제적 어려움을 겪고 있는 지하도상가 소상공인에게 임대료 및 관리비 등을 통한 지원 추진

#### □ 지원 실적 : 30,677백만원

- (지원기간) 16개월 (1차: '20.2~7월/2차: '20.9~12월/3차: '21.1~6월)
  - ※ 재무국 자산관리과 주관 공유재산심의위원회에서 결정된 사항 지하도상가 적용 감면 추진
- (지원대상) 소상공인 및 소기업 매출기준 등에 부합하는 입점 점주
  - 1,2차 : 25개 상가 2,788개 점포 중 2,667개 점포(공실 및 문화재단 등 감면 대상)
  - 3 차 : 25개 상가 2,788개 점포 중 2,641개 점포('20년 대비 공실 증가)
- (지원내용) 임대료의 50%, 관리비(청소·경비 인건비) 감면
- (지원규모) 임대료 27,610백만원 \* , 관리비 3,067백만원
  - \* 환급 12,451백만원, 상계 15,159백만원

#### □ 4차 지원 추진

- (추진기간) 6개월 ('21. 7. 1. ~ 12. 31)
- (지원대상) 25개 상가 2,788개 점포 중 2,606개 점포
- (지원규모) 임대료 94억, 관리비 12억
  - **대부료** : '21.7~12월 분 대부료의 50% 감면 ※ 환금이 원칙이나 상계 가능
  - **관리비** : '21.7~12월 분 공용 관리비(청소·경비 인건비) 감면
  - **납부유예** : '21.7~12월 간 차기임대료 부과 이전으로 한하고, 연체료 미부과
  - ※ 감면혜택이 누락되지 않도록 임차인과 감면방식 등 실행방법 협의 진행 중

#### □ 향후계획

- e-커머스 지원 등을 통해 매출 증대 지원 등 지하도상가 활성화 지속 추진

작성 자 | 건설혁신과장 : 이경우 ☎2133-8515 | 지하도상가팀장:황동연 ☎8109 | 담당 :이주현 ☎8110

## 4. 2021년 재난관리기금 운용 현황

국가에 피해를 줄 수 있는 자연 및 사회재난의 예방과 발생 시 신속한 복구 자금을 확보하여 각종 재난에 능동적이고 신속한 대처를 위한 기금 운용

### □ 사업근거

- 「재난 및 안전관리 기본법」 제68조 제2항
- 「재난 및 안전관리 기본법 시행령」 제74조 제1항 및 제75조 제3~5항
- 「서울특별시 재난관리기금의 설치 및 운용 조례」 제5조 제2항 제1호

### □ 운용 현황

'21년 기금 조성액 총 717,869백만원 조성 ('21.8.3. 기준)

(단위 : 백만원)

수입(계)	'20년 결산액	'21년 적립액	국고보조금	추경전입금	지방채 발행액	이자 수입
717,869	182,238	145,923	32,614	53,100	300,000	3,994

'21년 집행현황 총 464,690백만원 집행 (총9회 심의)

- 코로나19 대응으로 4,189억 원, 일반재난관리로 358억 원 집행
    - 코로나19 대응 방역물품 구입 등 1,295억 원, 소상공인 취약계층 지원 2,894억 원
- (단위: 백만원)

계	코로나19 대응			일반재난 관리 (재난예방, 연구용역 등)	사고이월	기금 관리비
	소 계	방역 지원 물품 구매	소상공인 취약계층 지원			
464,690	418,871	129,477	289,394	35,808	10,005	5

향후 계획 총 107,256백만원 잔여

- 코로나19 대응으로 121억 원, 일반재난관리로 952억 원 사용 가능
  - 코로나19 대응으로 방역물품 구매 15억 원, 소상공인 등 지원 106억 원 집행 가능

작성 자 안전총괄과장 : 유재명 ☎2133-8010 안전정책팀장: 박영서 ☎8023 담당: 최송천 ☎8024

## 붙임 1 '21년도 재난관리기금(재난계정) 수입 및 지출 현황

### ○ 수입현황

구분	금액(천원)	주요 내용
계	717,868,762	
'21. 1. 8.	1,113,263	2020 회계연도 이자 결산액(제1차)
'21. 2. 10.	14,514,000	국고 보조금
	72,961,500	2021년 전입금(제1차)
'21. 3. 10.	504,124	2020 회계연도 이자 결산액(제2차)
'21. 3. 19.	72,961,500	2021년 전입금(제2차)
'21. 3. 26.	150,000,000	지방채 전입금(서울특별시채권 2021-01)
	150,000,000	지방채 전입금(서울특별시채권 2021-02)
'21. 3. 31.	182,237,598	2020년 결산액
'21. 5. 27.	18,100	국고 보조금
'21. 5. 31.	18,081,900	국고 보조금
'21. 7. 9.	256,131	2020 회계연도 이자 결산액(제3차)
	2,120,646	
'21. 8. 2.	53,100,000	제1차 추경 전입금

### ○ 지출현황

구분	금액(천원)		주요 내용
	소계	분야별	
계	464,690,000		
사 고 이 월	10,004,925		전년도 사고이월 사업
기 금 관 리 비	5,493		재난관리기금 관리 운용비
코로나19 대응	418,871,182	129,477,182	방역 지원 및 물품 구매
		289,394,000	소상공인 및 취약계층 지원(= 지방채 사용액)
일반재난 관리	35,808,400	35,758,400	재난 예방
		0	재난 응급복구
		50,000	연구 용역
제 1 차 심 의 (21. 2. 2.)	35,776,904	35,776,904	· (방역 지원·물품 구매)
제 2 차 심 의 (21. 2. 9.)	34,405,235	19,405,235	· (방역 지원·물품 구매)
		15,000,000	· (소상공인·취약계층 지원)
제 3 차 심 의 (21. 3. 10.)	36,248,512	35,572,400	· (재난 예방)
		676,112	· (방역 지원·물품 구매)
제 4 차 심 의 (21. 3. 29.)	257,804,000	257,754,000	· (소상공인·취약계층 지원)
		50,000	· (연구용역)
제 5 차 심 의 (21. 4. 7.)	16,188,000	16,188,000	· (소상공인·취약계층 지원)
제 6 차 심 의 (21. 4. 26.)	2,002,000	1,550,000	· (방역 지원·물품 구매)
		452,000	· (소상공인·취약계층 지원)
제 7 차 심 의 (21. 5. 25.)	19,617,197	19,616,197	· (방역 지원·물품 구매)
제 8 차 심 의 (21. 7. 5.)	51,327,884	51,141,884	· (방역 지원·물품 구매)
		186,000	· (재난 예방)
제 9 차 심 의 (21. 8. 3.)	1,310,850	1,310,850	· (방역 지원·물품 구매)

## IV. 방역분야 주요 사업(서면)

---

1. 서울시 출입자명부 안심콜 도입 추진

---

2. 코로나19 대응 방역물품 비축관리

---

3. 건설공사장 방역 추진

---

# 1. 서울시 출입자명부 안심콜 도입 추진

## □ 추진배경

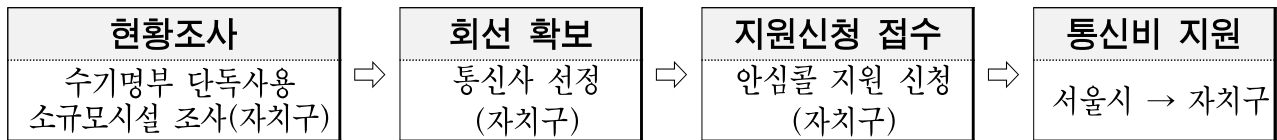
- 코로나19 확진자 증가에 따른 역학조사 등 방역대응능력 강화 필요
- 스마트폰 QR코드 사용 미숙한 시민 배려 및 개인정보 보호 필요

## □ 주요내용

- 추진내용: 수기명부 사용하는 소규모 자영업자 안심콜 통신료 지원  
- '21년 총사업비는 2.5억 원
- 적용대상: 수기명부 사용하는 72,405개소 중 소규모 자영업자

구분	계	1그룹	2그룹	3그룹	기타시설	고위험 사업장
시설현황	38종	3종 (유흥시설, 홀더럼, 콜라텍 등)	5종 (식당·카페, 목욕장, 실내체육시설 등)	11종 (상점·마트·백화점, 학원 등)	14종 (이·미용업, 종교시설 등)	2종 (콜센터, 물류센터)
	249,603	4,290	176,605	18,070	50,063	575
QR코드	177,198 (70.99%)	4,290 (100%)	135,892 (77%)	15,380 (85%)	21,607 (43%)	29 (5%)
수기명부	72,405 (29.01%)	수기 불가 (0%)	40,713 (23%)	2,690 (15%)	28,456 (57%)	546 (95%)

## ○ 추진절차



## □ 향후계획

- 적용대상, 회선 확보 등 자치구 여건에 맞게 자체계획수립 추진
- '사회적 거리두기 기본방역 수칙' 점검 시 전자출입명부 사용 독려

## 2. 코로나19 대응 방역물품 비축관리

코로나19 대유행 등으로 방역물품 품귀현상 및 가격 폭등 등 방역물품 수급 비상상황에 대비하여 시 차원 방역물품 확보 및 지원

### 방역물품 현황(8월말 기준)

구 분	확보량	지원량		비축량
		'20년	'21년1월~8월	
마 스크	4,741만매	2,320만매	260.7만매	2,160.3만매
손소독제	23만병	18.3만병	1.6만병	3.2만병
방 호 복	17.1만세트	9.6만세트	4.2만세트	3.3만세트
체 온 계	8.5만개	6.4만개	-	2.1만개

### ○ 지급현황

- 마스크 : 의료(114만), 소방(43만), 취약계층, 고위험직업(2,424만매) 등 2,581만매
- 손소독제·체온계 : 의료기관, 어린이집, 학원·교습소, 종교시설 등 26만점
- 방호복 : 의료기관(6.8만), 소방(6만), 입국자수송용 버스·택시(1.3만) 등 14만세트

### 방역물품 관리·운영 (※ 통합비축센터 완공 시까지 민간창고 임차)

#### ○ 화성·안성에 운영하던 방역물품 비축창고를 파주로 이전 통합(2,310㎡, '21.1~)

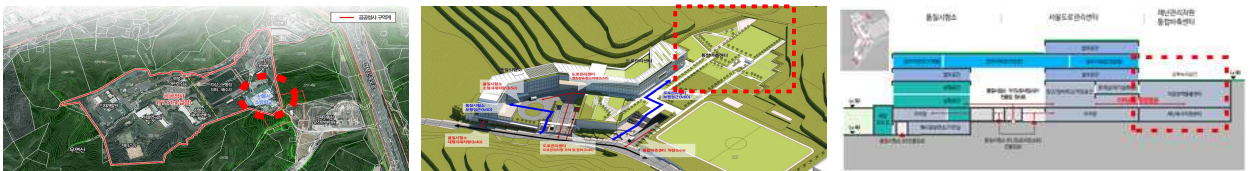
- 사업예산 : 1,005백만원 (국비 700, 시비 305)

※ '20년 방역물품 창고 : 화성(990㎡, '20.5.~12.), 안성(2,310㎡, '20.8.~12.)

### 〈재난관리 통합비축센터 건립(안)〉 ※ 기본계획용역결과('20.12.)

#### ◆ 市재난물품 확보 및 부서별로 분산되어 운용중인 비축창고 통합 관리

- ▶ 위치/규모 : 서초동 393-1 일대(9,144㎡, 인재개발원내)/연면적 10,520.8㎡(지하2층)
- ▶ 사업기간 : '21.3 ~ '23.11. (31,051백만원)



### 향후계획

#### ○ 방역물품 재고파악 및 수요예측으로 체계적 관리

작 성 자    안전지원과장 : 황승일 ☎2133-8515    안전제도팀장 : 이정국 ☎8526    담당 : 정효진 ☎8527



### 3. 건설공사장 방역 추진

방역에 취약한 건설공사장에 대한 선제적 방역강화로 공사장 내 집단감염 예방과 지역사회 확산 방지에 기여하고자 함.

#### □ 추진배경

- 건설공사장 특성상 3밀(밀폐, 밀접, 밀집) 작업 환경과 구내식당, 휴게실 등 공동이용시설이 많아 방역관리에 취약
- 건설공사장을 통한 지역사회 확산 방지를 위한 지속적인 방역관리 필요

#### □ 그간 추진사항

- “**건설공사장 방역관리 특별 점검 및 홍보**” (’20. 12. 17 ~ ’21. 2. 28)
  - 공사장 3,925개소 방역실태 점검 및 근로자 28,377명 선제검사
  - 건설공사장 내 다중이용시설(구내식당) 24개소 방역실태 점검
- **건설현장 내·외국인 근로자 선제검사 권고** (’21. 3. 17 ~ ’21. 3. 31)
  - 총 3,816개 공사장 근로자 59,362명 선제검사
- **델타 변이 확산에 따른 특별방역 점검 및 홍보** (’21. 8. 2 ~ 8. 6)
  - 공사장 4,708개소(100%) 현장 방문, 방역수칙 안내 및 선제검사 독려 홍보물 배부
  - 대한건설협회·대한전문건설협회 방문, 회원사에 방역수칙 안내 및 선제검사 독려
  - 대형공사장 대상 찾아가는 선별진료소 운영(8.11~8.26) : 총 15개소, 4,295명

#### □ 향후계획

- **건설공사장 근로자 내·외국인 구분 없이 코로나 선제검사 시행 독려**
  - 공사장 신규 투입근로자 선제검사 여부 확인(선제검사 후 투입)
  - 건설현장으로 ‘찾아가는 선별진료소’ 운영을 통한 선제검사 편의 제공 지속 추진
- **(안전어사대) 건설공사장 안전점검 시 방역실태 병행점검(안정시 까지)**
  - 개인방역지침 준수 및 선제검사 독려, 신규근로자 선제검사 후 현장 투입 등