

「서울시 에너지 전환을 선도하는 깨끗하고 따뜻한 에너지 전문 공기업」

현안 업무 보고

2026. 4.

I. 일반현황

- **설립목적**(서울특별시 서울에너지공사 설립 및 운영에 관한 조례)
 - 친환경에너지의 이용, 보급 및 기술개발을 촉진하고 지속가능한 에너지로의 전환 및 시민의 삶의 질 향상에 기여함
- **설립: 2016. 12. 21.**
- **사업범위**
 - 집단에너지사업, 신·재생에너지 관련 사업
 - 에너지 진단, 온실가스 배출권 관련 사업
 - 지능형전력망 사업, 전기신사업 및 수소산업 관련 사업
 - 에너지 분야 교육홍보·연구 사업, 국가 및 지방자치단체 위탁 사업
- **자본금: 5,994억 원**(현물출자 4,034억 원, 현금출자 1,960억 원)
- **조직: 3본부, 5실, 2지사, 4처, 25부**



□ **인력: 280명/259명**(정원/현원)

(2026. 4. 1. 기준)

정원/현원	임원	1급	2급	3급	4~8급	전문직	운영직
280/259 (△21)	4/4 (-)	6/6 (-)	10/4 (△6)	27/25 (△2)	188/193 (+5)	5/0 (△5)	40/27 (△13)

* 현원 파악 시 15명 제외(공로연수자 8명, 입영휴직자 1명, 6개월 이상 장기 육아휴직자 6명)

1 열공급 현황

□ 열공급세대: 공동주택 26만 5천세대, 오피스텔 2만 5천세대

(2026. 4. 1. 기준)

구 분	계	서남권역	동북권역
공급지역	7개 구, 23개 동 경기도 의정부시	3개 구, 10개 동 (강서구, 양천구, 구로구)	4개 구 13개 동, 의정부시 (노원구, 도봉구, 중랑구, 성북구)
공급 세대			
공동주택	264,879세대	133,656세대	131,223세대
오피스텔	25,112세대	22,582세대	2,530세대
공급건물개소*	471개소	432개소	39개소
열공급 개시일		1985. 11. 20.	1994. 12. 8.

* 공급건물개소 내 오피스텔 포함

2 시설 현황

□ 집단에너지: 열병합보일러 3기, 열전용보일러 12기, 열수송관 229km×2열

(2026. 4. 1. 기준)

시설명	개 수	용 량 Gcal/h, (MW)	지역별 시설규모		
			양천(목동)	강서(마곡)	노원(상계)
합 계		1,215(61)	553(24)	231	431(37)
열병합보일러 (C H P)	3기	190(61)	118(24)	-	72(37)
열전용보일러 (P L B)	12기	794	406	68	320
수 열	서울시 자원회수 (양천, 노원)	57	29	-	28
	의정부 자원회수	11	-	-	11
	GS파워	130	-	130	-
	서남하수열	32	-	32	-
	서남바이오	1	-	1	-
	소 계	231	29	163	39
열저장시설 (축 열 조)	저장용량(㎥)	총 28,693	1,600×2기 12,347×1기	-	6,573×2기
열수송시설	관로길이(km)	총 229.3×2열	97.1×2열	31.9×2열	100.3×2열
	관 경(mm)	-	20~1,000	25~700	25~750

□ 신재생에너지: 태양광 발전시설(39개소) 18.9MW

(2026. 4. 1. 기준)

시 설 명	용량(kW)
계	18,927
<ul style="list-style-type: none"> 서울교통공사 차량기지 햇빛발전소(차량기지 건물옥상 7개소) 지축(1,992kW), 개화(990kW), 도봉(648kW), 고덕(612kW), 방화(634.23kW), 천왕(612.36kW), 모란(357.21kW) 	5,846
<ul style="list-style-type: none"> 강변북로 태양광 발전소(방호벽 및 옹벽 4개소) 자양고가도로(97.92kW), 성수1호(73.44kW), 성수2호(146.88kW), 광나루(140.4kW) 	459
<ul style="list-style-type: none"> 개화역 환승센터 태양광 발전소 환승센터 주차장(184.32kW) 	184
<ul style="list-style-type: none"> 올림픽대로 태양광 발전소(2개소) 올림픽대로 폐도로(94.08kW), 잠실철교 남단(47.2kW) 	141
<ul style="list-style-type: none"> 전통시장 태양광 발전소 경동시장 옥상(84.28kW) 	84
<ul style="list-style-type: none"> 배재고등학교 태양광 발전소 본관옥상(144.9kW), 정보종합센터(31.5kW), 강당(132.3kW), 주차장(189kW) 	498
<ul style="list-style-type: none"> 여주시 대신면 태양광 발전소 여주시 대신면(2441.6kW) 	2,442
<ul style="list-style-type: none"> 차고지 태양광 중랑공영차고지 옥상(20kW) 	20
<ul style="list-style-type: none"> SPC(특수목적법인) 태양광 발전소 서로서로햇빛발전소: 롯데마트 영통점, 울산점 등 17개소(3,963.12kW) 케이서울햇빛발전소: 신내차량기지 등 4개소(5,290.36kW) 	9,253

【 집단에너지·신재생에너지 시설 위치도 】



3

2026년 예산 현황

(단위: 억 원)

구 분	2026년	2025년	증감	주요내역
수 입 예 산	4,579	4,095	484	
영 업 수 익	3,157	3,480	△323	
열 · 전 력 판 매	2,924	3,280	△356	· 열판매 2,678 · 전기판매 246
재 료 이 전 등	98	99	△1	· 재료이전 66 · 태양광 28 · 기타수수료 등 4
대 행 위 탁 사 업 수 익	135	101	34	· 태양광 10 · 수소차 69 · 전기차 56
영 업 외 수 익	53	65	△12	· 부가가치세 환급금 42 · 잡수입 등 11
외 부 차 입	453	189	264	· 시 기후대응기금 93 · 금융기관차입 360
자 본 금 수 입	60	240	△180	· 시 출자금 60
자 본 잉 여 금 등	61	121	△60	· 시설분담금수입 17 · 보조금수입 등 44
기 타 자 본 적 수 입	795	-	795	· 마곡열병합ENS(SPC) 설립에 따른 기 투입비 보상 및 부지 보증금 795
지 출 예 산	4,579	4,095	484	
집 단 에 너 지 사 업	3,567	3,129	438	
집단에너지설비 최적 운전	2,054	2,300	△246	· 재료비 2,054
집 단 에 너 지 사 업 확 대	1,001	208	793	· 서남집단에너지 건설 981 · 신규 열공급확대 및 미활용 열연계 20
안정적 집단에너지 공급	512	621	△109	· 열원시설 안정화 및 현대화 84 · 열수송관 점검보수 192 · 열원시설 점검보수 161 · 사업장 안정 및 환경관리 15 · 기타 60
신 재 생 에 너 지 사 업	39	20	19	
친 환 경 사 업 추 진	35	15	20	· 도심형분산에너지 확대 및 기후변화대응 24 · 태양광 발전소 운영 11
친환경 모빌리티 인프라 확대	4	5	△1	· 전기차충전소 운영비 4
대 행 위 탁 사 업	269	287	△18	· 전기·수소 차량 충전소 운영 등 259 · 태양광 미니발전소 사후관리 등 10
행 정 운 영 활 동	403	335	68	· 인력운영비 272 · 일반행정운영 131
영 업 외 활 동	255	232	23	· 이자비용 상환 97 · 기타영업외비용 등 158
재 무 활 동	42	39	3	· 차입금 원금 상환 42
예 비 비	4	53	△49	· 열원설비 사고발생 등 예비비 3 · 정-현원차 봉급 예비비 1

4 2025년 재무결산

□ 재무상태표(2025. 12. 31. 기준)

(단위: 억 원)

구 분	2025년(A)	2024년(B)	증감(A-B)	비 고
자 산 계	5,948	5,717	231	
유 동 자 산	817	823	△6	· 미수금 등 감소
비 유 동 자 산	5,131	4,894	237	· 열공급설비 등 유형자산 증가
부 채 계	3,750	3,809	△59	
유 동 부 채	1,142	1,247	△105	· 재료비 등 미지급금 감소
비 유 동 부 채	2,608	2,562	46	· 市 차입금 증가
자 본 계	2,198	1,908	290	· 당기순이익 51억 원 · 자본금 등 239억 원

※ 부채비율: (2024년) 199.7% → (2025년) 170.6% (전년 대비 29.1%p 감소)

□ 손익계산서(2025. 1. 1.~12. 31.)

(단위: 억 원)

구 분	2025년(A)	2024년(B)	증감(A-B)	비 고
매 출 액	2,735	2,391	344	· 열매출 및 전력매출 증가
매 출 원 가	2,466	2,396	70	· 열판매량 증가로 재료비 증가
매출총이익(△손실)	269	△5	274	
판매비와관리비	141	121	20	· 유형자산 증가에 따른 감가상각비 증가 등
영업이익(△손실)	128	△126	254	
영업외손익	△76	△107	31	· 이자비용 감소 등
법인세전이익(△손실)	52	△233	285	
법인세비용	1	-	1	
당기순이익(△손실)	51	△233	284	

II. 주요 현안사항

1 천연가스 수급 동향에 따른 공사 대응방안

2 마곡열병합ENS(SPC) 추진

3 도심형 태양광·지열 에너지 보급 고도화

4 친환경차 충전인프라 구축 및 운영 고도화

5 알아서 챙겨주는 에너지 복지 서비스 구현

6 핵심사업 성과 창출을 위한 기구개편

1

천연가스 수급 동향에 따른 공사 대응방안

기획조정실장: 박지은 ☎2640-5111 기획홍보부장: 유호연 ☎5120 담당: 홍종인 ☎5124

중동전쟁(미국-이란 갈등)에 따른 국내 천연가스(LNG) 수급 동향 및 공사의 선제적·종합 대응방안 수립

□ 가스가격 동향(3. 31. 기준)

- 미국-이란 전쟁에 따른 가스공급 차질 우려로 전쟁 전(2. 27.)대비 87.9% 상승

(단위: \$/MMBtu)

현물가격지표	2. 27.(전쟁이전)	3. 31.	증감율
동북아(JKM)	10.7	20.1	87.9%
네덜란드(TTF)	10.9	17.0	56.0%
미국(HH)	2.9	2.9	0%

※ [두바이유] 69.30 → 155.5\$/bbl로, 전쟁 이후 124.4% 상승

□ 가스가격 상승에 따른 공사 영향 분석

- (정부) LNG 수급 다변화를 통해 단기적으로 도시가스 요금 영향 제한적
 - (한국가스공사, '25년) 호주(1,468만 톤, 31.42%), 말레이시아(752만 톤, 16.1%), 카타르(697만 톤, 14.91%), 미국(439만 톤, 9.40%)
- (러-우 전쟁) LNG 공급 단절 + 동절기 수요 급증에 따른 국내 가스요금 인상
 - 전쟁 발발 후 국내 LNG 도입 가격 반영까지 약 4~5개월 시차 발생
 - * 하절기 가스 수요 감소로 LNG 가격 하락 후 동절기 수요 확대 및 공급단절에 따른 가격 폭등
 - 전쟁 위기('21. 10.) $\xrightarrow{3\text{개월}}$ 전쟁 발발('22. 1.) $\xrightarrow{8\text{개월}}$ LNG 공급단절('22. 9.)
 - * 국내 가스 요금(원/MJ): '21. 10.(15.2) → '22. 1.(23.6) → '22. 5.(18.7) → '22. 12.(32.3)
- (중동 전쟁) 간절기, 하절기 가스 수요 감소로 인해 가스요금 인상이 3·4분기 이후 영향이 있을 것으로 예상
 - 운영효율 개선, 외부수열 확대, 물가변동 대비 등 비상 대응방안 수립

□ 대응방안

- 공사 열 생산량 대비 LNG 사용(55%), 외부수열(45%)으로 공급 중

(단위: 천Gcal, GWh)

구 분	'25년 실적	'24년 실적	'23년 실적	평균	비고	
열 생산량	소계	2,128(100%)	2,020(100%)	2,108(100%)	2,085(100%)	
	자체	1,278(60%)	1,041(52%)	1,119(53%)	1,146(55%)	
	수열	850(40%)	979(48%)	989(47%)	939(45%)	자원회수시설 소각열, 서남 하수열, 연료전지 등

- **[간절기, 4~6월]** PLB 가동중지*로 LNG 사용량이 적어, 가격 상승 영향 제한적
 - (국내가격) 국제 유가·환율 조정 영향으로 3월 대비 4월 3.8% 인상, 중동전쟁 여파 미반영*
 - * 서울도시가스(열병합용, 원/MJ): '26년 2월(17.2), 3월(16.6), 4월(17.3)
 - (외부수열) 양천, 노원, 의정부 자원회수시설, GS파워, 서남하수열, 도봉 연료 전지 등 외부 저가 수열 수급을 통한 LNG 가스 사용 최소화
- **[하절기, 7~9월]** 분리운전 등 경제 운전을 통한 전력판매량 확대 및 연료비 절감
 - (분리운전) 열병합발전기(CHP) 전력 판매 수익(SMP)으로 LNG 상승 영향 완충
 - * 하절기 목동·마곡 지역 간 열 공급망을 분리 운영하여 목동 열병합발전 가동률 개선
 - (최적차압) 공급압력·온도 저감 운전을 통한 에너지 손실 최소화
 - (축·방열) 축열조 활용 열전용보일러(PLB) 가동 최소화를 통해 연료비 절감
- **[동절기, 11월~'27년 3월]** 전쟁 지속 시 동절기 가스 가격 인상 부담 불가피
 - AI활용 열수요 예측 및 최적 운전계획 수립을 통한 열공급 운영 효율 극대화
 - ① 4월 말 종결 → 9월 안정화 전망, ② 6월 말 종결 → 10월 최고치 전망
 - * 호르무즈 해협 긴장 고조에 따른 시나리오별 천연가스 도입가격 전망(에너지경제연구원, '26. 3. 27.)
- **[기타, 물가변동 대비]** 원유 연계 화학제품 수급관리 및 선제 대응체계 마련
 - (수급관리) 요소수 등 필수 화공약품 수급 리스크 대응 및 재고관리, 열원·열수송시설 공사 조기 시행 및 자재 선구매 추진
 - (규제개선) 산업부·서울시 대상 도시가스 도·소매 수급관련 제도개선 요청

2

마곡열병합ENS(SPC) 추진

서남SPC설립TF팀장: 박기철☎2640-5700 서남SPC설립TF 부팀장: 김영대☎2640-5390

서남TF기획과장: 여범구☎5230
서남TF관리과장: 유재용☎5235

마곡열병합ENS(前 서남 집단에너지시설 2단계) 건설사업(SPC)의 차질없는 추진으로 강서지역 7만 4천여 세대 안정적 열공급을 위한 적기 열원시설 확보

□ 사업개요

- 시설규모: 열병합발전 1기(285MW, 190Gcal/h)
열전용보일러 1기(68Gcal/h) 및 부대시설
- 위치: 강서구 양천로 255 일대
- 공급세대: 주택 74,612세대, 업무·공공 428개소
- 총사업비: 7,000억 원(SPC)
- 부지면적: 26,335m²(약92%, 24,140m² 확보)



□ 추진경과

- '25. 9. 16. : 마곡열병합ENS(前 서남 2단계) 사업추진 계획 이사회 원안결
- 주기기 수급 여건 고려, 열공급 불확실성 최소화 가능한 SPC 방식 추진
- '25. 11. 7. : 마곡열병합ENS(前 서남 2단계) 출자 타당성 검토(지방공기업평가원)
- '25. 12. 23. : 마곡열병합ENS(前 서남 2단계) 출자 제333회 시의회 본회의 원안결
- '25. 12. 26. : 마곡열병합ENS(前 서남 2단계) 건설사업(SPC) 출자 승인(市→公社)
- '25. 12. 30. : 마곡열병합ENS(前 서남 2단계) 기본합의서 체결(公社↔남동)
- '26. 1. 21. : 운영위원회 구성 및 운영(公社↔남동)
- 사업추진 절차·일정관리, 법률·금융 자문사 선정 등 운영방안 결정(SPC설립까지)
- '26. 3. 23. : 마곡열병합ENS(前 서남 2단계) 금융 자문용역 계약 체결

□ 추진실적

① 주주협약(5월) 및 SPC 설립(6월)

- SPC 주요사항 논의를 위한 **公社-남동발전 운영위원회 구성·운영(1~6월)**
 - (목적) 정부(기후부·재경부) 승인 공동 대응 및 주주협약·SPC 설립 추진
 - (구성) 서울에너지공사(4명), 남동발전(4명)

구분	서울에너지공사	한국남동발전(주)
운영위원회 (역할)	<ul style="list-style-type: none">· 금융자문 및 주선· SPC 설립 준비· 부지 확보 및 인허가 취득 변경	<ul style="list-style-type: none">· 가스터빈 확보· 연료 공급방안 수립· 기본설계 검증

② 가스터빈(주기기) 및 EPC(시공사) 발주 등 착공 준비(2~3월)

- EPC(시공사) 발주를 위한 기본설계 검증 용역 실시 및 연료 공급사 협상
 - 公社 수행한 기본설계 및 공사비 검증 위해 용역사 선정완료(2월)
 - EPC 발주계획 수립 및 공고(6월), EPC 계약(11월)
- 주기기 적기 확보를 위해 **제조사와 가스터빈 예약(SRA)추진(5월)**
 - 가스터빈 납품일정 고려하여 제조사(미국 GE) 선정(4월) 및 예약(5월)
 - ※ 가스터빈 SRA(Slot Reservation Agreement) 체결 시 남동발전 예산(약 250억원) 사용

③ SPC 자금조달 계획수립(6월)

- SPC 설립을 위한 금융 자문 용역 계약 완료(26. 3월~27. 2월)
 - (기간) '26. 3. 23.~'27. 2. 17, (대상) 하나은행, (금액) 539백만 원
 - 사업타당성 분석, 열·전력 수요예측, 재무모델 구축, 주요매출요소 전망 등
 - 자본 구조 설계, 금융자문사 사업설명서 작성 및 선정 지원, 대출협약 검토

□ 추진일정

- 2026. 6월: SPC 설립
- 2026. 12월: 건설공사 착공
- 2027. 12월: 열전용보일러(PLB) 우선 준공
- 2031. 12월: 사업 준공 및 발전소 운영

3

도심형 태양광 · 지열 에너지 보급 고도화

신재생에너지사업처장 김철 ☎2640-5301

친환경기획부장: 고경태 ☎5320 담당: 김경욱 ☎5326
친환경사업부장: 김태진 ☎5310 담당: 김영범 ☎5315

도심형 태양광 보급 확대와 공동주택 대상 에너지 믹스(지열, 태양광 등) 모델 구축을 통해 신재생에너지원 중심으로 서울시 에너지 정책 전환 추진

□ 사업개요

- 공공 중심의 태양광 모델 정립 및 지속 가능한 사업 추진 동력 확보
 - 부지별 최적 사업모델 선정 및 노후 설비 고도화를 통한 사업의 연속성 확보
- ZEB 인증제도 기반으로 공동주택 대상 저탄소 에너지믹스* 보급 확대
 - * 정비사업지 여건에 따른 지역난방 + 지열(연료전지) + 태양광 등 에너지믹스
- 소요예산: 4.1억 원(태양광 사업개발 3, 에너지믹스 보급 1.1)

□ 추진실적

① 도심 맞춤형 태양광 전략사업 추진

- [市 공영주차장] 의무대상 상세 검토 및 자치구·산하기관 대상지 발굴(3월)
 - 市 공영주차장 의무대상 부지 활용성, 시공여건 등 종합적 검토(기존 18개소, 33MW)
 - 市 자치구 및 산하기관 의무 대상 태양광 발전시설 적용 가능성 등 검토 추진
 - * 자치구 대상 공사에서 컨설팅을 통해 대상지 발굴 및 사업 추진 기반 마련

구 분	자치구	산하기관	합 계
대상개소	21개소 (대청, 탄천 등)	8개소 (역사박물관, 시립대 등)	29개소
설비용량(예상)	4.3MW	1.9MW	6.2MW

- [리파워링] 임대기간 만료 노후 태양광 발전소 대상 설비 고효율화 추진
 - (대상) 교통공사 차량기지 민간 태양광 3개소(지축·도봉·군자: 총 2.4MW)
 - (현황) 노후 설비 리파워링·직접전력거래(PPA) 사업구도 제안(3월)

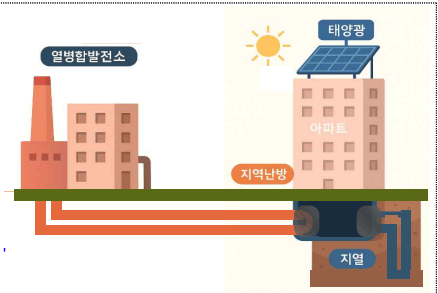
② 공동주택 대상 신재생 에너지믹스 보급 확대

- 공동주택 ZEB 5등급 수준 의무화(국토부, '25. 6.)에 대응, 공동주택 대상 친환경 에너지 믹스 보급

- 지역난방 기반으로 신규 공동주택 대상 지열, 태양광 결합 사업모델 구축 및 보급

< ZEB 기반 공동주택 신재생 에너지믹스 사업 >

- (공사 역할) 에너지 믹스 설계 + 인프라 설치 + 기술 지원
+ 운영 통합 에너지 서비스 제공
- (사업 방식) ① 컨설팅 ② 직접 투자(SPC 구성 등)
- (에너지믹스) 지역난방 + 지열 + 태양광 등



- 시범사업지 대상으로 에너지믹스 표준모델 구축 협의('26. 3월)
 - 시범사업지(등촌2동 모아타운, '25년 MOU 체결) 대상, 에너지믹스 보급 논의
 - 사업지 여건(지역난방 권역, 부지면적, 층수 등)에 따른 최적 시나리오 구성 방안
- 에너지믹스 시나리오별 사업모델 구축을 위한 전문기관 용역 추진('26. 4월)
 - 건축(패시브) 및 설비(액티브) 최적화를 통해 경제적 ZEB 구현
 - 시나리오별 초기 투자비, 운영비 등 세부산정으로 표준 사업모델 고도화
- 시범사업지 등 표준모델 구축에 따른 기술세미나 실시 추진('26. 상반기)
 - 에너지믹스 도입 효과·경제성 등 발표(公社 열공급 권역 내 정비사업지 등 12개소)
 - 사업지 여건에 따라 지역난방 등을 중심으로 지열, 태양광, 연료전지를 혼합한 다수 시나리오 제시

□ 추진일정

- 2026. 4월: 차량기지(3개소) 발전소 리파워링 대상 기술적 정합성 검토
- 2026. 6월: 에너지믹스 표준모델 기술세미나 실시(다수 주택조합 대상)
- 2026. 10월: 공영주자창 태양광 대상지 확보 및 사업추진

4

친환경차 충전인프라 구축 및 운영 고도화

신재생에너지운영처장:정훈택☎2640-5302 모빌리티운영부장:김정조☎5340 담당:손갑기·김기창 ☎5345·5341

내연기관 차량의 친환경차 전환 촉진과 안전하고 편리한 충전 인프라 구축·운영 추진으로 市 탄소중립 및 대기질 개선에 기여

□ 사업개요

- (수소차) 신규 충전소 구축 기반 마련 및 충전설비 안전관리 강화로 충전소 이용 시민 편의성 향상
- (전기차) 상용차 중심 충전 인프라 신규 구축 및 운영관리 체계 고도화
- 소요예산: 149억 원(수소충전소 운영 63, 전기차충전소 구축·운영 86)

□ 추진실적

① [수소차] 공영차고지 수소충전소 확충 및 시민 중심 운영 강화

- (구축) 대용량 수소충전소 구축 사업 추진
 - 양천공영차고지 액화수소충전소 구축 민간사업자 공모('26. 7. 예정) 참여
 - 상암 수소충전소 노후설비 보수 추진('26. 2.~)
 - * 현 부지 기반 용량 증대(40대→200대/일 이상)를 위한 수요 및 공법 검토 진행
- (운영) 안전하고 편리한 수소충전소 운영을 통한 시민 편의성 제고
 - 압축기 고장(상암 2건, 서소문 1건) 조치 완료(2월), 충전소 정상 운영 중
 - [상 암] '25. 12. 20.~'26. 2. 12.(55일) / 압축기 실린더 고장
 - [서소문] '26. 2. 4.~'26. 2. 10.(7일) / 압축기 플레이트 고장
 - 양재 수소충전소 자동 결제 시스템 도입을 통한 시민 편의성 증대('26. 3.)
 - 모바일 기반 예약과 동시에 이용자가 원하는 만큼 충전 요금 사전 결제
 - 수소 생태계 활성화를 위한 수소충전소 공급용 청정수소 도입 추진
 - 바이오가스 활용한 청정수소 도입을 위한 구매 방안 협의 중

② 전기차 충전 인프라 구축 및 운영

○ (구축) '26년 구축 목표 183기 중 60기(33%) 4월 구축 예정

구분	수량 (기)	예산 (억원)	추진 일정			
			수요조사	설계	설치	준공
합계	183*	183	1분기 완료	2분기	4분기	'26. 10.~12. (순차 준공)
'24년 물량	60	53	완료	완료	'25.8.~'26.4.	
'25년 물량	1차	48	완료	완료	'26.5.~'26.10.	
	2차	53	완료	'26.3.~'26.5.	6월예정	11월예정
'26년 1차	22	33	완료	'26.3.~'26.6.	7월예정	12월예정

* 서울시 계획 및 수요조사 결과에 따라 변경 가능

- 사회복지시설 등 교통약자를 위한 동행 충전기 확충(하반기 추진)
 - 조작부 높이 낮춤, 화면크기 확대 등 교통약자 이용 편의성 강화

○ (운영) 안전 중심 충전 인프라 통합 관리체계 고도화

- 정기적인 점검 및 불편·고장 시 즉각 현장 출동체계 가동(365일 24시간)
- 충전시설 화재 예방·대응 개선을 위해 CCTV연계 AI 화재감시시스템 구축



□ 추진일정

- 2026. 12월: 상암 수소충전소 현대화 계획 수립
- 2026. 12월: 전기차 충전기 183기 적기 준공

5

알아서 챙겨주는 에너지 복지 서비스 구현

기술기획실장 : 김성수 ☎2640-5201 고객서비스부장 : 황정미 ☎5260 담당: 김영희 ☎5261

원스톱·선제적 행정을 통해 신청주의를 탈피한 자동 지원 기반 열요금 복지 서비스로 섬세하고 따뜻한 에너지 복지 실현

□ 사업개요

- 신청 중심에서 찾아가는 복지로, 시민 불편 덜어주는 ‘온통(溫通)’ 에너지 복지 구현
 - ※ 공사 열공급권역에 거주 중인 사회적배려대상자, 국가유공자 등 대상으로, 최초 1회 신청 시 자동으로 열요금을 지원하는 복지 서비스(‘따뜻한 온기를 시민에게 널리 전달하다’)
- 소요예산: 4.5억 원(열요금복지 환급금 4.1, 사용자 서비스 품질개선 등 0.4)
 - ※ 기본요금 감면금·사용요금 감액금: 43억 원

□ 추진실적

- **신청 ZERO** 신청주의 탈피, 최초 1회 신청 시 자동연장 프로세스 도입(4월)
 - 열요금 복지 지원 1회 신청으로, 수급 자격 유지 기간 자동 연장
 - (기존) 3년마다 신청하는 복지 → (개선) 최초 1회 신청으로 알아서 챙겨주는 평생복지로 전환
 - 市-區-주민센터 협력을 통해 자격 확인 등 행정절차 간소화 완료(3월)
 - 수급대상자 자격 확인 절차 간소화로 자동 지원체계를 구축하여 시민 편의성 제고
- **누락 ZERO** 복지 사각지대 원천 차단, 맞춤형·대면형 복지 서비스 운영
 - 찾아가는 선제적 복지서비스 시행 → 신청 누락 Zero화!
 - 수급대상자 알림서비스: 문자/SMS를 통한 자동 반복 알림 발송
 - 신청 누락 취약가구 및 70세 이상 고령가구는 “동행봉사단”이 방문

□ 추진일정

- 2026. 4월: ‘온통(溫通)’ 복지 서비스 안내·신청 접수 및 캠페인 시행
- 2026. 9월: 수급자 자격 검증 및 찾아가는 복지 서비스 시행

6

핵심사업 성과 창출을 위한 기구개편

기획조정실장: 박지은 ☎2640-5111 기획홍보부장: 유호연 ☎5120 담당: 홍종인 ☎5124

핵심사업 체계적 추진 및 신성장 사업 추진 동력 확보 등 **公社 성과 창출 기반 마련을 위한 기구개편(4. 1.) 시행**

□ 사업개요

- 마곡열병합ENS(SPC) 사업 추진 절차 변화에 대응한 탄력적 조직 운영
- 미래사업 기획 및 신사업 발굴 일단락 및 차세대 핵심사업 실행 체계로의 전환
- 기능 통·폐합 또는 팀제로 축소 운영된 조직을 분리하여 고유 업무 기능 강화

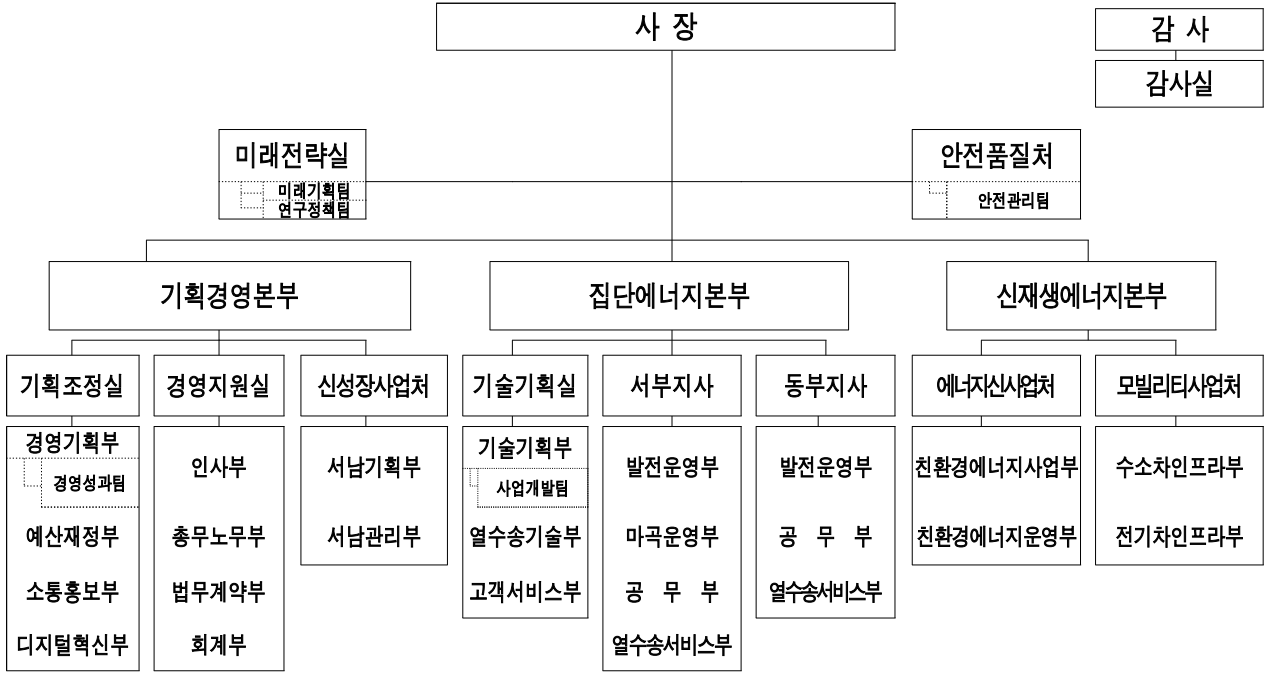
□ 추진실적

- **사업방식 전환** 마곡열병합ENS(SPC) 사업 추진 절차 변화에 대응한 탄력적 조직 운영
 - 마곡열병합ENS(SPC) 설립 전·후 공사 역할에 맞춰 조직·기능 재편
 - SPC 설립 추진 연속성 확보를 위한 TF(임시조직) 운영
 - * (설립 前) 한시적 TF 운영 → (설립 後) 단일부서에서 SPC 운영·관리 업무 추진
- **실행 체계 전환** 차세대 핵심사업(목동 현대화, AI 등)전담하는 전략사업처 신설
 - 목동 현대화 사업 총괄, 에너지 신사업 비즈니스 모델 발굴·개발 및 수익성 분석
 - 미래 신사업(AI, 테스트베드 등) 본격 추진으로 현장 사업 실행력 제고
- **사업 다각화** 신재생에너지사업 추진력 제고를 위한 본부 '사업-운영' 기능 분리
 - 모아타운, 리파워링 등 분산된 신재생에너지 사업기획·개발 기능 일괄 추진(사업처)
 - 태양광 대행사업, 수소·전기차 충전 인프라 등 설비 운영 기능 통합(운영처)
- **조직 정상화** 축소 운영된 기능을 별도 부서로 분리·신설하여 기능 강화
 - 집단에너지 신규수요 확대 및 미활용열 개발 등 전담 부서 신설(사업개발팀⇒사업개발부)
 - 평가부서 주도 경영평가 대응, 사업성과 제고를 위한 부서 신설(경영성과팀⇒성과평가부)

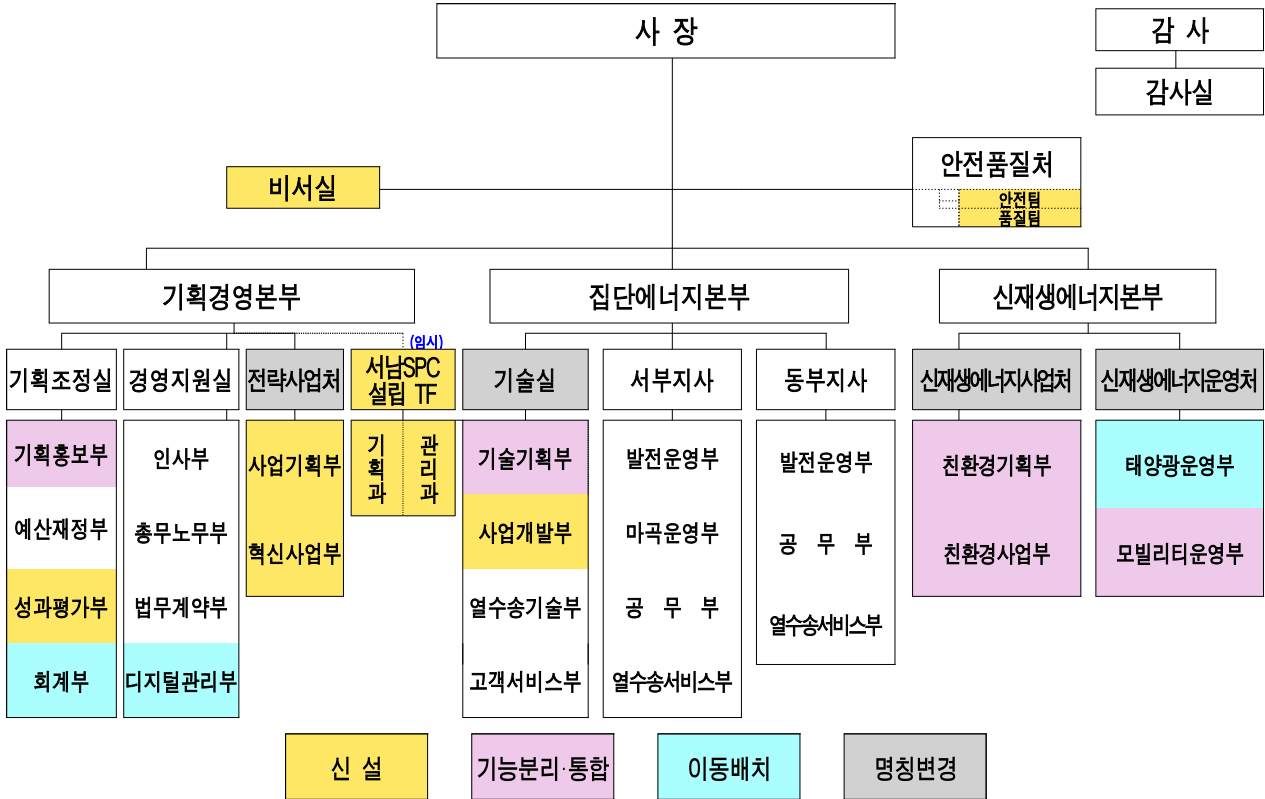
참 고

기존 및 변경 기구표

○ 【기 존】 총 38개 기구: 3본부, 5실, 2지사, 4처, 24부



○ 【변 경】 총 39개 기구: 3본부, 5실, 2지사, 4처, 25부(+1)



신 설

기능분리·통합

이동배치

명칭변경

※ 용어 해설

용어명	해설
열공급시설	· 열원시설, 열수송시설, 기타 열공급과 관련된 사업자 소유의 시설
열사용시설 (사용자설비)	· 열수송관, 열교환 설비, 기타 열사용과 관련된 사용자 소유의 시설
열원시설	· 열매체를 가열하거나 냉각하는 기기 및 그 부속기기로서 열생산설비(CHP, PLB)· 열펌프·냉동설비·열교환기·축열조 등 기타 열의 생산과 관련이 있는 설비
열수송시설	· 열원시설에서 생산된 증온수를 사용자에게 공급하기 위한 시설 및 그 부대시설로서 열수송관, 순환펌프, 가압설비 등 기타 열수송 관련 부속설비
온실가스 배출권거래제	· 온실가스 감축을 위한 시장 기반의 환경정책으로, 정부(환경부)가 할당대상업체에 온실가스 배출허용량(배출권)을 할당하고 업체는 배출권 잉여·부족분을 거래시장에서 거래할 수 있도록 허용함으로써 감축 유인을 제공하는 제도 - 公社는 '17년부터 할당대상업체로서 온실가스 배출권거래제에 참여 - (배출권 구입) 배출량 > 할당량 / (배출권 판매) 배출량 < 할당량
온실가스 외부감축사업	· 公社 사업장 경계 외부에서 시행한 온실가스 감축사업으로, 외부사업 감축실적은 직접 거래하거나 公社 온실가스 배출권으로 전환하여 활용(당해년도 배출량의 5% 이내)할 수 있음 - 절차: 정부 승인 → 모니터링 → 감축실적 인증 → 감축실적 발행 - 公社 외부사업 승강기회생제동장치 외부사업, 햇빛행복발전소 외부사업, 지역난방 전환 외부사업
열병합발전 (CHP) (9p)	· (Combined heat and power)의 약자로, 전기생산과 난방공급을 동시에 진행하여 종합적인 에너지 이용률을 높이는 발전
열전용보일러 (PLB) (9p)	· (Peak Load Boiler)의 약자로, CHP에서 발생하는 열로 담당할 수 없는 사용자 측 열 수요(Peak Load)를 감당하기 위해 설치하는 보조 열원성격의 설비
연료전지 (11p)	· 화학반응을 통해 전기를 생산하는 설비로 주로 수소를 사용하여 수소연료전지로 표현 - 수소와 산소의 결합과정에서 발생하는 열과 전기를 회수 - 소요면적이 작고, 저소음, 저오염, 고효율로 도심형 신재생에너지로 집중 추진
태양광 리파워링 (11p)	· 기존 태양광 발전소의 성능을 개선하거나 발전 효율을 높이기 위해 주요 장비를 업그레이드하거나 교체하는 과정
제로에너지 건축물 (ZEB) (12p)	· (Zero Energy Building)의 약자로, 에너지 사용을 최소화하고 신재생에너지 등으로 건축물의 에너지 자립률을 끌어올려 건물의 에너지 소비량과 생산량을 더한 값을 '0'(제로)으로 만든 건축물 - 공공부문 1000㎡ 이상 건축물부터 ZEB인증 5등급 의무화가 우선 시행(2020년) - 500㎡ 이상 건축물과 30가구 이상 공공 공동주택까지 확대 시행(2023년) - 30가구 이상 민간 공동주택 ZEB인증 의무화가 시행(2025년)