

시 의 회 보 고

〈 2022년 도농상생 공공급식 지원계획 〉

2022. 2.

평 생 교 육 국

2022년 도농상생 공공급식 지원계획

도농상생 공공급식의 지원체계를 재점검하고 지속적인 개선을 통해 서울시민에게 안전하고 건강한 식재료를 안정적으로 공급하고자 함

I 사업 개요

- 추진근거 : 서울특별시 도농상생 공공급식 지원에 관한 조례
- 지원대상 : 어린이집, 지역아동센터, 복지시설 등
- 공급체계 : 자치구와 산지산지체간 1:1 로 연결하여 식재료 직거래 공급
- 대상품목 : 농·축·수산물, 가공식품 등 산지 조달 가능한 품목
- 사업비 : 5,681백만원
- 운영현황 : 13개 자치구 10개 센터(동북4구 통합센터 1개소 포함)



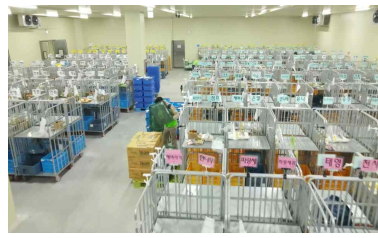
II 2021년 주요 추진실적

- 식재료 공급품목 다양화를 위한 **교차산지 시범사업 추진**
 - 강동(완주)-송파(안동), 은평(군산)-영등포(김해) 참여('21.9.~12.)
 - 전년 동기간 대비 산지 공급액(8.7~58.7%) 증가, 산지의 일시적 결품 및 품위저하된 식재료를 교차산지에서 대체공급 하여 원활한 공급 가능
- 동북4구 공공급식센터 신규 건립**으로 친환경 식재료 안정적 공급
 - 친환경유통센터 강서1센터(임차)에서 경기도 양주시로 이전 운영('21.9.)
 - 배송거리 단축에 따른 공공급식 이용시설 접근성 향상 및 이용시설 요구사항 적극대응 가능 ※ 센터와의 거리 : 도봉 15km, 노원 18km, 강북 19km, 성북 25km

- ◎ 시설규모 : 사무공간 426㎡, 물류공간 940㎡
- ◎ 주요시설 : 입출고장 124㎡, 집품장 714㎡, 냉장냉동창고 38㎡, 다목적교육장 40㎡



▲ 동북4구 공공급식센터 전경



▲ 집품장



▲ 다목적 교육장

□ 공공급식 식재료 안전성검사 확대 및 검사결과 공개

- (생산단계) 농산물 표본검사(월20건) ➡ 생육주기별 전수검사로 확대
- (유통단계) 농산물 ➡ 농·축·수산물로 표본검사 항목 확대
 - '21년 검사실적 : 농산물(총 2,568건), 축산물(총 73건), 수산물(총252건)
- (소비단계) 공공급식 홈페이지에 안전성검사 결과 공개로 신뢰성 확보

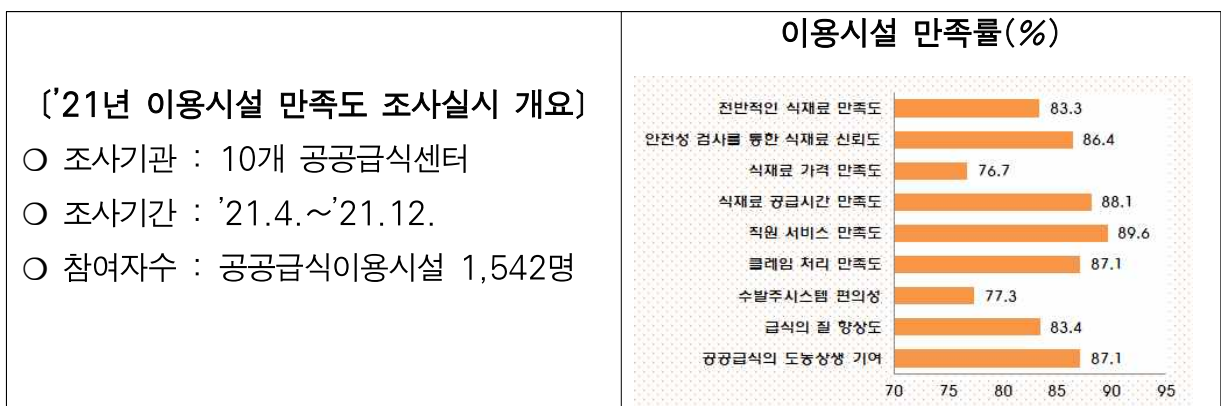
□ 산지의 우수한 식재료 공급액 및 친환경 농산물 공급비율 증가

- '21년 13개 협력산지 총 공급액은 195억원으로 전년대비 20.4% 증가

| 연도 | 총공급액 | 농산물 | 축산물 | 수산물 | 가공식품 |
|-------|-------|------|------|-----|------|
| 2020년 | 162억원 | 69억원 | 72억원 | 4억원 | 17억원 |
| 2021년 | 195억원 | 80억원 | 90억원 | 5억원 | 20억원 |

- 친환경 농산물 공급비율 70% 이상 목표관리제 유지 ('20년 84% ➡ '21년 85.2%)

□ 공공급식 이용시설 만족도 조사결과 식재료 만족도 83.3%



□ 도농상생 공공급식 활성화 유공자 표창 수여

- 우수참여시설 및 공공급식센터 종사자 총 21명 서울시장 표창 수여

Ⅲ

2022년 업무추진 여건 및 방향

업무추진 여건

- 자치구-산지지사체간 1대1 매칭 구조의 사업 비효율성 등이 시의회 및 감사결과를 통해 지적된 바, 이에 대한 개선안 마련 필요
 - 산지별 친환경 공급 품목 편차, 일부 산지 간 동일품목에 대한 과도한 가격편차, 산지별 관내 생산자 조직 및 기획생산 차이, 공공급식센터 운영 방식 등 문제 제기
- 공급품목 다양화 및 친환경 농산물 비율 증대 등 교차산지 시범사업 추진효과에 따른 전면 확대 시행 필요
- 철저한 식재료 안전성관리 및 클레임 개선을 통한 공공급식 식재료에 대한 이용시설 및 학부모 신뢰도 향상 필요
- 공공급식지원금 지원 중단에 따른 공공급식 가치 확산 집중 홍보 필요
 - '22년 서울시 유치원 친환경 무상급식 추진으로 보육담당관에서 유치원 식재료비와 동일하게 어린이집 급간식비를 인상*함에 따라, 기존 공공급식센터 이용률에 따라 지급하던 급식지원금은 중단 ➡ 공공급식시설 참여 동기부여 약화
 - * 유아: 2,500원 → 2,997원, 단, 영아는 단계적 인상 1,900원 → 2,090원
- 자치구 공공급식센터 직원 역량 강화를 위한 실무교육 추진 필요
 - 매년 반복되는 공공급식센터 지도·점검 지적사항에 대한 재발방지

추진 방향

- 학술용역을 통한 공공급식 조달체계 개선 및 중장기 계획 수립
- 교차산지 전면 확대를 통한 다양한 식재료 공급으로 만족도 향상
- 유관기관 협업체계 구축으로 식재료 안전성 검사 확대 및 품질향상
- 공공급식 가치 확산을 통한 공공급식 안정화 및 이용자 공감대 형성
- 식재료 유통, 민간위탁 회계 실무 등 정기교육으로 전문성 강화

IV

2022년 추진계획

1

학술연구를 통한 공공급식 조달체계 개선 및 중장기 계획 수립 신규

추진방향

- 공공급식 사업의 주요성과 분석 및 現 공적조달체계 진단을 통해 중장기 도농상생 공공급식 추진방향 및 조달체계 개선방안 마련

추진계획

- 사업명 : 서울시 도농상생 공공급식 중장기 계획수립을 위한 연구 용역
 - 용역기간 : '22. 4. ~ 9.(6개월) [소요예산 70,000천원]
 - 계약방법 : 제한경쟁입찰(협상에 의한 계약)
 - 주요 과업내용
 - 現 도농상생 공공급식 공적조달체계 진단 및 개선방안 제시
 - 식재료 가격에 대한 객관적이고 합리적으로 결정될 수 있는 기준안 제시
 - 효율적인 공공급식센터 운영방향 및 역할 제시
 - FGI, 인터뷰 등을 통해 현장의견 반영한 공공급식 주요 성과 분석 및 진단
 - 향후 중장기 도농상생 공공급식 추진방향 및 연차별 추진과제 제시 등
- ※ '21년 하반기 특정감사에서 제기된 문제점 및 개선과제 등을 학술용역 과업에 반영

추진일정

- 연구용역 실행계획 수립 및 발주 : '22. 2~ 3월
- 학술용역 계약업체 선정 및 용역수행 : '22. 4~ 9월
- 도농상생 공공급식 중장기 계획 수립 : '22.10~12월

2

식재료 공급품목 다양화 및 안정적 공급을 위한 교차산지 확대 추진 신규

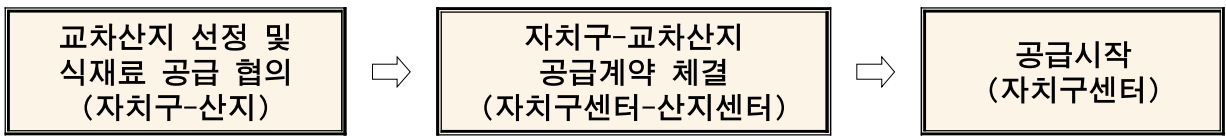
추진방향

- 교차공급을 통한 산지별 부족한 공급품목을 보완 및 다양한 식재료 공급

추진계획

- 교차산지 시범사업 (강동·송파, 은평·영등포) 도입 효과 전파를 통한 전면 확대
 - 상반기 교차산지(1:2) 참여 확산 및 하반기(1:N) 시범사업 추진
- 기존 매칭산지의 미공급 품목을 보완할 수 있는 교차산지 매칭이 기본원칙
- 원활한 공급이 될 수 있도록 교차산지 공급순위에 대한 기준 마련
- 산지 기획생산 발굴 및 다양한 교차품목이 공급될 수 있도록 협의 추진
- 교차산지 업무지원을 위한 공공급식시스템 운영환경 정비 및 통계 보고서 보완

추진절차



기대효과

| | |
|---------|--|
| 사업취지 | 교차산지 공급물량 확대를 통한 농가소득 증대 및 다양한 식재료의 안정적 공급을 통한 이용시설 만족도 향상으로 도농상생 효과 증대 |
| 산지 | 식재료 공급 확대를 통한 관내 기획생산 농가 발굴 및 농가소득 증대 기여 |
| 자치구 | 지역적·계절적 한계로 생산되지 않거나 품질이 저하된 먹거리를 교차산지에서 대체공급으로 안정적 식재료 공급 |
| 공공급식 시설 | 친환경농산물, 전처리·가공 식재료 등 공급품목 다양화에 따른 이용자 선택권 확대 |

추진일정

- 교차산지 시범참여 자치구 간 간담회 실시 : '22. 1월
- 교차산지 확대 추진계획 수립 및 통보 : '22. 2월
- 자치구 -교차산지간 식재료 공급계약 및 운영 : '22. 3월 ~

□ 추진방향

- 클레임 분석을 통한 식재료 상시관리 체계 구축으로 공급 식재료 품질 향상

□ 추진계획

- (서울시) 센터별 클레임 종합분석 및 관련기관 간담회를 통한 개선안 마련

- 식재료 클레임 발생사유 원인분석, 생산자-소비자 간담회 등을 통한 개선안 발굴
- 자치구 정례회의를 통해 센터별 클레임 발생내역 및 개선사항 공유전파

- (자치구 및 공공급식센터) 정기적 클레임 분석 및 산지센터와 협의 추진

- 클레임 최소화를 위한 철저한 식재료 공급 전·후 관리 강화

(공급 전) 센터 입고전 검품·검수 강화 및 보관·이동시 최적 상태 유지
 (공급 후) 클레임 발생 시 지정시간 내 교환·반품 또는 시설과 협의된 기간 내 재 배송
 (상 시) 이용시설 불만사항(만족도·설문 등) 사전접수

- 클레임 발생내역 산지 공유(주간, 월간) 및 주기적 간담회로 양방향 소통을 통해 식재료 품질향상 도모
- 클레임 빈발 품목에 대한 산지 관리 및 계절별 요주의 품목 집중관리
- 클레임 지속 시 산지 대체 매입처 발굴 요청 등

□ 추진일정

- 센터별 식재료 클레임 분석 보고(센터 → 자치구 → 시) : 반기별
- 자치구(공공급식센터), 산지(센터) 협의로 클레임 개선 및 모니터링 : 상시
- 자치구 공공급식센터 철저한 식재료 검품·검수 관리 : 상시

4

식재료 안전성관리 강화로 공공급식 신뢰도 향상

확대

□ 추진방향

- 공공급식 식재료의 단계별 안전성관리 강화로 공공급식 위해요소 사전 차단

□ 추진개요

- 근거 : 서울특별시 도농상생 공공급식 지원에 관한 조례 제3조
- 사업내용 : 생산·유통단계별 식재료 안전성 관리, 안심식재료 지킴이단 운영

□ 추진계획

- 생산단계 : 센터 입고 전 농산물 생육주기별 **전수검사** 관리 강화

- 농산물 생육주기별 전수검사는 생산자별·품목별 최초 출하시 검사 원칙
- ※ 안전성 검사 성적서를 공공급식 수발주 시스템 등록 후 적합 농산물만 공급
- 축산·수산물 : 품목별·검사항목별 표본검사

[생산단계 품목별 안전성검사 세부내용]

| 구분 | | 검사종류 | 검사건수 | 안전성 검사기관 |
|-----|----|-----------|-------|---|
| 농산물 | | 잔류농약 검사 | 전수검사 | · 농산물품질관리원 · 동물위생시험소 · 보건환경연구원 · 전문검사기관 · 산지 농업기술센터 |
| 축산물 | 한우 | 유전자 검사 | 연 4건 | |
| | 돼지 | 잔류항생물질 검사 | 연 4건 | |
| | 닭 | 잔류항생물질 검사 | 연 4건 | |
| 수산물 | | 방사능 검사 | 연 10건 | |
| | | 중금속 검사 | 연 10건 | |

※ 자치구(공공급식센터)는 협력 산지센터 수시 현장방문을 통해 안전성 관리 점검 실시

- 유통단계: 유관기관 협업체계 구축으로 식재료 안전성검사 확대

- 농산물 표본검사 수 확대, 축·수산물(계란·건어물) 안전성검사 추가 실시

| 구분 | '21년 | '22년 |
|---|---|---|
| <ul style="list-style-type: none"> ■ 농산물 ■ 축산물 ■ 수산물 | <ul style="list-style-type: none"> ■ 주당 4건(총2,470건) ■ 한우, 돼지, 닭(총81건) ■ 어패류(총270건) | <ul style="list-style-type: none"> ■ 주당 5건(총3,120건) ■ 계란 추가(총104건) ■ 건어물 추가(총540건) |

- 농산물은 최근 3년간 월별 부적합률이 높은 10개품목(엽채류 위주)을 특별관리대상으로 지정 관리
- 공공급식 참여 어린이집 공급 식재료 기획검사 확대 추진
- 협업부서 : 식품정책과(수거), 서울시보건환경연구원(강남·강서·강북검사소 검사)
[유통단계 품목별 안전성검사 세부내용]

| 구 분 | 검사종류 | 검사건수 | | 비고 | |
|-----|---------|------|------|--------|----|
| | | '21년 | '22년 | | |
| | | | 자치구 | 계 | |
| 농산물 | 잔류농약 | 주 4건 | 주 5건 | 3,120건 | 확대 |
| 축산물 | 한 우 | 연 2건 | 연 2건 | 104건 | |
| | 돼 지 | 연 2건 | 연 2건 | | |
| | 닭 | 연 2건 | 연 2건 | | |
| | 계 란 | - | 연 2건 | 산규 | |
| 수산물 | 어류, 조개류 | 연20건 | 연20건 | 540건 | |
| | 건어물 | - | 연20건 | | 산규 |

▶ 부적합 식재료 조치사항 : 공급중지 → 대체식재료 확보공급 → 행정처분(제재조치)

○ 소비단계 : 자치구별 안심식재료 지킴이단 협약 산지 모니터링 실시

- 식재료 생산지, 공공급식센터(산지, 자치구) 현장방문, 안전성 및 시설 위생점검
- 코로나19 장기화로 현장방문 모니터링이 어려운 경우 최소한의 인원이 모니터링 현장을 사전 촬영하여 영상을 시청하는 비대면('줌' 활용) 방식 병행 추진

□ 추진일정

- 산지기초지자체별 안전성검사 지원계획 수립 : '22. 2월
- 식재료 안전성검사 실시 : 연중
- 공공급식 식재료 안전성검사 추진실적 보고 : '22. 7월, 12월
- 산지 및 공공급식센터 모니터링 실시 : '22. 4~12월

추진방향

- 자치구 공공급식센터에 대한 자치구 관리·감독 역할 강화
- 공공급식센터 종사자 역량강화를 통한 전문가 양성

 추진계획

 자치구 공공급식센터 민간위탁 지도점검 강화

- 추진방향 : 공공급식센터 운영실태 점검 및 확대 기반 마련
- 대 상 : 13개 자치구 10개 공공급식센터
- 점검횟수 : 연 2회(상·하반기) ※ '21년 1회 실시
- 점검범위 : 민간위탁 일반, 식재료 조달기준, 안전성 및 위생분야 등
- 점검방법 : 점검반 구성(자치구 주도) 및 점검포에 의한 점검

| 1회 | | 2회 | |
|----------------------------|--------------------------|--------------------------|----------------------------|
| 시-구 합동점검 | 자치구 자체점검 | 시-구 합동점검 | 자치구 자체점검 |
| 동북4구, 중랑구, 송파구, 동대문구, 영등포구 | 강동구, 금천구, 서대문구, 동작구, 은평구 | 강동구, 금천구, 서대문구, 동작구, 은평구 | 동북4구, 중랑구, 송파구, 동대문구, 영등포구 |

- 점검결과 조치 : 경미사항 즉시시정, 위법부당의 경우 환수 등 조치
- 추가점검 사항 : 배송차량 안전성에 대한 자치구 자체 점검(연 3회)

 공공급식센터 인력 전문성 및 역량 강화 추진

- 대 상 : 공공급식센터 근무자, 자치구 공공급식담당자
- 추진방법 : 서울시 추진 교육 참여 또는 전문기관 운영교육 자체참여

※ 자치구 및 공공급식센터 직원 대상 교육실시(안)

- (공공급식센터 민간위탁 실무 교육) 연 1회 이상
 - 민간위탁 지도·점검 실시 후 주요 지적사항 중점교육을 통한 동일 사례 재발방지
- (식재료 등 유통·관리 교육) 연 1회 이상
- (농식품 품질관리 교육) 센터별 aT농식품유통교육원 등 외부전문교육기관 활용
 - ※ 단, 공공급식센터 교육 미실시의 경우-시에서 전문가 섭외 후 직원교육 실시

 추진일정

- 민간위탁 공공급식센터 지도점검 추진 : '22. 7월, 12월
- 공공급식센터 유통 및 민간위탁 등 교육실시 : '22. 3월, 9월

추진방향

- 공공급식 이용자 맞춤형 교육·홍보·도농교류를 통한 공공급식 가치 확산

 추진계획

- (SNS 홍보) 주요 온라인 매체활용 홍보를 전체 공공급식센터로 확대
 - 공공급식센터별 온라인 채널을 개설하여 산지 제철음식, 산지와의 텃밭 활동, 건강한 먹거리 이야기 등 이용시설 및 학부모를 대상으로 공공급식 가치 홍보
 - 기존 채널 운영현황 : 카카오톡 6개센터, 블로그 3개센터, 인스타그램 4개센터

| | | | | |
|---|---|---|--|---|
|  |  |  |  |  |
| < 카카오톡 > 산지 제철음식 홍보 | < 블로그 > 동작-강진 텃밭 활동 | < 유튜브 > 동북4구 - 눈이랑 논다 | < 동작구 인스타그램 > 급식센터 소식지 안내 | < 동북4구 인스타 > 공공급식 이용시설 지도 |

- 공공급식 홍보 홈페이지에 센터별 SNS 연계로 우수사례 공유·확산

- (비대면 도농교류) 산지 직접방문 없이 산지 식재료를 이용시설에서 교육·체험 등에 활용하는 산지-이용시설 간 비대면 교류 확대

※ 기존 매칭 산지 식재료를 활용한 센터 활동 사례 : 텃밭김장체험, 인형극 식생활교육, 실습용 밀키트 배포, 온라인 도농교류(산지 생산자와의 만남) 등

- (건강한 먹거리 인식확산) 공공급식 안심식재료 지킴이단 운영 활성화, 학부모, 조리종사자 등 대상별, 시설별 타겟 홍보로 공공급식 인식 개선
- (유관부서 협업) 식재료의 안전성이 담보된 친환경 식재료를 공급하는 공공급식센터 이용확대를 위한 보육담당관 등 유관부서와 지속 협의
- (우수참여시설 표창) 도농상생 공공급식 우수 참여 이용 기관 인센티브 제공
 - 서울시장 표창 수여 총 26명(공공급식 이용시설 13명, 산지 생산자 또는 산지센터 종사자 13명 : 자치구 및 산지기초지자체에서 각 1명씩 추천)

 추진일정

- 어린이집 시설평가지표 조정, 공공급식 홍보 등 유관부서 협의 : 연중
- 홍보실적 월별보고(센터 → 시, 자치구) : '22. 1월~
- 공공급식 홈페이지에 센터별 SNS 연계로 우수사례 공유 : '22. 3월
- 공공급식 유공자 표창계획 수립 : '22. 3월
- 미참여 시설 대상 간담회 및 참여독려(센터별 추진) : 연중

추진방향

- 자치구 주도의 공공급식 참여 산지 실질적 평가 체계 구축 및 기준 제시
- 산지기초지자체 평가기준 구체화를 통한 산지평가 실효성 제고

 평가계획

- 평가기간: 2022. 3~10월

| 구분 | 3월 | 5월 | 7월 | 8월 | 9월 | 10월 |
|--------|----------------|-------|------------------|--------|-------|---|
| 자치구-산지 | 강동-원주 중랑-영광 | 송파-안동 | 서대문-전주 동대문-남원 | 영등포-김해 | 금천-나주 | 강북-부여, 노원-홍성, 도봉-원주, 성북-담양, 동작-강진, 은평-군산 |

- 평가주체 및 평가대상: 13개 자치구 및 산지 기초지자체

| 주체 | 강동 | 금천 | 강북 | 노원 | 도봉 | 성북 | 서대문 | 동작 | 은평 | 중랑 | 송파 | 동대문 | 영등포 |
|----|-----------|----|----|----|----|----|-----------|----|----|----------------|----|-----|-----|
| 대상 | 완주 | 나주 | 부여 | 홍성 | 원주 | 담양 | 전주 | 강진 | 군산 | 영광 | 안동 | 남원 | 김해 |
| 평가 | 정기평가(5년차) | | | | | | 정기평가(4년차) | | | 정기평가+최종평가(3년차) | | | |

- 평가내용: 농·축·수산물·가공식재료의 생산·유통관리 및 위생관리 전반
- 평가방법: 평가단을 구성하여 서류점검+현장점검 평가 실시
 - 평가단 구성 : 자치구별 7명 이내 구성(자치구 공무원·공공급식센터 관계자, 공공급식시설 종사자 및 관련자, 산지 및 식재료 전문가는 필수 구성)
- '22년 평가기준 개선안

| 관리기준 | '21년 | '22년(평가항목 추가) |
|------------|--|--|
| 생산자 관리 | - 생산자 대상 식재료 안정성 및 품질관리 등에 대한 교육실시 | - 공공급식 관련 생산자 교육내용 추가 |
| 적정한 식재료 공급 | - 관내산 주요 품목 수의 증가 - 관내산 농산물 공급비율 | - 주요 공급품목에 대한 산지별 관내생산 확대계획 수립 및 연차별 이행 실적관리 추가 |
| 식재료 가격합리성 | - 농산물의 중간생산자조직 수수료 공개 - 산지센터 수수료를 산정기준 유무 | - 생산농가 수취가, 산지센터 수수료 투명한 공개, 산지가격 산정기준 공개 추가 |
| 식재료 안전성관리 | - 농산물 검사실적 | - 농산물 잔류농약 전수검사, 축산물 유전자·잔류항생물질검사, 수산물 방사능·중금속검사 이행실적 추가 |
| 도농 교류 | - 생산자-소비자 체험, 방문, 교육 등 교류 사업 실적 | - 코로나19 등 사회적 상황을 고려한 비대면 교류 확대 방안 수립 및 이행실적 추가 |

 추진일정

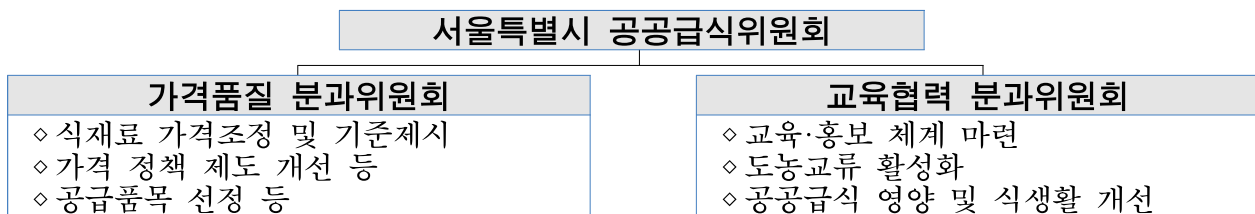
- 산지기초지자체 평가지원 계획수립(서울시) : '22. 1월
- 협력산지기초지자체 평가계획 수립 및 평가실시(자치구) : '22. 2~11월
- 산지기초지자체 평가결과 종합보고(서울시) : '22.12월
- 협력산지기초지자체 모니터링 실시(자치구) : 연중

□ 추진근거

- 「서울특별시 도농상생 공공급식 지원에 관한 조례」 (제9조~제16조)

□ 위원회 개요

- 구성체계 : 총17명(당연직4, 위촉직13)※ 시민위원 1명 위촉
 - 소비자·산지 관계자, 전문가가 참여하는 도농상생 공공급식 ‘민관거버넌스 구축’
- 임 기 : 2021.9.27.~2023.9.26.(1회에 한하여 연임가능)
- 역할 및 심의사항 : 공공급식 운영 전반에 대한 정책 및 실행, 센터 지원 등
- 회의 운영
 - 공공급식위원회 운영 : 정기회(연2회), 임시회(필요시)
 - 분과위원회 운영 : 가격품질분과(연6회), 교육협력분과(연1회)



□ 추진계획

- 공공급식의 지속적 추진과 확대발전을 위한 서울시 공공급식위원회 운영
 - 공공급식 체계 진단 및 발전방향 제시를 위한 학술용역 등 자문
 - 향후 자치구 공공급식운영위원회 운영 시, 산자-자치구 간 가격 심의 절차 및 기준 마련
- 참여자치구 공공급식 운영위원회 구성·운영 활성화
 - 추진방향 : 자치구 공공급식운영위원회 운영으로 자치구 주도 공공급식 활성화
 - 추진근거 : 자치구별 도농상생 공공급식 지원에 관한 조례(공공급식위원회 설치·기능)
 - 구 성 : 15인 이내(위원장 포함), 당연직 및 위촉직 구성
 - 주요역할 : 자치구 공공급식 지원, 공공급식센터 운영 및 식재료 품목·가격 등 심의

운영위원회 설치 : '20년 1개 → '21년 4개 → '22년(목표) 13개 자치구

□ 추진일정

- 공공급식위원회 및 분과위원회 개최 : '22. 2월 ~
- 참여자치구 공공급식 운영위원회 구성·운영 모니터링 : 수시

□ 추진방향

- 공공급식시스템의 체계적인 운영 유지관리를 통한 안정적인 서비스 제공
- DBMS 업그레이드 등 시스템 환경개선 및 장애예방 활동 등 운영환경 최적화

□ 사업개요

- 사업명 : '22년 공공급식시스템 운영·유지관리
- 사업기간 : '22. 1. 1. ~ '22. 12. 31.
- 사업비 : 266백만원(※ 계약금액 260,700천원)
- 사업대상
 - 응용시스템(4종) : 수발주시스템, 웹 쇼핑몰, 홍보 홈페이지, 모바일시스템
 - 상용 SW(5종) : Webtob, Jeus, Jennifer, X-platform, 클립리포트

□ 추진계획

- 시스템 최적화를 통한 안정적인 서비스 제공
 - DB 서버 이전 및 Oracle 버전(11g → 19c) 업그레이드 실시
 - 프론트 오피스 서버(WEB, WAS) 운영체제 업그레이드(CentOS 6.9 → 7.9)
- 사용자 편의성 향상을 위한 공공급식시스템 기능 개선
 - 사용자 요구사항을 반영한 지속적인 기능 개선 및 서비스 품질 개선
 - 공공급식 홍보 활성화 및 다양한 정보 제공을 위한 홈페이지 콘텐츠 재구성
 - 다각적인 데이터 분석 및 업무 활용을 위한 통계 보고 기능 강화
- 원활한 시스템 활용을 위한 운영 지원
 - 사용자의 신속 정확한 시스템 안내 및 활용 지원을 위한 Help-desk 운영
 - 신규 참여 자치구·산지센터에 대한 운영환경 구축 및 사용자 그룹별 교육 지원
 - WA마크 품질인증 갱신, 보안·취약점·개인정보접근관리 등 시스템 보안 강화

□ 추진일정

- DB 서버 이전 등 운영 환경 최적화 : '22. 3~ 4월
- 공공급식시스템 운영 유지관리 수행 : '22. 1~12월

V 관련기관 협조사항

| 기관(부서) | 주요 할 일 |
|--|---|
| <p style="text-align: center;">서울시 (친환경급식과)</p> | <ul style="list-style-type: none"> ◆ 서울시 공공급식지원사업 운영 총괄 ◆ 식재료 안전성관리 강화 및 교차산지 확대 추진 ◆ 공공급식 중장기 계획수립을 위한 연구용역 추진 ◆ 공공급식시스템 안정적 서비스 제공 ◆ 서울시 공공급식위원회 운영 |
| <p style="text-align: center;">참여 자치구</p> | <ul style="list-style-type: none"> ◆ 공공급식센터 참여시설 확대 ◆ 민간위탁 수탁기관 선정 및 관리 <ul style="list-style-type: none"> - 민간위탁 관련 법령·조례·지침 등에 따른 수탁기관 선정·관리 등 절차 준수 ◆ 산지 기초지자체와 협력 및 소통 추진 <ul style="list-style-type: none"> - 교차공급 희망 산지기초지자체와 교차공급 협의 및 계약 추진 - 식재료 관련 클레임 최소화를 위한 산지와 간담회 및 소통 활성화 추진 ◆ 식재료 안전성 검사 등 산지 기초지자체 관리 <ul style="list-style-type: none"> - 공공급식 식재료 관리기준에 따른 이행여부 등 산지 안전성 검사 관리 - 산지의 생산능가 관리 및 산지 지자체 평가계획 수립 등 산지 관리 ◆ 자치구 공공급식센터 민간위탁 합동점검 실시 ◆ 자치구 공공급식운영위원회 구성·운영 추진 |
| <p style="text-align: center;">자 치 구 공 공 급 식 센 터</p> | <ul style="list-style-type: none"> ◆ 공공급식 관련 정책 지원업무 수행 <ul style="list-style-type: none"> - 공공급식 이용시설 지원, 정책 홍보, 신규 정책 발굴 및 건의 - 공공급식센터 보유시설과 인력운영 및 유지관리 ◆ 식재료 물류·유통 관리 체계화 <ul style="list-style-type: none"> - 산지에서 공공급식 이용시설까지 물류 및 배송체계 관리 - 원활한 수주·발주 관리(수발주시스템 운영 및 관리) - 식재료의 검수 및 검품, 결품 등 관리 - 정기적 클레임 분석 및 산지센터 협의 추진 ◆ 안전성 관리체계에 따른 업무추진 <ul style="list-style-type: none"> - 산지와 협력하여 식재료 안전성검사 관리 철저 - 안전성검사 부적합 판정시 사후관리 철저 - 산지센터에 결과통보, 공급중단 및 대체식재료 공급 ◆ 도농교류 체험 프로그램 및 식생활교육 프로그램 운영 등 <ul style="list-style-type: none"> - 도·농간 사회적 거리를 좁히기 위한 각종 교육 및 체험사업 지원 <ul style="list-style-type: none"> ▪ 공공급식 시설 이용자 포함 관내 식생활교육 프로그램 개발 및 운영 등 - 코로나19 지속대비 비대면 교육·홍보·도농교류 강화 |

| 기관(부서) | 주요 할 일 |
|--------------------------|--|
| 산 지 지 자 체 (산 지 센 터) | <ul style="list-style-type: none"> ◆ 산지 광역 및 기초지자체 지원 및 관리 <ul style="list-style-type: none"> - 식재료 공급조달 협력체계 구축 - 공공급식센터 건립·운영, 물류·유통·안전성검사 비용 지원 등 행정적·재정적 지원 ◆ 산지 공공급식센터 안정적 운영 <ul style="list-style-type: none"> - 생산자조직 관리 및 원활한 식재료 공급을 위한 공공급식센터 운영 <ul style="list-style-type: none"> ※ 학교급식지원센터가 있는 경우 함께 운영 가능 ◆ 공공급식 식재료 생산 및 공급 <ul style="list-style-type: none"> - 서울시 공공급식 식재료 품질·조달기준 준수 - 친환경농산물 안정적 생산 지원 및 안전성 검사 관리 <ul style="list-style-type: none"> ▪ 고품질 친환경농산물 생산 관리, 농산물 잔류농약 전수검사 관리, 합리적인 식재료 공급가격 산정 및 제시 ▪ 기획생산을 통한 관내 생산품목 다양화 추진, 미생산·결품 등에 대한 효율적 공급체계 마련 ◆ 도농교류 및 식생활교육 지원 |

- 붙임 1. 2022년도 소요예산 현황 1부
2. 공공급식 식재료 공급현황 1부.
3. 공공급식 이용시설 현황 1부.
4. 공공급식센터 현황 1부. 끝.

| 통계목 | 산출내역 | 예산현액 | 비 고 |
|--------------|---------------------------------------|-----------|---------------|
| | 총 계 | 5,681,223 | 구비: 2,460,380 |
| 사무관리비 | 공공급식위원회 및 분과위원회 운영, 공공급식 지원사업 지침 제작 등 | 29,600 | |
| 공공운영비 | 수발주시스템 운영 및 유지관리 | 266,653 | 시비(전액) |
| 연구용역비 | 공공급식 중장기계획 수립을 위한 학술용역 | 70,000 | |
| | 소 계 | 5,314,970 | |
| 자치단체 경상보조 | 사무인력 인건비 | 1,053,480 | |
| | 시설운영비, 사업비 | 1,206,900 | 시:구=5:5 |
| | 보조인력인건비 | 200,000 | |
| | 배송인력 인건비 | 2,218,150 | |
| | 카드수수료 | 636,440 | 시비(전액) |
| | | | |

붙임2 공공급식 식재료 공급현황 ('21. 12. 말 기준)

□ 친환경 농산물 공급현황

(단위: 천원, %)

| 구분 | 산지센터 | 농산물 전체 | | 친환경 농산물 | | | | | |
|-------|------|-----------|-----------|-----------|----------|------|------|-------|-----|
| | | 공급액 | 비율 | 공급액 | '21년 목표율 | 비율 | 달성율 | 비고 | |
| 합계/비율 | | 8,011,929 | 100 | 6,824,977 | 70 | 85.2 | 121 | | |
| 1 | 완주센터 | 956,254 | 100 | 798,581 | 4년차 | 60 | 83.5 | 140 | |
| 2 | 나주센터 | 623,775 | 100 | 409,692 | 4년차 | 70 | 65.7 | 94 | |
| 3 | 동북4구 | 부여센터 | 1,018,332 | 100 | 943,284 | 4년차 | 70 | 92.6 | 133 |
| 4 | | 홍성센터 | 576,786 | 100 | 576,786 | 4년차 | 70 | 100.0 | 143 |
| 5 | | 원주센터 | 368,114 | 100 | 235,461 | 4년차 | 60 | 64.0 | 107 |
| 6 | | 담양센터 | 732,886 | 100 | 703,231 | 4년차 | 70 | 96.0 | 137 |
| 7 | 전주센터 | 765,657 | 100 | 688,760 | 3년차 | 70 | 90.0 | 129 | |
| 8 | 강진센터 | 511,995 | 100 | 413,845 | 3년차 | 70 | 80.8 | 114 | |
| 9 | 군산센터 | 613,890 | 100 | 607,209 | 3년차 | 70 | 98.9 | 141 | |
| 10 | 영광센터 | 413,258 | 100 | 275,970 | 2년차 | 60 | 66.8 | 112 | |
| 11 | 안동센터 | 447,929 | 100 | 404,669 | 2년차 | 60 | 90.3 | 150 | |
| 12 | 남원센터 | 523,547 | 100 | 485,853 | 2년차 | 60 | 92.8 | 155 | |
| 13 | 김해센터 | 459,507 | 100 | 281,636 | 2년차 | 60 | 61.3 | 102 | |

□ 산지-자치구센터 공급현황

(단위: 천원, %)

| 구분 | 자치구센터 | 합계 | | 산지센터 (농·축·수산물, 가공 포함) | | 자치구센터 (수탁자) | | 기타 업체 | |
|-------|-------|------------|-----|--------------------------|------|----------------|------|---------|-----|
| | | 공급액 | 비율 | 공급액 | 비율 | 공급액 | 비율 | 공급액 | 비율 |
| 합계/비율 | | 26,813,213 | 100 | 19,576,706 | 73.0 | 7,114,638 | 26.5 | 121,868 | 0.5 |
| 1 | 강동구 | 3,015,751 | 100 | 2,284,513 | 75.8 | 728,209 | 24.1 | 3,029 | 0.1 |
| 2 | 금천구 | 2,067,442 | 100 | 1,561,293 | 75.5 | 506,150 | 24.5 | | 0.0 |
| 3 | 강북구 | 1,228,355 | 100 | 974,780 | 79.4 | 246,718 | 20.0 | 6,857 | 0.6 |
| 4 | 노원구 | 2,220,078 | 100 | 1,710,057 | 77.0 | 496,941 | 22.4 | 13,080 | 0.6 |
| 5 | 도봉구 | 1,920,446 | 100 | 1,473,173 | 76.7 | 432,442 | 22.5 | 14,831 | 0.8 |
| 6 | 성북구 | 2,118,889 | 100 | 1,716,146 | 81.0 | 390,465 | 18.4 | 12,278 | 0.6 |
| 7 | 서대문 | 2,516,132 | 100 | 1,932,720 | 76.8 | 553,912 | 22.0 | 29,500 | 1.2 |
| 8 | 동작구 | 1,824,643 | 100 | 1,093,885 | 60.0 | 723,153 | 39.6 | 7,605 | 0.4 |
| 9 | 은평구 | 2,501,651 | 100 | 1,966,100 | 78.6 | 535,551 | 21.4 | | 0.0 |
| 10 | 중랑구 | 1,414,557 | 100 | 902,736 | 63.8 | 504,139 | 35.7 | 7,682 | 0.5 |
| 11 | 송파구 | 1,642,254 | 100 | 1,156,377 | 70.4 | 485,584 | 29.6 | 292 | 0.0 |
| 12 | 동대문 | 1,715,693 | 100 | 1,306,741 | 76.2 | 383,533 | 22.3 | 25,419 | 1.5 |
| 13 | 영등포 | 2,627,322 | 100 | 1,498,186 | 57.0 | 1,127,841 | 43.0 | 1,295 | 0.0 |

붙임3

공공급식 이용시설 현황 ('21. 12. 말 기준)

참여 자치구별 공공급식대상 현황

(단위: 개소, 명)

| 연번 | 자치구 | 합 계 | | 어린이집 | | 지역아동센터 | | 복지시설 | |
|------------|------|-------|---------|-------|---------|--------|-------|------|--------|
| | | 시설수 | 인원수 | 시설수 | 인원수 | 시설수 | 인원수 | 시설수 | 인원수 |
| 합 계 | | 3,247 | 124,295 | 2,743 | 101,062 | 197 | 5,932 | 211 | 14,855 |
| 1 | 강동구 | 328 | 14,834 | 251 | 9,743 | 21 | 540 | 26 | 4,533 |
| 2 | 금천구 | 212 | 6,049 | 140 | 5,221 | 27 | 810 | 25 | 0 |
| 3 | 강북구 | 175 | 6,768 | 128 | 5,422 | 21 | 497 | 19 | 652 |
| 4 | 노원구 | 357 | 10,776 | 332 | 8,556 | 2 | 408 | 23 | 1,812 |
| 5 | 도봉구 | 205 | 6,448 | 188 | 5,928 | 17 | 520 | 0 | 0 |
| 6 | 성북구 | 272 | 9,589 | 226 | 7,552 | 27 | 784 | 19 | 1,253 |
| 7 | 서대문구 | 169 | 7,591 | 143 | 5,365 | 4 | 130 | 22 | 2,096 |
| 8 | 동작구 | 240 | 8,262 | 187 | 6,756 | 26 | 635 | 27 | 871 |
| 9 | 은평구 | 277 | 12,521 | 218 | 9,270 | 27 | 738 | 32 | 2,513 |
| 10 | 중랑구 | 221 | 9,709 | 206 | 7,939 | 12 | 870 | 3 | 900 |
| 11 | 송파구 | 339 | 12,865 | 338 | 12,715 | 0 | 0 | 1 | 150 |
| 12 | 동대문구 | 216 | 9,454 | 191 | 9,454 | 13 | 0 | 12 | 0 |
| 13 | 영등포구 | 236 | 9,429 | 195 | 7,141 | 0 | 0 | 2 | 75 |

참여 자치구별 공공급식 이용시설 현황

(단위: 개소, 명, %)

| 연번 | 자치구 | 전체시설 | | 참여시설 | | | | | | | | 참여율 | |
|------------|------|-------|---------|-------|--------|-------|--------|--------|-----|------|-------|------|------|
| | | | | 소계 | | 어린이집 | | 지역아동센터 | | 복지시설 | | | |
| | | 시설수 | 인원수 | 시설수 | 인원수 | 시설수 | 인원수 | 시설수 | 인원수 | 시설수 | 인원수 | 시설수 | 인원수 |
| 합 계 | | 3,247 | 124,295 | 1,738 | 66,688 | 1,705 | 64,402 | 18 | 547 | 15 | 1,739 | 53.5 | 53.7 |
| 1 | 강동구 | 328 | 14,834 | 157 | 7,257 | 156 | 6,957 | | | 1 | 300 | 47.9 | 48.9 |
| 2 | 금천구 | 212 | 6,049 | 115 | 4,167 | 115 | 4,167 | | | | | 54.2 | 68.9 |
| 3 | 강북구 | 175 | 6,768 | 85 | 2,760 | 80 | 2,669 | 4 | 81 | 1 | 10 | 48.6 | 40.8 |
| 4 | 노원구 | 357 | 10,776 | 162 | 4,925 | 161 | 4,890 | 1 | 35 | | | 45.4 | 45.7 |
| 5 | 도봉구 | 205 | 6,448 | 150 | 5,156 | 149 | 4,778 | | | 1 | 378 | 73.2 | 80.0 |
| 6 | 성북구 | 272 | 9,589 | 152 | 5,164 | 147 | 5,021 | 4 | 137 | 1 | 6 | 55.9 | 53.9 |
| 7 | 서대문구 | 169 | 7,591 | 133 | 5,270 | 125 | 4,877 | 3 | 81 | 5 | 312 | 78.7 | 69.4 |
| 8 | 동작구 | 240 | 8,262 | 122 | 5,795 | 120 | 5,291 | | | 2 | 504 | 50.8 | 70.1 |
| 9 | 은평구 | 277 | 12,521 | 147 | 6,188 | 143 | 6,056 | 3 | 120 | 1 | 12 | 53.1 | 49.4 |
| 10 | 중랑구 | 221 | 9,709 | 102 | 3,945 | 101 | 3,919 | 1 | 26 | | | 46.2 | 40.6 |
| 11 | 송파구 | 339 | 12,865 | 142 | 5,262 | 141 | 5,112 | | | 1 | 150 | 41.9 | 40.9 |
| 12 | 동대문구 | 216 | 9,454 | 128 | 4,583 | 127 | 4,551 | 1 | 32 | | | 59.3 | 48.5 |
| 13 | 영등포구 | 236 | 9,429 | 143 | 6,216 | 140 | 6,114 | 1 | 35 | 2 | 67 | 60.6 | 65.9 |

붙임4

공공급식센터 현황

□ 운영현황 : 13개 자치구 10개 센터(건립3, 임차7)

- 건립 : 6개구 3센터(강동구, 중랑구, 동북4구)
- 임차 : 7개구 7센터
 - (친환경유통센터 강서1센터) : 서대문, 은평, 금천, 동작, 동대문, 영등포
 - (친환경유통센터 가락센터) : 송파

| 구 분 | 건 립 | | | 임 차 | |
|--------------|----------------------|------------------------|---------------------------|---------------------------------------|-----------------|
| 자치구 | 강동구 | 중랑구 | 동북4구 (도봉,노원, 강북,성북) | 서대문구, 은평구· 금천구, 동작구, 동대문구, 영등포구 | 송파구 |
| 위 치 (완공일) | 강동구 고덕동 (18.5.4.) | 중랑구 신내동 (20.12.24.) | 양주시 장흥면 (21.8.18.) | 친환경유통센터 강서1센터 | 친환경유통센터 가락센터 |
| 연면적 (㎡) | 373 | 871 | 1,367 | 1,066 | 337 |

위치도

