



서울특별시
서남병원

제 311회 시의회임시회
보건복지위원회 업무보고

2022년 주요업무 보고

2022. 07. 20.

서울특별시 서남병원

고객서비스헌장

서울특별시 서남병원은 병원을 이용하는 고객의 권리를 존중하고, 최선의 진료를 제공하며, 고객의 행복을 지켜드리고자 다음과 같이 '고객서비스헌장'을 제정합니다.

1. 모든 고객이 존엄한 인간으로서 차별 없는 대우를 받을 수 있도록 최선의 노력을 다하겠습니다.
2. 병원을 이용하는 모든 고객에게 성실한 진료와 충분한 서비스를 제공하겠습니다.
3. 모든 고객에게 경제적, 진료 외적인 사유와 상관없이 평등한 진료를 제공하며 진료를 거부하거나 기피하지 않겠습니다.
4. 고객에게 질병 및 진료내용을 충분하게 설명하고 의료행위 시행 시 고객의 선택을 존중하겠습니다.
5. 고객의 진료와 관련된 모든 사생활과 신체의 비밀 등 개인정보를 보호하겠습니다.
6. 고객에게 담당 의료진의 전문분야에 대해 알 수 있도록 하겠습니다.
7. 고객이 병원 내 각종 위험에서 신체적 안전을 보장 받을 수 있도록 최선의 노력을 다하겠습니다.

위와 같이 서남병원을 이용하는 모든 고객의 만족과 행복을 지켜드리고자 서울특별시 서남병원의 모든 직원은 열의와 성의를 다할 것을 다짐합니다.

서울특별시 서남병원

I. 일반 현황

1 미션 및 비전

미션

치유와 나눔으로 서울시민의 건강한 삶에 기여한다
Cure & Sharing for Healthy Seoulite

비전

건강백년을 선도하는 시민의 병원
Leading Hospital for Healthy Aging

전략



핵심가치



2 시설 및 위치

- 소재지: 서울특별시 양천구 신정이펜1로 20(신정동)
- 규모: 대지 11,189 m^2 , 연면적 39,325 m^2
(지하4층, 지상8층)



- 병상: 총 330병상

구분	총계 ¹⁾	일반병상 ²⁾				특수병상			
		소계	1인실	2인실	5인실	소계	중환자실	격리병실	완화의료
병실	80	68	6	8	54	12	2	4	6
병상	330	292	6	16	270	38	16	4	18

- 1) COVID-19 관련 감염병 관리기관 지정 전 기준
 2) 간호·간병통합서비스 102병상 포함

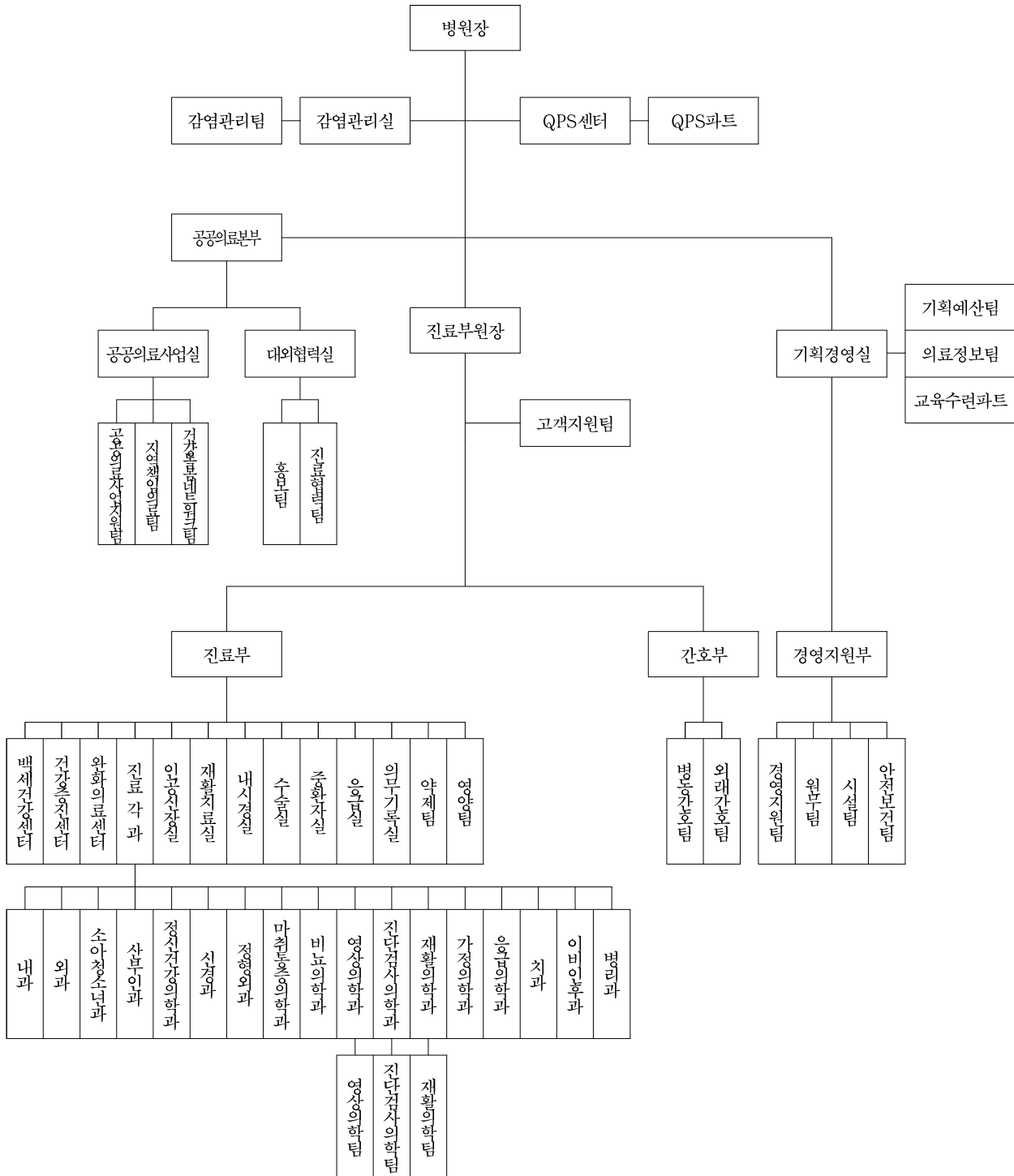
- 의료장비: MRI, CT, 초음파, 치과 유닛 체어 등 747종 5,087점

3 주요연혁

일자	연혁
2006.09.26.	노인성질환 전문치료병원 건립계획
2007.10.30.	운영수탁자 결정 (이화학당)
2008.11.20.	서울특별시 서남병원 착공
2011.01.31.	서울특별시 서남병원 준공
05.27.	제1기 위·수탁 운영 및 외래진료개시 (이화학당)
12.02.	서울특별시 서남병원 개원식
2012.09.26.	WHO 건강증진병원 가입
2013.07.11.	건강보험심사평가원 혈액투석 적정성 평가 1등급 획득
10.01.	가정의학과 진료개시 공공보건의료계획 2012년 시행결과 평가 전국 1위
2014.08.27.	제2기 위·수탁 운영개시 (이화학당)
10.22.	공공보건의료계획 2013년 시행결과 평가 최우수
10.23.	우수내시경실 인증 획득
11.03.	외과, 산부인과, 소아청소년과, 정신건강의학과, 응급실 진료개시 (총 13개 진료과)
12.30.	완화의료전문기관 지정 (보건복지부)
2015.04.01.	응급의학과 개설 (총 14개 진료과)
09.01.	중환자실 2병상 증설 (총 12병상)
09.22.	공공보건의료계획 2014 시행결과 평가 최우수
2016.05.03.	치과·이비인후과 진료개시 (총 16개 진료과)
05.09.	보건복지부 2주기 의료기관 인증 획득
07.05.	중환자실 2병상 증설 (12병상 → 14병상)
08.01.	간호·간병통합서비스 운영개시 (50병상)
11.23.	인턴수련병원 지정
2017.03.24.	병리과 개설 (총 17개 진료과)
05.12.	음압격리병실 설치 (총 4병상)
08.27.	제3기 위·수탁 운영개시 (서울특별시 서울의료원)
12.13.	제4회 공공의료포럼 - 공공의료분야 평가 우수기관 선정
2018.02.01.	완화의료병동 기준병실 조정 (5인실 → 4인실)
	간호·간병통합서비스 병상조정 (50병상 → 52병상)
04.16.	간호·간병통합서비스 확대운영 (52병상 → 102병상)
11.16.	인턴 및 가정의학과 레지던트 수련병원 지정
11.26.	공공보건의료계획 2017년 시행결과 평가 최우수
2019.04.01.	종합병원 승격, 중환자실 2병상 증설 (14병상 → 16병상)
06.03.	지역응급의료기관 지정 및 운영개시
11.23.	공공보건의료계획 2018년 시행결과 평가 최우수
2020.02.01.	완화의료병동 확대운영 (14병상 → 18병상)
02.20.	COVID-19 관련 감염병관리기관 지정
03.02.	보건복지부 3주기 의료기관 인증 획득
08.27.	제4기 위·수탁 협약체결 (서울특별시 서울의료원)
11.16.	공공보건의료계획 2019년 시행결과 평가 최우수
2022.05.18.	COVID-19 관련 감염병관리기관 지정 해제
06.15.	서울서남권역 지역책임의료기관 지정 (보건복지부 지정)

4 조직 및 인력

□ 조직: 3부 5실 1본부 4센터 17진료과 20팀



□ 인력

○ 정·현원 현황

(2022.06.30. 기준 / 단위: 명)

구분	합계	의사직	간호직	약무직	보건직	행정직	기술직	기능직
정원(A)	480	57	253	7	75	57	6	25
현원(B)	415	38	233	7	69	48	5	15
과부족	△65	△19	△20	-	△6	△9	△1	△10

※ 직종별 현원분포

〈의사직〉 전문의 35, 치과의 1, 인턴 2

〈간호직〉 간호사 233

〈약무직〉 약사 7

〈보건직〉 물리치료사 17, 작업치료사 10, 언어재활사 1, 방사선사 14, 보건의료정보관리사 3, 영양사 2, 임상병리사 19, 치과위생사 2, 응급구조사 1

〈행정직〉 사무관리 42(사회복지사 6), 전산직 6

〈기술직〉 시설관리 3, 의공기사 2

〈기능직〉 간호조무사 15

5 진료현황

□ 의료보장별 환자현황

(단위 : 명)

구분	2020년			2021년			2022년		
	계	외래	입원	계	외래	입원	계	외래	입원
계	93,984 (100.0%)	52,669 (100.0%)	41,315 (100.0%)	150,255 (100.0%)	67,279 (100.0%)	82,976 (100.0%)	51,807 (100.0%)	41,876 (100.0%)	9,931 (100.0%)
건강보험	74,355 (79.1%)	46,021 (87.4%)	28,334 (68.6%)	108,577 (72.3%)	58,569 (87.1%)	50,008 (60.3%)	23,778 (45.9%)	18,621 (44.5%)	5,157 (51.9%)
의료급여	9,194 (9.8%)	4,252 (8.1%)	4,942 (12.0%)	3,746 (2.5%)	1,903 (2.8%)	1,843 (2.2%)	2,983 (5.8%)	1,035 (2.5%)	1,948 (19.6%)
기타 ¹⁾²⁾	10,435 (11.1%)	2,396 (4.5%)	8,039 (19.5%)	37,932 (25.2%)	6,807 (10.1%)	31,125 (37.5)	25,046 (48.3%)	22,220 (53.1%)	2,826 (28.5%)

1) 자동차보험, 산업재해보상보험, 일반, 공상

2) 건강검진수검자(2020년: 1,814명, 2021년: 584명, 2022년: 1,423명) 외래 포함

재택치료과(2021년: 5,881명, 2022년: 1,836명) 외래 포함

재택치료외래진료과(2022년: 396명)외래 포함

재택관리지원상담센터(2022년: 18,295명)외래 포함

생활치료센터 입소자(2020년: 6,618명, 2021년: 30,594명, 2022년: 2,730명) 입원 포함

□ 진료과목별 환자 현황

(단위 : 명)

구분	2020년			2021년			2022년		
	계	외래	입원	계	외래	입원	계	외래	입원
계	93,984 (100.0%)	52,669 (100.0%)	41,315 (100.0%)	150,255 (100.0%)	67,279 (100.0%)	82,976 (100.0%)	51,807 (100.0%)	41,876 (100.0%)	9,931 (100.0%)
내과	18,657 (19.9%)	16,008 (30.4%)	2,649 (6.4%)	15,558 (10.4%)	15,558 (23.1%)	0 (0.0%)	4,898 (9.5%)	4,661 (11.1%)	237 (2.4%)
소아청소년과	332 (0.4%)	332 (0.6%)	0 (0.0%)	0 (0.0%)	0 (0.0%)	0 (0.0%)	125 (0.2%)	121 (0.3%)	4 (0.0%)
신경과	4,750 (5.1%)	3,238 (6.1%)	1,512 (3.7%)	19 (0.0%)	19 (0.0%)	0 (0.0%)	556 (1.1%)	517 (1.2%)	39 (0.4%)
정신건강 의학과	960 (1.0%)	960 (1.8%)	0 (0.0%)	604 (0.4%)	604 (0.9%)	0 (0.0%)	163 (0.3%)	163 (0.4%)	0 (0.0%)
외과	627 (0.7%)	528 (1.0%)	99 (0.2%)	3 (0.0%)	3 (0.0%)	0 (0.0%)	142 (0.3%)	129 (0.3%)	13 (0.1%)
정형외과	7,688 (8.2%)	4,348 (8.3%)	3,340 (8.1%)	5,541 (3.7%)	3,564 (5.3%)	1,977 (2.4%)	3,526 (6.8%)	1,659 (4.0%)	1,867 (18.8%)
신부인과	3,195 (3.4%)	3,195 (6.1%)	0 (0.0%)	1,601 (1.1%)	1,601 (2.4%)	0 (0.0%)	832 (1.6%)	832 (2.0%)	0 (0.0%)
아비인후과	0 (0.0%)	0 (0.0%)	0 (0.0%)	0 (0.0%)	0 (0.0%)	0 (0.0%)	0 (0.0%)	0 (0.0%)	0 (0.0%)
비뇨의학과	980 (1.0%)	953 (1.8%)	27 (0.1%)	0 (0.0%)	0 (0.0%)	0 (0.0%)	83 (0.2%)	75 (0.2%)	8 (0.1%)
재활의학과	4,961 (5.3%)	1,150 (2.2%)	3,811 (9.2%)	10 (0.0%)	10 (0.0%)	0 (0.0%)	761 (1.5%)	479 (1.1%)	282 (2.8%)
기정의학과	4,126 (4.4%)	2,347 (4.5%)	1,779 (4.3%)	508 (0.3%)	508 (0.8%)	0 (0.0%)	670 (1.3%)	520 (1.2%)	150 (1.5%)
치과	795 (0.8%)	795 (1.5%)	0 (0.0%)	1,214 (0.8%)	1,214 (1.8%)	0 (0.0%)	623 (1.2%)	623 (1.5%)	0 (0.0%)
통증클리닉	149 (0.2%)	145 (0.3%)	4 (0.0%)	4 (0.0%)	4 (0.0%)	0 (0.0%)	3 (0.0%)	3 (0.0%)	0 (0.0%)
응급의학과	1,729 (1.8%)	1,729 (3.3%)	0 (0.0%)	0 (0.0%)	0 (0.0%)	0 (0.0%)	687 (1.3%)	687 (1.6%)	0 (0.0%)
노산경클리닉	20 (0.0%)	20 (0.0%)	0 (0.0%)	0 (0.0%)	0 (0.0%)	0 (0.0%)	0 (0.0%)	0 (0.0%)	0 (0.0%)
온화의료센터	266 (0.3%)	125 (0.2%)	141 (0.3%)	0 (0.0%)	0 (0.0%)	0 (0.0%)	152 (0.3%)	41 (0.1%)	111 (1.1%)
선별진료과	36,315 (38.6%)	14,980 (28.4%)	21,335 (51.6%)	88,133 (58.7%)	37,728 (56.1%)	50,405 (60.7%)	13,906 (26.8%)	9,416 (22.5%)	4,490 (45.2%)
생활치료과	6,620 (7.0%)	2 (0.0%)	6,618 (16.0%)	30,595 (20.4%)	1 (0.0%)	30,594 (36.9%)	2,730 (5.3%)	0 (0.0%)	2,730 (27.5%)
재택치료과	-	-	-	5,881 (3.9%)	5,881 (8.7%)	0 (0.0%)	1,836 (3.5%)	1,836 (4.4%)	0 (0.0%)
재택치료 외래치료과	-	-	-	-	-	-	396 (0.8%)	396 (0.9%)	0 (0.0%)
재택관리지원 상담센터	-	-	-	-	-	-	18,295 (35.3%)	18,295 (43.7%)	0 (0.0%)
건강증진센터	1,814 (1.9%)	1,814 (3.4%)	0 (0.0%)	584 (0.4%)	584 (0.9%)	0 (0.0%)	1,423 (2.7%)	1,423 (3.4%)	0 (0.0%)

6 예산현황

□ 예산규모: 59,001백만 원

○ 2021년 58,238백만 원 대비 763백만 원, 1.3% 증가

(단위 : 백만 원, %)

수 입					지 출				
예산과목	2022년	2021년	증감액	증감률	예산과목	2022년	2021년	증감액	증감률
합 계	59,001	58,238	763	1.3	합 계	59,001	58,238	763	1.3
○ 의료수익	20,287	27,828	△7,541	△27.1	○ 의료비용	57,770	57,294	476	0.8
입원수익	14,884	21,574	△6,690	△31.0	인건비	33,980	33,752	228	0.7
외래수익	4,949	5,457	△508	△9.3	재료비	4,708	5,123	△415	△8.1
기타의료수익	454	797	△343	△43.0	관리운영비	19,082	18,419	663	3.6
○ 의료외수익	38,036	29,990	8,046	26.8	○ 의료외비용	301	301	-	-
이자수익	48	4	44	1,100.0	가부금	1	1	-	-
보조금	37,412	29,317	8,095	27.6	기타의료외 비용 등	300	300	-	-
기타의료외 수익 등	576	669	△93	△13.9					
○ 자본적수입	678	420	258	61.4	○ 자본적지출	910	623	287	46.1
자본잉여금	678	420	258	61.4	유형자산	910	623	287	46.1
투자자산	-	-	-	-	무형자산	-	-	-	-
고정부채취입 등	-	-	-	-	투자자산 등	-	-	-	-
○ 이월금	-	-	-	-	○ 예비비	20	20	-	-

□ 수입예산 세부내역

(단위: 백만 원, %)

항 목	2022년	2021년	증감액	증감률	비 고
합 계	59,001	58,238	763	1.3	
○ 의료수익	20,287	27,828	△7,541	△27.1	
입원수익	14,884	21,574	△6,690	△31.0	○ 진료인원: 56,853명 → 63,030명(6,177명, 10.9% 증가) ○ 1인 진료비: 294,428원 → 236,139원(58,289원, 19.8% 감소)
외래수익	4,949	5,457	△508	△9.3	○ 진료인원: 70,371명 → 68,269명(2,102명, 3.0% 감소) ○ 1인 진료비: 77,547원 → 72,491원(5,056원, 6.5% 감소)
기타의료수익	454	797	△343	△43.0	
○ 의료외수익	38,036	29,990	8,046	26.8	
수입이자	48	4	44	1,100.0	
기부금수익	37,412	29,317	8,095	27.6	○ 서울시 운영보조금 10,753 - 공공의료손실보전 7,927 - 삼남건강인전망 통합센터 433 - 셔틀버스 300 - 감염병 대응기반 확충 2,093 ○ 생활치료센터 관련 850 ○ 코로나19 관련 추경 106 ○ 북한이탈주민(남북) 62 ○ 국고보조금 25,641 - 전담병원 손실보상금 24,872 - 직접비용 손실보상 454 - 산별진료소 지원금 124 - 외래진료센터 운영비 12 - 호스피스 지원 25 - 교육전담кин호사 154
기타의료외수익 등	576	669	△93	△13.9	
○ 자본적수입	678	420	258	61.4	
자본잉여금	678	420	258	61.4	○ 서울시 자본보조금 665 - 의료장비 360 - 노후 전산기기 교체 75 - 식당 노후 가구 교체 20 - 감염병 대응기반 확충 210 ○ 국고보조금 13 - 외래진료센터 운영 13
투자자산	-	-	-	-	
고정부채수입 등	-	-	-	-	
○ 이월금	-	-	-	-	

□ 지출예산 세부내역

(단위: 백만 원, %)

항 목	2022년	2021년	증감액	증감률	비 고
합 계	59,001	58,238	763	1.3	
○ 의료비용	57,770	57,294	476	0.8	
인건비	33,980	33,752	228	0.7	○ 전문의(3명), 레지던트(1명), 보건의료(5명) 증원 ○ 일반직 공무원 임금인상분 1.4% 반영 ○ 시간외수당, 휴일수당 등 증가분 반영 ○ 급식보조비, 위험수당 증액 반영 ○ 야간간호 처우개선비, 전담병원 인건비, 생혈치료센터 의료지원반 수당, 전담병원 중사차 격려금 등 반영
재료비	4,708	5,123	△415	△8.1	○ 의료수익 대비 23.2%
관리운영비	19,082	18,419	663	3.6	○ 복리후생비 4,452 ○ 통신비 114 ○ 전기수도료, 연료비 1,439 ○ 새금과공과 129 ○ 소모품비 414 ○ 피복침구비 162 ○ 수선비 1,498 ○ 지급수수료 602 ○ 외주용역비 8,409 ○ 환경관리비 1,169 ○ 의료사회사업비 197 ○ 행사비, 여비교통비 등 497
○ 의료외비용	301	301	-	-	
기부금	1	1	-	-	
기타의료외비용 등	300	300	-	-	
○ 자본적지출	910	623	287	46.1	
유형자산	910	623	287	46.1	○ 의료장비 641 ○ 차량운반구 10 ○ 공기구비품 등 259
무형자산	-	-	-	-	
투자자산 등	-	-	-	-	
○ 예비비	20	20	-	-	○ 사업예비비 20

7 감염병 재난대응

□ 대응현황

○ 주요내용

일자	주요내용
'20년	1월 - 서남병원 재난대책본부 가동 - 코로나19 관련 독립선별진료소 운영개시
	2월 - 감염병예방법 및 의료법 의거 감염병관리기관 지정 - 음압격리병실(4실) 가동 및 코로나19 확진자 진료시작 - 일반환자 전원소개 및 코로나19 전용 검체채취실 운영개시
	3월 - 이동형음압기 설치를 통한 일반병동 음압병실 전환(65실) - 코로나19 장기화 대비 마음건강프로젝트 시행 (건강충전체조, 도시락편지 등)
	7월 - 선별진료소 이전설치 및 선제검사소 독립 운영 - 지역사회 취약계층 비대면 건강관리서비스 제공 시작
	9월 - KOICA생활치료센터 운영 (총 256병상, 성남시 소재, 9.1.~10.15.)
	11월 - SK아카데미 생활치료센터 운영 (총204병상, 용인시 소재, 11.23.~ 3.31.)
'21년	1월 - 감염병전담병원 전환기관 운영컨설팅 개시
	12월 - 재택치료관리의료기관 지정 및 운영 (병상대기자 관련, ~02.12.)
'22년	1월 - 외래진료센터 지정 및 운영
	2월 - 재택관리지원 상담센터 운영
	5월 - 감염병관리기관 지정 해제

○ 감염병 대응시설 운영현황

		
〈음압격리병동: 종료〉	〈생활치료센터: 종료〉	〈선별진료소: 지속〉
		
〈재택관리상담센터: 종료〉	〈외래진료센터: 종료〉	〈출입자통제소: 종료〉

□ 병실현황 (총 69개 병실, 210병상)

(2022. 05. 18. 운영 종료)

구분		계	3층	4층	5층	6층	7층	비고
병실 (실)	음압격리	4	4	-	-	-	-	
	음압전환	65	-	20	21	12	12	
병상(병상)		210	4	62	66	39	39	



□ 검사 및 진료현황 ('22년 6월 기준)

○ 검사현황

구분	선별진료	검체채취	확진인원	확진율	비고
계	62,099명	61,833명	3,240명	5.23%	
선별진료소	36,659명	36,393명	3,106명	8.53%	
선제검사소	-	25,440명	134명	0.52%	

○ 전담병원 및 생활치료센터 진료현황

구분	입원연인원	일 평균	퇴원			비고
			계	정상	전원	
계	116,172	86	11,953	10,297	1,656	
서남병원	76,230	94	6,542	6,110	432	
생활치료센터	39,942	75	5,411	4,187	1,224	

○ 병상대기자 재택치료 및 재택치료지원 상담 현황

구분	총원	상담실시	진료/처방	처방율	비고
계	46,233명	32,053건	37,416건	80.9%	
병상대기자	6,675명	12,022건	1,921건	28.8%	
일반관리군	1,563명	1,746건	424건	27.1%	
재택치료 상담	37,995명	18,285건	35,071건	92.3%	

주요 업무

1 진료기능 및 기관역량 강화

- 1-1. 공공의료기능 회복을 위한 신속한 일반진료 정상화
- 1-2. 급성·중증 진료기반 확보를 위한 병원 증축 및 기능보강
- 1-3. 체계적 공공의료안전망 구축을 위한 지역책임의료기관 운영
- 1-4. 전문 간병서비스 제공을 위한 간호·간병 통합서비스 운영
- 1-5. 의료기관 인증관리를 통한 의료 질 향상 도모

2 의료취약계층 건강격차 해소

- 2-1. 서울케어-서남병원 건강돌봄네트워크
- 2-2. 다문화가족 이주여성 및 북한이탈주민 건강안전망 구축
- 2-3. 재가장애인 사회참여 및 퇴원환자 지역사회 복귀 지원
- 2-4. 삶의 질 향상을 위한 취약계층 요실금 극복 사업
- 2-5. 취약지역 의료접근성 개선을 위한 찾아가는 서남동행진료

3 미 충족 필수의료 부족 해소

- 3-1. 임종기 환자 및 가족의 전인치료를 위한 완화의료센터
- 3-2. 장애유형 및 성장과정을 고려한 맞춤형 소아재활클리닉
- 3-3. 의료소외계층이 안심하고 이용할 수 있는 지역응급의료기관

4 지역사회 홍보 및 협력 활성화

- 4-1. 시립병원 이미지 개선 및 홍보
- 4-2. 지역사회 건강정보 제공 및 교육
- 4-3. 시민참여위원회 운영

1

진료기능 및 기관역량 강화

1-1. 공공의료기능 회복을 위한 신속한 일반진료 정상화

추진배경

- 감염병전담병원 운영 종료에 따라 일반진료 정상화를 통해 공공의료기능 회복
- 진료기반 회복을 위한 적극적 노력으로 신속한 경영안정화 도모

주요내용

- 의료진 추가확보를 통한 진료기반 강화

(단위: 명)

구분	정원(A)	현원(B)			차이(A-B)			비고
		계	기존인력	신규인력	계	입사예정	채용 중	
인원	48	36	30	6	12	4	8	

- 전문의 임금수준 현실화, 당직의사 채용 등 근로환경 개선
- 필수진료과(호흡기내과, 신장내과, 소아청소년과 등) 전문의 추가확보
- 진료활성화를 위한 전문의 성과관리 강화
 - 진료과별 특성을 고려한 전문의 개인별 성과목표제 도입
 - 개인별 외래진료세션 확대를 통한 지역사회 의료접근성 강화
- 일반진료 정상화 관련 지역사회 홍보
 - 일반진료 재개 관련 언론 및 온라인(SNS 등) 홍보 (총 65건)
 - 내·외부 사인물 정비 및 홍보영상, 인쇄물 제작 배포 (총 106건)
 - 진료정상화 안내 관련 기존내원객 대상 SMS 발송 (총 67,921건)

예산현황: 비 예산

2022년 추진계획

- 결원발생 필수진료과 우수전문의 확보 노력 지속
- 진료협력네트워크 활성화를 통한 진료량 확대 도모

작성자	기획예산팀장: 박진용 (☎6300-7511) / 담당: 김정호 (7514)
-----	---

1-2. 급성중증 진료기반 확보를 위한 병원 증축 및 기능보강

추진배경

- 서남권, 인구 1천 명 당 공공의료 공급량은 서울시 최하위 수준
- 증축·기능보강으로 필수의료 및 급성 중증 진료기반 확대

주요내용

- 급성·중증질환 진료기반 확대를 통한 치료중심 의료제공

현재(As-Is)	향후(To-Be)
<ul style="list-style-type: none"> - 노인성 질환 전문병원 - 만성·생활질환 등 관리중심 의료 (요양병원과 유사한 서비스 제공) <ul style="list-style-type: none"> · 당뇨, 고혈압, 고지혈증 · 만성신부전, 인공혈액투석 · 예방접종, 완화의료(호스피스) · 장기요양형 입원중심 재활치료 	<ul style="list-style-type: none"> - 서남권 지역책임 공공종합병원 - 급성·중증질환, 치료중심 의료제공 (종합병원 서비스 필요공간 확보) <ul style="list-style-type: none"> · 응급의료서비스 강화 · 모성보건 분야 신설 · 심·뇌혈관 질환 진료 확대 · 급성·중증 및 사회복귀재활

- 신종감염병 등 국가적 재난 상황 발생에 대한 대응역량 강화
- 진료과별 독립 공간 확보 및 검사시설 확충 등 진료환경 개선
- 우수 인력(전문의 및 전공의 등) 추가확보를 위한 노력 지속

설계일정

구분	1월	2월	3월	4월	5월	6월	7월	8월	9월	10월	11월	12월
계획설계	_____											
중간설계			_____									
실시설계								_____				

예산현황: 시비 100% (보건의료정책과 직접 수행 사업)

2022년 추진계획

- 병원증축 및 기능보강 관련 설계 실시 (연내 완료예정)
- 사업 진행에 필요한 제반사항 점검 및 유관기관 협력 지속

1-3. 체계적 공공의료인전망 구축을 위한 지역책임의료기관 운영

추진배경

- 필수보건의료서비스 제공, 연계 및 조정을 통한 지역 간 건강격차 해소
- 지역협력기반 필수보건의료 모델 개발로 지속가능한 공공의료체계 구축
- 공공보건의료법 제14조의2에 의거 권역별 필수보건의료 담당기관 지정

주요내용

- 감염병 재난 발생 시 권역 내 컨트롤타워 역할 수행
- 환자 지속관리를 위한 퇴원 후 지역사회 복귀 연계사업 수행
- (경증)응급환자 수용으로 권역 내 중증응급의료 수용능력 향상 지원
- 서남권역 보건의료 질 향상을 위한 지역 내 유관기관 역량강화 지원
 - 지역사회협의체 연계를 통한 재활관련 시설종사자 역량강화 교육
 - 감염병 대응력 강화를 위한 교육과정 운영 및 맞춤형 컨설팅 수행
 - 보건의료기관 대상 감염관리 실무 표준화 지원
- 지자체 및 보건의료기관 협력을 위한 원내·외 협의체 운영

구분	원외협의체	원내협의체
구성	- 정부지정센터, 보건소, 의사회, 소방서, 주민센터 등	- 공공의료본부장, 진료과장, 병동, 유관부서장 등
역할	- 필수보건의료 협력모델 개발 - 지역보건의료기관 간 협의·조정 - 필수지원 조사방안 논의 및 정보공유 - 지역사회 진단 및 개선방향 검토 - 기관 간 업무프로세스 및 협력방안 논의	- 사업모델 개발, 확대를 위한 협의·조정 - 협력모델 발굴, 관련 통계·자료 수집 협조 - 사업수행 관련 환자정보 공유 및 진료연계 - 원내프로토콜 구축, 정보시스템 개선 협의 - 병원정부지정센터, 유관기관 연계·협조
회의	대표협의체: 반기별 1회 이상 / 실무협의체: 연 4회 이상	

예산현황 <국비 240,000천 원, 시비 240,000천 원>

(단위: 천 원, %)

구분	2022년 예산	2022년 집행	집행률(%)
지역책임의료기관 운영	480,000	-	미교부

2022년 추진계획

- 지역사회 자원과 함께하는 필수보건의료 협력 체계 구축 지속
- 지역사회 기초조사 및 진단을 바탕으로 맞춤형 사업 발굴 및 수행

작성자: 공공의료사업실장: 문성진 (☎6300-9186) / 파트장: 채하나 (7846)

1-4. 전문 간병서비스 제공을 위한 간호·간병 통합서비스 운영

추진배경

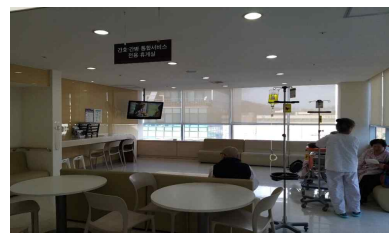
- 1인 가구 증대 등 사회구조 변화로 새로운 간호·간병 요구도 증가
- 간병으로 인한 경제활동 중단·소득상실 예방을 위한 사회안전망 필요

주요내용

- 병원이 직접 환자를 간병함으로써 시민의 사회·경제적 부담 경감
 - 간병영역을 환자 개인의 영역에서 건강보험 제도권 내로 편입
 - 환자는 간병비용 중 보험자 부담분을 제외한 본인부담금만 부담
- 전문적 간호·간병 서비스 제공으로 입원진료의 질적 향상 도모
 - 투입인력에 대한 지속적 교육·훈련으로 서비스 질 향상 도모
- 간호·간병통합서비스 운영병상 단계적 확대

2016년~2018년	⇒	2018년~2025년	⇒	2025년(증축·리모델링 후)
50병상		102병상		152병상 예정

- 해당병동 서브스테이션 및 너스콜 설치 등 진료환경 개선
- 사업 확대에 따른 간호사 및 보조원 등 추가인력 채용 진행



예산현황: 비 예산

2022년 추진계획

- 수혜환자 증대를 위한 지속적 홍보활동 실시 (연 중)
- 병상확대는 일반진료 정상화 추이를 고려하여 탄력적으로 진행

작성자 | 간호부장: 이재순 (☎6300-7800) / 병동간호팀장: 최미란 (7801)

1-5. 의료기관 인증관리를 통한 의료 질 향상 도모

추진배경

- 적정진료 제공을 바탕으로 병원 내·외부 고객 만족도 향상 도모
- 의료 질 향상 및 안전한 진료환경 구축으로 양질의 공공의료 제공

주요내용

- 지속적인 인증 모니터링 및 유지 관리
 - 현장조사 대비 업무지침 검토 및 문제점 보완
 - 의료기관인증 자체조사 실시 및 인증관련 교육 운영
- 질 향상 활동 업무 총괄 및 지원 관리
 - 우선순위를 고려한 질 향상 활동 선정 및 관리, QI 경진대회 개최
 - 질 향상 활동 관련 교육 운영 및 부서별 질 향상 활동 지원
- 의료 질 향상을 위한 임상 질 지표관리
 - 임상 질 지표 선정, 모니터링 및 분석, 지표별 개선활동 시행 및 자문
 - 각종 평가 관련 지속 점검을 통한 문제점 파악, 분석 및 피드백
- 질 향상 및 환자안전 교육 지속 및 Safety Rounding 실시
 - 관계부서 합동 점검을 통한 업무 프로세스 점검 및 피드백
 - 전 직원 대상 필수 교육 및 부서별, 직종별 특성화 교육 병행

예산현황

(단위: 천 원, %)

구분	2022년 예산	2022년 집행	집행률(%)
의료기관인증 및 유지관리	9,506	2,020	21.2

2022년 추진계획

- 임상 질 지표 모니터링, 분석 및 개선활동 등의 지속적 실시
- 질 향상 및 환자안전 교육, 인증관리교육 등의 지속적 실시
- 종합병원 전환 관련 의료 질 평가 및 환자경험평가 지속 관리

2 의료취약계층 건강격차 해소

2-1. 서울케어-서남병원 건강돌봄네트워크

추진배경

- 지역자원 연계를 통한 퇴원 후 사회복귀 지원 및 취약계층 건강형평성 제고
- 산재되어 있는 보건의료복지 자원을 이용자 중심 통합 사회안전망으로 구축

주요내용

- 대상자별 맞춤형 서비스 제공을 통한 수혜자 확대 도모

입원환자 중 사전평가도구 결과 건강고위험군으로 분류된 환자
지역의뢰 대상자 중 의료적 위기상황으로 치료가 필요한 의료취약계층

- 대상자별 사례에 따른 적절한 의료지원 서비스 제공 및 복지자원 연계

*의료지원: 25명 / 자원연계: 6건

- 감염병전담병원 기간 중 취약계층 의료공백 최소화를 위한 비대면 사업 실시

*비대면 건강교육, 사후관리, 자조모임, 방문실무자 역량강화 활동 등

- 방문진료 및 방문간호 수행을 통한 사후관리 내실화

- 사후관리 및 필요 시 가정방문(방문진료 및 간호, 방문서비스) 실시 (총 6회)

- 서비스 질 향상을 위한 방문실무자 역량강화 교육 실시 (하반기 계획)

- 복합욕구군 입원환자 스크리닝 및 지역사회복귀 지원

- 의료적·사회적 문제로 인해 원 가정 복귀가 어려운 입원환자 발굴

- 다학제 팀 회의 및 퇴원연계서비스 사례회의 등을 통한 퇴원계획 수립

*퇴원계획 수립: 17건 / 자원연계: 11건 / 사례회의: 23회

예산현황 <시비 432,459천 원, 자체예산 14,600천 원>

(단위: 천 원, %)

구분	2022년 예산	2022년 집행	집행률(%)
건강돌봄네트워크(인건비 포함)	447,059	233,596	52.3

2022년 추진계획

- 지역연계 및 협력 지속 (연 중)

작성자 공공의료사업지원팀장: 곽은영 (☎6300-9007) / 파트장: 도진희 (9026)

2-2. 다문화가족 이주여성 및 북한이탈주민 건강안전망 구축

추진배경

- 의료시스템에 적응이 필요한 소외계층에 대한 체계적 관리 필요
- 의료교육을 통한 건강관련 역량 증진으로 자가건강관리 기반 마련

주요내용

○ 의료소외계층 대상 맞춤형 건강관리 서비스 제공

- 북한이탈주민 및 다문화 이주여성 대상 적극적 건강관리서비스 제공
- 다문화 이주여성 예방적 건강관리사업(건강검진/예방접종)지원 지속

구분	의료비지원	여성질환	마음돌봄	치과지원	건강검진	고위험군관리
실적	101건	0건	0건	82건	0건	0건

*감염병 관리기관 해제(2022년 5월) 이후 적극 사업 수행 계획

○ 유관기관 협력 및 다양한 정보 제공

- 의료이용방법, 의료비 감면 등 정보제공을 통한 의료이용 접근성 향상



예산현황 <시비 61,950천 원, 자체예산 14,540천 원>

(단위: 천 원, %)

구분	2022년 예산	2022년 집행	집행률(%)
다문화이주여성	2,960	-	-
북한이탈주민	73,530	8,975	12.2

2022년 추진계획

- 다문화이주여성 건강검진·예방접종 실시 (하반기)
- 북한이탈주민 의료지원사업 및 유관기관 협회의 시행 (연 중)
- 의료이용 교육 및 건강교육 기획 및 운영 지속 (연 중)

작성자 공공의료사업지원팀장: 곽은영 (☎6300-9007) / 담당: 유지혜 (9005)

2-3. 재가장애인 사회참여 및 퇴원환자 지역사회 복귀 지원

추진배경

- 지역 내 유관기관 협조를 통한 재가장애인 예방의료서비스 접근성 향상
- 사회복지지원 연계 체계 구축으로 일상생활 자립 능력 향상 도모

주요내용

- 재가장애인 건강검진 및 결과 상담, 만성질환 건강교육 실시
 - 무료 건강검진 시행 및 가정의학과 전문의 통해 검진 결과상담 시행
*장애인 건강검진 지원 6회 실시
 - 사회적 거리두기 실시를 고려, 대면·비대면 만성질환 건강교육 실시
 - 장애인 및 보호자(가족) 대상으로 만성질환 건강교육 제공
- 보건소 지역사회중심 재활사업 연계 지원
 - 지역 재활서비스 연계가 필요한 장애인 대상 개인 맞춤형 재활서비스 제공
*감염병 관리기관 해제(2022년 5월)에 따라 하반기 적극 실시



예산현황 <자체예산 2,150천 원>

(단위: 천 원, %)

구분	2022년 예산	2022년 집행	집행률(%)
장애인 건강검진 지원	2,150	1,689	78.6
사회복지상담 및 서비스 연계	-	-	-

2022년 추진계획

- 환자연계 및 지원 지속 실시 (연 중)

작성자 | 공공의료사업지원팀장: 곽은영 (☎6300-9007) / 담당: 정다인 (9004)

2-4. 삶의 질 향상을 위한 취약계층 요실금 극복 사업

추진배경

- 요실금은 우울감 등의 원인이 되며, 악화 시 욕창 등의 부작용도 발생
- 의사의 평가를 통한 적극적 치료로 삶의 질이 향상될 수 있도록 지원

주요내용

○ 사업대상 발굴 및 선정

- 보건소를 통해 의뢰된 요실금 진단 및 치료가 필요한 취약계층
- 본원 내원 환자 중 요실금 예방교육이 필요하여 발굴된 서남권 주민

○ 요실금 관련 의학적 진단, 치료 및 관리

- 본원 비뇨의학과 진료 및 검사비 지원

*감염병 관리기관 해제(2022년 5월)에 따라 하반기 적극 실시 예정

○ 요실금 예방교육 실시 및 보건소 협업 관리

- 지역주민 대상 요실금 예방 및 관리 건강교실 운영
- 방문간호사를 통한 대상자 발굴 및 의뢰, 모니터링 실시
- 대상자 집중관리를 위한 보건소 건강프로그램 운영

예산현황 <자체예산 2,000천 원>

(단위: 천 원, %)

구분	2022년 예산	2022년 집행	집행률(%)
요실금 극복사업	2,000	399	20.0

2022년 추진계획

- 의료비 지원 및 치료, 예방관련 교육 지속
- 사업대상자 지속 모니터링 및 건강상담 제공 (연 중)
- 사업효과 및 만족도 관리를 위한 평가 및 환류 실시

2-5. 취약지역 의료접근성 개선을 위한 찾아가는 서남동행진료

추진배경

- 의료접근성이 낮은 취약지역 및 소외계층 대상 건강격차 해소 필요
- 찾아가는 의료서비스 제공으로 사각지대 발굴 및 필요서비스 제공

주요내용

- 의료소외계층(노숙자, 쪽방촌 등) 및 취약계층 방문진료 실시
 - 서남권 취약계층 밀집지역 우선순위 선정 및 시행
 - 지역주민 대상 건강검진 및 건강상담 실시
 - *자체무료진료 및 서울시 나눔진료 2회 실시
 - 건강이상자 대상 병원진료 연계 및 지속관리
 - *감염병 관리기관 해제(2022년 5월)에 따라 하반기 적극 실시 예정
- 전산개발 및 검진차량 도입을 통한 동행진료 질 제고 (예정)
 - 의료진이 현장에서 처방 및 기록할 수 있도록 동행진료 프로그램 개발
 - X-ray, 심전도검사 등 장비사용 검사가 가능하도록 검진차량 운영



예산현황 < 자체예산 2,200천 원 >

(단위: 천 원, %)

구분	2022년 예산	2022년 집행	집행률(%)
무료진료사업	2,200	456	20.7

2022년 추진계획

- 사회적 거리두기 고려, 무료진료 준비 및 실시 (연 중)
- 동행진료 내실화를 위한 이동검진차량 도입 (연 중)

작성자 | 공공의료사업지원팀장: 곽은영 (☎6300-9007) / 담당: 김민지(9006)

3 미충족 필수의료 부족 해소

3-1. 임종기 환자 및 가족의 전인치료를 위한 완화의료센터

추진배경

- 환자와 가족을 중심으로 신체·심리·사회적 문제를 포괄적으로 치료
- 일반진료와 별도로 완화의료전문팀 운영을 통한 전인치료서비스 제공

주요내용

- 병동환경개선 및 특화센터 운영을 통한 전문성 제고
 - 기준병실(다인실)을 5인실 → 4인실로 조정 병실환경 개선
 - 일반진료과와 독립된 별도의 센터 및 완화의료 전담전문의 운영
 - 완화의료전문팀(전문의, 간호사, 사회복지사) 대상 교육·훈련 지속 실시
 - 완화의료전담 자원봉사자 양성 및 교육으로 참여인력 전문성 강화
- 다양한 프로그램 운영을 통한 만족도 향상 도모
 - 음악치료, 원예치료, 미술치료 등 환자대상 다양한 프로그램 운영 (주 1회)
 - 사별가족 모임, 편지발송 등으로 유가족 심리적지지 병행 (연 2회)



예산현황 <국비 25,000천 원, 자체 8,915천 원>

(단위: 천 원, %)

구분	2022년 예산	2022년 집행	집행률(%)
완화의료센터 운영	33,795	850	2.5

2022년 추진계획

- 완화의료병동 운영
- 완화의료 인식개선 홍보행사 개최

작성자 | 완화의료센터장: 문나연 (☎6300-7780) / 담당: 김중민 (9088)

3-2. 장애유형 및 성장과정을 고려한 맞춤형 소아재활클리닉

추진배경

- 고령출산 등으로 발달장애 아동이 증가하고 있는 반면 치료시설 부족
- 공공병원으로서 수익성이 낮아 민간공급이 어려운 분야에 적극지원 필요

주요내용

○ 소아재활 통합치료계획 설계

- 환아의 장애와 성장과정을 고려한 치료계획 및 전문재활 서비스 제공
*발달지연, 뇌성마비, 외상성 뇌손상, 척수손상, 근육질환, 염색체 이상 등 발달 문제가 있는 아동, 감각 통합에 어려움이 있는 아동 대상

○ 맞춤형 재활프로그램 제공

- 소아운동치료: 평가처방, 기구운동, 매트운동, 보바스치료, 전기자극치료
- 소아작업치료: 평가처방, ADL훈련, 작업치료(복합·특수), 연하장애치료

*소아운동치료: 61건, 소아작업치료: 103건 실시



예산현황: 비 예산

추진계획

- 소아재활클리닉 운영지속
- 외래중심 재활프로그램 지속개발

3-3. 의료소외계층이 안심하고 이용할 수 있는 지역응급의료기관

추진배경

- 서남권 지역응급의료기관은 모두 민간기관으로 취약계층 접근이 제한적
- 의료취약계층이 안심하고 이용할 수 있는 양질의 응급의료 제공 필요

주요내용

○ 지역응급의료기관 운영

구분	병상 수	구성인력		주요시설·장비	
내용	10병상 (음압병실 1병상 포함)	응급의학과 전문의	5명	X-ray(검사실)	4대
		응급실 전담간호사	11명	음압특수구급차	1대
		응급구조사	1명	음압캐리어	1대
		진료지원인력	3명	심폐인공소생기	1대

- 전문응급의료 제공을 위한 응급의학과 전문의 24시간 상주
 - *전문의 상시진료로 환자상태를 고려한 필수검사만 실시, 적정진료 제공
- 감염병 응급환자 치료를 위한 응급실 내 음압격리병실 운영
- 주취자 응급의료센터 운영 (2022년 하반기 중 재가동 예정)
 - 범죄의 표적이 되거나 안전사고를 당한 우려가 있는 주취자 보호
 - 의사판단이 어려운 상습주취자의 보호·치료를 위한 응급의료 제공
 - 서울지방경찰청과의 협조를 통하여 상주경찰 2명 배치 운영



예산현황 <국비 59,400천 원(교부예정)>

(단위: 천 원, %)

구분	2022년 예산	2022년 집행	집행률(%)
지역응급의료기관 운영	59,400	-	미교부

2022년 추진계획

- 주취자 응급의료센터 재가동을 위한 관계기관 협의실시
- 응급진료기반 강화를 위한 응급실 증축 및 리모델링 설계실시

작성자 | 응급실장: 오수빈 (☎6300-9129) / 파트장: 원정미 (9130)

4 지역사회 홍보 및 협력 활성화

4-1. 시립병원 이미지 개선 및 홍보

□ 추진배경

- 감염병 전담병원 지정 해제에 따른 공공종합병원 정상 운영 홍보 확대
- 공공병원 성격에 맞는 홍보매체 활용, 시민이 공감할 수 있는 홍보활동 수행
 - 비예산 언론홍보 기획/취재지원 - 시민에게 친숙한 방송홍보 진행
 - 무상광고 매체 발굴 - 내/외부 고객 소통 채널 확대 - 대외협력 활성화

□ 주요내용

- 언론보도 (총 231회)
 - 비예산 언론홍보 활성화를 통한 대외 인지도 및 이미지 향상 노력
 - 언론/방송 섭외를 통한 공공의료 현장 홍보 및 강점 부각



〈방송〉 MBN-완화의료센터 현장 르포(6.13)



〈방송〉 KBS-공공의료본부 출범(06.17)



〈신문〉 중앙일보-호스피스 기획 기사(6.18)



〈광고〉 무상광고-주택관리공단(6.24~지속)

○ 방송홍보 (하반기 예정)

- 시민에게 친숙한 방송촬영을 원내/외 진행하여 인지도 향상에 기여
- 지상파 3사 및 종합편성채널의 드라마, 교양프로그램 촬영 지원

○ 매체광고 (총 180회)

- 공공병원 성격에 맞는 무상광고 확보 및 비예산 매체발굴 노력
- 주택관리공단(LH) 협력 사업: 총 7개 단지(8,743세대) 내 게시관 무상광고 진행

○ 문화행사 (하반기 예정)

- 환자, 지역주민 등 누구나 함께 소통할 수 있는 참여형 행사 기획/진행
- 서울시향 우리동네음악회, 세종문화회관 2022 예술로, 동행 예정

○ 병원보/인쇄물 (총 283회)

- 환자/보호자 내원객의 이용편의를 위한 브로슈어, 리플릿 등 보강
- 소통 채널 확대를 위한 사외보 확대 발행 및 사내보 신규 발행 예정

○ 온라인 홍보 (총 56회)

- 스마트폰, 스마트TV 등 온라인 콘텐츠 접근성에 유리한 홍보 매체 적극 활용
- 시민의 건강한 삶에 기여할 수 있는 건강 콘텐츠 신규 제작/노출
- * 홈페이지, 블로그, 카카오톡 채널, 유튜브 등 보유 매체 활용

□ 예산현황 <자체 74,996천 원>

(단위: 천 원, %)

구분	2022년 예산	2022년 집행	집행률(%)
시립병원 이미지 개선 및 홍보	74,996	15,469	20.6

□ 2022년 추진계획

- 감염병 전담병원 지정 해제 이후 공공종합병원 정상 운영 홍보에 중점
- 공공병원 홍보에 적합한 매체 선정, 분야별 전 영역의 콘텐츠 제작
- 대외협력 기능 강화를 통한 홍보매체 공유 및 무상광고매체 발굴
- 내·외부 고객과의 소통, 공감 확대를 위한 홍보채널 확대 및 기획 (행사기획) 마련

4-2. 지역사회 건강정보 제공 및 교육

추진배경

- 지역 요구도를 고려한 일반시민 대상 건강정보 제공·교육 필요
- 관내 보건의료자원 역량강화를 위한 종사자 대상 직무교육 필요

주요내용

- 자가건강관리 역량 강화를 위한 시민교육 실시 (총 9회)
 - 질환정보·건강관리 정보 제공을 통한 건강관리 필요성 인식 제고
 - 감염병 확산을 고려 비대면 방식을 활용한 연속적 건강관리 지원
 - *건강문자 발송, 홈트레이닝 프로그램 등
- 관내 보건의료자원 등 지역 대상 역량강화 교육 실시 (총 8회)
 - 관내 요양시설 종사자 직무능력 향상을 위한 전문성 강화 교육 실시
 - 지역사회 및 유관기관 대상 심폐소생술 교육으로 응급대처능력향상 도모



예산현황 <자체 3,220천 원>

(단위: 천 원, %)

구분	2022년 예산	2022년 집행	집행률(%)
지역사회 건강정보 제공 및 교육	3,220	1,223	38.0

추진계획

- 지역사회 요구도 파악 및 프로그램 제공 지속

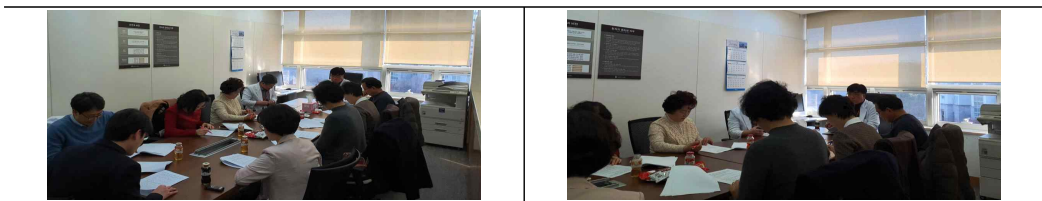
4-3. 시민참여위원회 운영

추진배경

- 지역사회에 실질적인 도움이 되도록 시민의견을 경청하고, 반영하여 기관을 운영하고자 함
- 행정적 접근이 어려운 지역사회 문제의 심층접근 위한 자문역할 수행

주요내용

- 지역사회 참여 확대 바탕으로 지역사회 내 병원인지도 제고
- 기관 운영방향 설정 시 지역사회 의견을 적극적으로 반영
 - 병원의 중장기적 발전계획의 수립 및 시행, 평가에 관한 사항
 - 병원 운영 및 사업실적 공개를 통한 경영 투명성 확보
 - 공공보건의료사업, 고객편의 향상 및 의료이용 개선에 관한 사항
 - 지역사회 의료요구도 파악 및 충족을 통한 지역건강증진에 관한 사항
 - 기타 환자권리보호와 관련, 병원장이 자문을 필요로 하는 사항



예산현황 <자체 4,900천 원>

(단위: 천 원, %)

구분	2022년 예산	2022년 집행	집행률(%)
시민참여위원회	4,900	-	-

2022년 추진계획

- 시민참여 활성화를 통한 지역사회 실질적 요구 파악
- 감염병 전담병원 지정해제에 따른 대면회의 실시예정

작성자 기획예산팀장: 박진용 (☎6300-7511) / 담당: 김정호 (7514)