

제 3 2 0 회 임 시 회
기 획 경 제 위 원 회



「공영도매시장 경쟁력 확보와 활성화」

주요 현안업무 보고

2023. 9. 6.



서울특별시농수산물공사
SEOUL AGRO-FISHERIES & FOOD CORPORATION

2. 도매시장

개설목적

- 농수산물의 원활한 유통과 적정한 가격 유지로 생산자와 소비자 보호

시장개요

구 분	가락시장	강서시장	양곡시장
부 지	543,451 m^2	213,031 m^2	32,095 m^2
건 물	442,180 m^2	131,216 m^2	18,090 m^2
취급부류	청과·수산물부류	청과부류	양곡부류
개 장 일	1985. 6.19	2004. 2.25	1988. 8. 3

거래실적

구 분		계	가락시장	강서시장	양곡시장
물 량 (톤)	'23.1~7월	1,663,145	1,308,475	336,742	17,928
	'22년(연간)	2,945,940	2,316,903	599,096	29,941
금 액 (백만원)	'23.1~7월	4,112,031	3,291,154	779,542	41,335
	'22년(연간)	6,928,590	5,547,047	1,310,052	71,491

※ 전년 동기('22.1~7월) 대비 (물량) 99%, (금액) 105% 수준

유통인 및 출입차량

구 분	가락시장	강서시장	양곡시장
유통인	❖ 3,200여 업체 13천여 명	❖ 400여 업체 2천여 명	❖ 80여 업체 3백여 명
	▸ 도매시장법인 9개사	▸ 도매시장법인 3개사	▸ 중도매인 36명
	▸ 중도매인 1,724명	▸ 시장도매인 60개사	▸ 임대입주 40개사
	▸ 매매참가인 151명	▸ 중도매인 263명	
	▸ 직관·임대 1,311명	▸ 임대입주 61개사	
출입차량(일)	4만 6천여 대	1만 9천여 대	1천여 대

3. 서울친환경유통센터

건립목적

- 서울시내 초·중·고교 및 유치원에 우수하고 안전한 식재료를 적정 가격에 안정적으로 공급하여 청소년의 건강증진과 친환경농업 발전 도모

시설현황

구 분	제1센터	제2센터	제3센터
위 치	강서시장 내		가락시장 내
완 공 일	2010년 2월	2011년 5월	2014년 8월
공 사 비	96억원 (공사 자부담)	76억원 (시비 50억, 공사 26억)	147억원 (시비 100억, 공사 47억)
건축면적	6,120㎡ (지하1층/지상2층)	3,366㎡ (지하1층/지상1층)	5,666㎡ (지상 3층)
적정처리	300개 학교	400개 학교	600개 학교

공급학교

(‘23. 7월말 기준)

구 분	계	초등학교	중학교	고등학교	특수학교	유치원
학 교 수	2,103	605	393	323	32	750
이용 학교	1,353	587	282	175	32	277
공급비율	64%	97%	72%	54%	100%	37%

※ ‘22.12월(1,326개교) → ‘23.7월(1,353개교) ... 전년말 대비 27개교 증가

공급규모

(단위 : 톤, 백만원)

구 분	합 계		농산물		축산물		수산물	
	물량	금액	물량	금액	물량	금액	물량	금액
2023.1~7월	13,193	122,300	9,181	57,824	3,023	42,801	989	21,675
2022년	23,463	218,800	16,390	103,266	5,214	77,789	1,859	37,745

※ (‘22년) 일평균 123톤, 1,146백만원 → (‘23.1~7월) 일평균 126톤, 1,165백만원

※ 전년 동기(‘22.1~7월) 대비 (물량) 104%, (금액) 105% 수준

Ⅱ . 재정 운영 현황

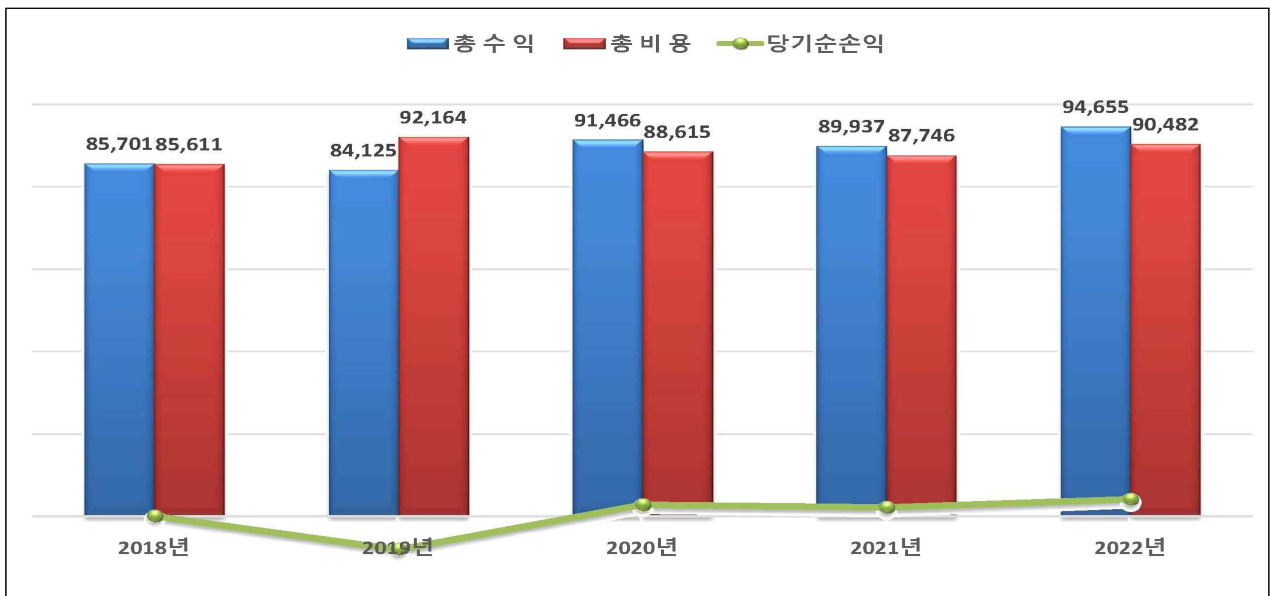
□ 재무상태('22.12.31)

(단위 : 백만원)

자 산			부채 및 자본		
과 목	금 액	점유율	과 목	금 액	점유율
계	1,139,152	100.0%	계	1,139,152	100.0%
유 동 자 산	165,737	14.5%	부 채	172,091	15.1%
비유동자산	973,415	85.5%	자 본	967,061	84.9%

※ 주요 부채내역 : 현대화사업비 차입금(612억원), 정산회사 차입금(100억원), 수탁보증금(440억원), 퇴직급여충당금(215억원) 등

□ 손익현황



(단위 : 백만원)

구 분	2018년	2019년	2020년	2021년	2022년
총 수 익	85,701	84,125	91,466	89,937	94,655
총 비 용	85,611	92,164	88,616	87,746	90,482
당기순이익	90	△8,039	2,850	2,191	4,173

□ 2023년 예산 규모 및 집행률('23. 7월말 기준)

(단위 : 백만원)

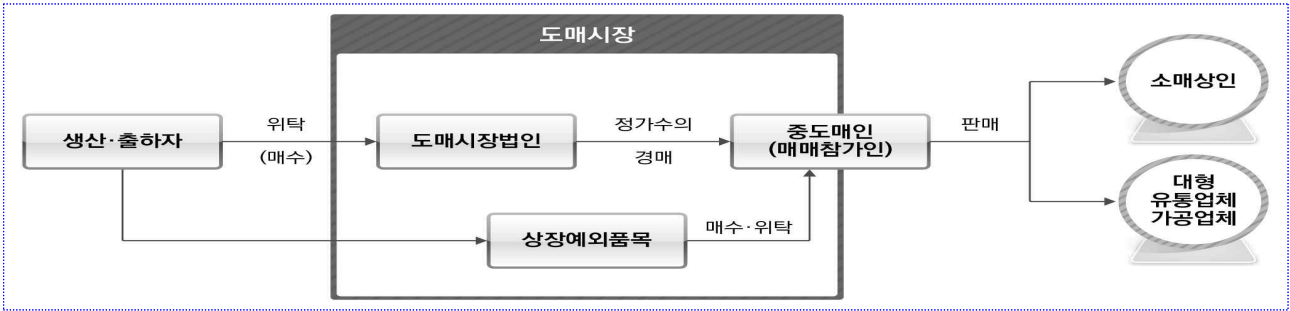
수 입 예 산					지 출 예 산				
항 목	예 산	집 행	집행률	항 목	예 산	집 행	집행률		
합 계	224,667	112,207	49.9%	합 계	224,667	93,358	41.6%		
영 업 수 익	93,842	51,436	54.8%	영 업 용	83,093	36,513	43.9%		
시 장 사 용 료	36,050	22,035	61.1%	영 인 건 비	29,051	12,470	42.9%		
시 설 사 용 료	7,556	3,873	51.3%	비 퇴 직 금	3,116	1,255	40.3%		
임 대 료	28,975	13,618	47.0%	경 비	50,926	22,788	44.7%		
주 차 료 수 익	8,463	4,959	58.6%	영 소 계	43,981	24,111	54.8%		
대 행 사 업 수 익	10,349	5,489	53.0%	영 업 외 수 익	38,278	21,468	56.1%		
기 타 영 업 수 익 (접용료, 양곡보관료 등)	2,449	1,462	59.7%	비 이 자 수 익	2,740	1,280	46.7%		
영 소 계	41,424	24,591	59.4%	기 타 영 업 외 수 익 (채납가산금, 잡수익 등)	406	1,449	356.7%		
영 업 외 수 익	38,278	21,862	57.1%	영 소 계	89,401	36,180	40.5%		
이 자 수 익	2,740	1,280	46.7%	자 본 적 수 입	100	48	48.0%		
기 타 영 업 외 수 익 (채납가산금, 잡수익 등)	406	1,449	356.7%	유 동 부 채 수 입 (대행사업수수료 예수금)	4,780	2,632	55.1%		
영 소 계	41,424	24,591	59.4%	비 유 동 부 채 수 입 (현대화사업 차입금)	25,796	7,200	27.9%		
영 업 외 수 익	38,278	21,862	57.1%	보 조 금 수 입 (현대화사업 보조금)	43,225	10,800	25.0%		
이 자 수 익	2,740	1,280	46.7%	기 타 자 본 적 수 입 (차입금원금상환채원)	2,704	2,704	100.0%		
기 타 영 업 외 수 익 (채납가산금, 잡수익 등)	406	1,449	356.7%	유 보 자 금 (이월금) (전년도이월금, 미수금)	12,796	12,796	100.0%		
영 소 계	89,401	36,180	40.5%	자 본 적 지 출	85,945	31,366	36.5%		
영 업 외 수 익	38,278	21,862	57.1%	장 기 대 여 금 (대학생자녀학비 용자)	185	34	18.3%		
이 자 수 익	2,740	1,280	46.7%	유 형 자 산 (현대화사업, 건물 등)	76,647	25,721	33.5%		
기 타 영 업 외 수 익 (채납가산금, 잡수익 등)	406	1,449	356.7%	무 형 자 산 (시스템개발비)	1,629	751	46.1%		
영 소 계	41,424	24,591	59.4%	유 동 부 채 상 환 (리턴 대행사업 예수금)	4,780	2,156	45.1%		
영 업 외 수 익	38,278	21,862	57.1%	비 유 동 부 채 상 환 (차입금 원금상환)	2,704	2,704	100.0%		
이 자 수 익	2,740	1,280	46.7%	예 비 비	9,287	0	0%		
기 타 영 업 외 수 익 (채납가산금, 잡수익 등)	406	1,449	356.7%						

Ⅲ . 도매시장 운영 체계

□ 농수산물 도매시장 거래제도 현황

경매제 ... 가락시장 등 33개 공영도매시장 운영

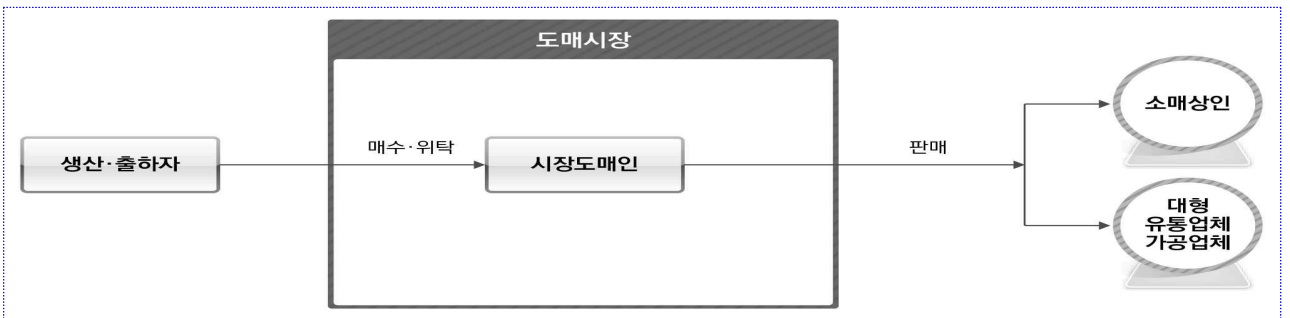
▸ 가락시장은 33개 공영도매시장 중 (물량) 34%, (금액) 36% 점유



구 분	주 요 내 용
운영국가	▸ 한국, 대만 등
장 점	▸ 가격 결정의 투명성(전자경매 시행, 경매결과 인터넷 공개)
단 점	▸ 가격의 불안정성(당일 수급상황에 따라 가격 급등락) ▸ 유통비용 증가(경매단계를 거치면서 거래시간 및 유통비용 증가)

시장도매인제 ... 강서시장('04. 6월. 최초 도입) 등 3개 도매시장 운영

▸ 강서 시장도매인제 시장은 33개 공영도매시장 중 (물량) 5%, (금액) 6% 점유

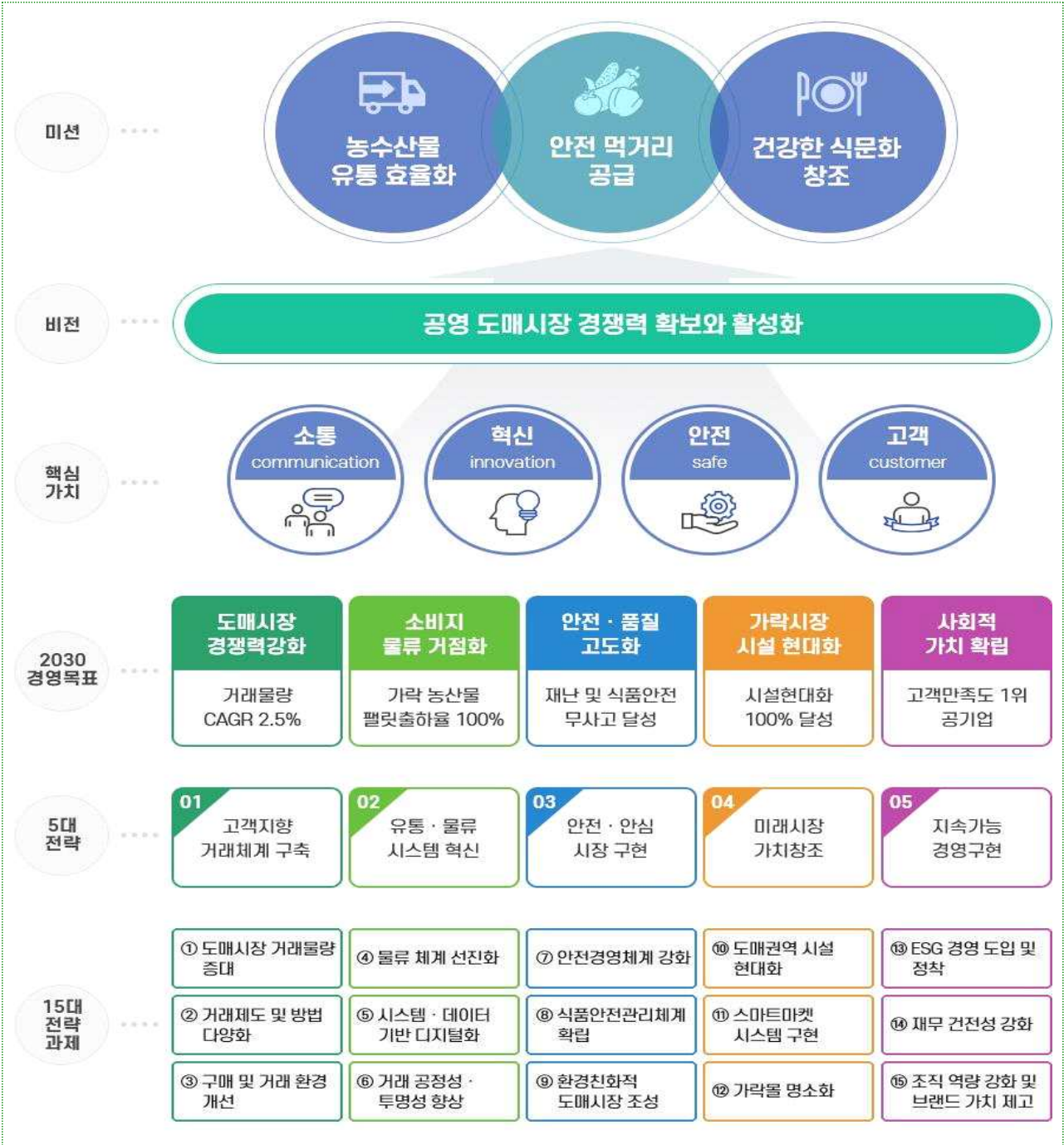


구 분	주 요 내 용
운영국가	▸ 미국, 유럽 등 농업 선진국 대부분
장 점	▸ 경제성·효율성(경매단계 축소 → 비용·시간 절감, 영업시설 활용) ▸ 구매자 다양한 요구 신속반영 가능(정시·정가·적품 거래 가능) ▸ 가격 변동성 완화(상호 가격·물량 협상으로 급등락 완충)
단 점	▸ 가격 결정과정이 공개되지 않고, 결정된 가격만 공개 ※ 도매시장법인의 수의매매와 동일

✓ 지방도매시장 시장도매인제 도입(가락시장 제외) ... 도매시장 유통구조 개선방안(농식품부, '23.1월)

IV. 비전 및 경영 전략

JUMP-UP! NEW VISION 2030!



❖ **대과제 45개**(성과지표 92개), **중과제 138개**(진도지표 318개) **도출 및 진도율 관리**

V. 주요 현안 업무 보고

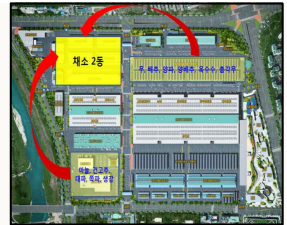
- 1 현대화사업 도매권역 1공구 공사 추진 현황
- 2 현대화사업 도매권역 2공구 사업 추진 현황
- 3 유통환경 변화 대응을 통한 도매시장 경쟁력 확보
- 4 시민 안전 먹거리 제공을 위한 안전성검사 강화
- 5 가락물 활성화 및 정상화 사업 추진 현황
- 6 수산시장 거래 정상화 및 활성화 추진 현황
- 7 이용자 중심의 시장 환경개선 사업 추진 현황
- 8 폭우 피해 농산물 착한가격 프로젝트 추진 현황
- 9 추석 명절 대비 주요 대책 추진 현황

1 현대화사업 도매권역 1공구 공사 추진 현황

- ◆ 도매권역 1공구 차질 없는 공정 관리 및 대형공사장 안전사고 예방
- ◆ 이전 대상 유통인 원활한 입주 및 영업환경 조성을 위한 사전 준비

채소2동 건립공사 개요

- ❖ 공사규모 : 연면적 57,067㎡ ... 지하1층/지상3층
- ❖ 공사기간 : 2021. 2월 ~ 2023.12월 ... 34개월
- ❖ 사업비 : 1,305억원(도매권역 전체 7,102억원의 18%)
- ❖ 이전대상 : 무·배추 등 11개 품목 347명(특수 272, 일반 75)



1 도매권역 1공구(채소2동) 안전 기반 철저한 공정 관리

~'21.12월	'22. 6월	'22.12월	현재('23.7.31.기준)
· 철거·토공·파일공사	· 기둥타설, 테크플레이트 설치	· 철골설치, 3층 바닥설치	· 3층 바닥, 기둥 골조
10.2%	21.6%	35.9%	49.3%

▶ 대내·외 환경 변화에 따른 주요 이슈

- ❖ 시멘트 생산 감소에 따른 레미콘 수급 불안 지속(3월~)
- ❖ 원도급사와 하도급사(철근콘크리트)간 계약분쟁에 의한 근로자 투입중단(4월~)
- ➔ 대내·외 환경 변화에 따른 불가피한 공기 조정('23.12월 → '24. 3월)
- ✓ 레미콘 부족 물량 최대 확보 및 하도급 계약 타절 후 원도급사 직영 체제 전환(6월~)으로 안정적인 사업 추진을 통한 공기 지연 최소화

○ 공사장 철저한 안전관리 및 이행 점검 강화로 무사고 달성 추진

- 혹서기 현장근로자 보호를 위한 휴게시설 및 풍수해 대비 배수시설 점검
- 건설기계·장비로 인한 사고 예방을 위해 전담 유도원 상시 배치 등

○ 민원 유발요인 선제적 차단을 위한 공사 현장 소음 및 분진 관리

- 소음관리 : 소음방지시설 설치로 법적기준(주거지역 65dB) 이하 관리
- 분진관리 : 현장 출입구 세륜기 운영, 현장 내 살수작업 및 분진망 관리

✓공사현장 및 인근 아파트 소음 측정(수시) 결과 : 양호(기준치 이하)

② 도매권역 1공구(채소2동) 유통인 입주 준비 및 영업환경 조성

- 유통인 이전 협의체 구성 및 운영을 통한 차질 없는 이전 준비

구 분	도매시장법인	중도매인
이전대상	청과 6개 도매시장법인	채소 중도매인 347명
구 성	도매시장법인 대표자	중도매인 대표자
운 영	실무위원회(주 1회 또는 격주 1회) → 전체회의(월 1회)	
기 능	채소2동 유통인 이전 관련 제반사항 협의	
협의사항	<ul style="list-style-type: none"> ▸ 법인별 영업시설 운영 방안 ▸ 채소2동 영업 개시일 결정 ▸ 후적지 관리 방안 등 	<ul style="list-style-type: none"> ▸ 점포 배정 기준 설정 ▸ 저온가공시설 용도 및 배정방안 ▸ 채소2동 이전시기 조율 등
운영시기	2023년 3월부터 ~ 채소2동 입주시까지	

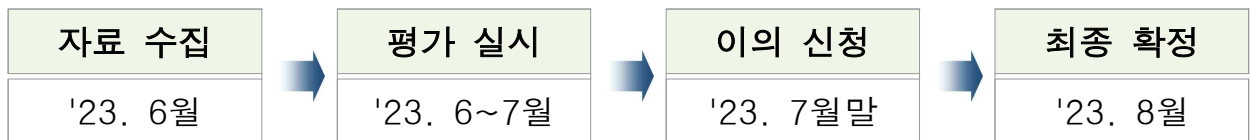
- 유통인별(도매시장법인·중도매인) 이전 협의체 회의('23. 4월~)

▶ 주요 합의내용 ... 총 11차례('23.7월말 기준) : (도매법인) 6차, (중도매인) 5차

- ❖ 도매시장법인별 경매장 및 사무실 등 영업시설 구획 **확정**
- ❖ 품목별 경매장 배치(안) 및 공용시설 관리주체 **잠정 확정**
- ❖ 경매장 운영방안 변경(가로→세로) 및 중도매인점포 출입통로 **협의 중**

③ 채소2동 중도매인 원활한 입주를 위한 단계별 준비 철저

- 점포 배정 중도매인 평가 및 확정 완료('23. 6~8월) ... 이의제기 없음



- 입주 중도매인(347명) 대상 현장 견학 및 설명회 실시('23. 9월)
- 채소2동 부류별 유통환경 조성을 위한 유통인 협의('23. 9~12월)
- 채소2동 점포 배정 확정 및 시설사용계약 체결('23.10~'24. 2월)
- 이전 대상 중도매인(347명) 채소2동 입주(~'24. 6월)
 - 이전 준비기간(3개월) 부여 후 기간 내 100% 이전 완료 추진

2 현대화사업 도매권역 2공구 사업 추진 현황

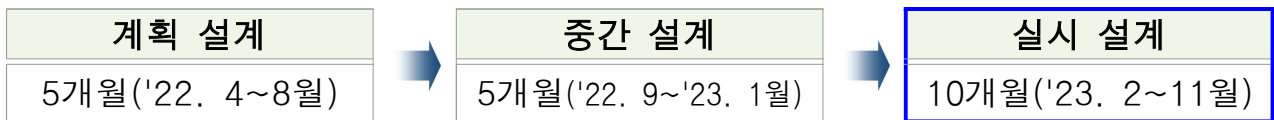
- ◆ 도매권역 2공구 설계 적정성 검토 및 총사업비 등 정부 협의 추진
- ◆ 도매권역 2공구 공사 원활한 진행을 위한 단계적 부지 확보 추진

채소1동·수산동 건립개요

- ▶ 사업규모 : (채소1동) 82,351㎡, (수산동) 63,976㎡
- ▶ 사업기간 : 2021년 ~ 2027년 ▶ 사업비 : 3,124억원
- ▶ 이전시설 : (채소1동) 과채·근채·엽채류 등(118개 품목)
(수산동) 선어·패류·건어(216개 품목)
- ▶ 배치점포 : (채소1동) 총 512개, (수산동) 총 450개



1 도매권역 2공구(채소1동·수산동) 설계 및 정부 협의 추진

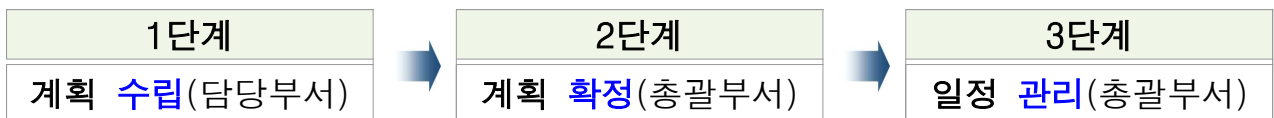


✓공사기간 : (착공) 2024. 8월 ~ (준공) 2027. 7월 ... 3년간

- 설계 적정성 검토(조달청), 총사업비 협의(기재부) 및 각종 인·허가(서울시) 추진

✓총사업비는 정부(기재부농식품부) 협의 중이며, 건축경관 심의 의결('23. 7월)

2 도매권역 2공구(채소1동·수산동) 부지확보 계획 수립('23. 3월)



- 도매권역 2공구 공사 부지 내 이전 대상시설(20개소) 확정

구 분	개 소	주요 시설
채 소 1 동	11개소	▶ 식품종합상가, 舊 관리금융동 등
수 산 동	9개소	▶ 냉동 창고, 대체매장 등



- 단계적 계획 수립에 따른 후속조치 사항 지속 점검

- 이전 대상시설별 이전에 따른 예상 문제점 및 해결 방안 마련
- 이전 대상시설 조기 이전방안 논의 및 누락시설 존재 여부 추가 검토 등

3 유통환경 변화 대응을 통한 도매시장 경쟁력 확보

- ◆ 유통인 최저거래금액 기준 신설 및 조정을 통한 시장 활성화 도모
- ◆ 외부 유통환경 변화에 맞춘 시스템 개선으로 도매시장 경쟁력 강화

1 도매시장법인 최저거래금액 기준 신설을 통한 거래활성화 도모

추진 배경

- ▶ 농안법에 따르면 도매시장법인은 업무규정으로 정하는 '거래규모'를 갖추도록 하고 있으나, 현재 도매시장 조례시행규칙에는 이에 대한 기준이 없음
 - ➔ 공영도매시장 개설자(26개) 중 19개 개설자가 최저거래금액 기준 설정
 - ➔ 농식품부 도매시장 업무규정 표준안('07년) 도매법인 최저거래금액 기준 설정

○ 최저거래금액 기준 신설 관련 전문기관 연구용역 실시('22. 5~9월)

▶ 용역 결과

구 분	가락시장				강서시장
	청과부류		수산부류		
	일반법인	특수법인	선어·패류	건어	
금액(억원)	560	200	120	90	60

○ 최저거래금액 기준 신설을 위한 도매시장법인 의견 수렴('22.12~'23. 5월)

- 대상 : (가락시장) 9개사, (강서시장) 3개사
- 내용 : 추진배경, 용역결과 및 기준설정 근거 설명 등



◆도매시장법인 의견 : 상위법(농안법) 충돌 및 형평성 문제 제기

○ 도매시장법인 의견 등을 종합 검토하여 공사 최종(안) 확정('23. 5월)

▶ 월간 최저거래금액 기준(안)

- ✓법인별 직전 3개년 해당 월평균 거래금액의 100분의 80에 해당하는 금액
 - ➔ 법인별 거래여건 차이(경매장 크기 등) 및 계절적 실적 편차 등을 감안하여 공통 적용 일정액이 아닌 법인별 평균 실적을 바탕으로 합리적 설정

○ 조례시행규칙 개정(안) 입법예고('23.6~7월) 및 시행 예정('24.1월~)

◆도매법인 반대 의견 있으나, 생산자·소비자 보호를 위해 시행 필요

② 유통환경 변화 반영한 중도매인 최저거래금액 기준 조정 추진

추진 배경

- ▶ 도매시장 활성화 및 유통환경 변화 대응을 위해 중도매인 규모화 유도
 - ➔ '13년(청과)' '01년(수산) 최저거래금액 조정 이후 물가상승 및 거래규모 반영 필요

○ 중도매인 월간 최저거래금액 기준 조정을 위한 다각적인 검토

- 전문기관 연구용역('22. 5~9월) 및 CEO와 관련부서 집중토론('23. 2월) 등

▶ 검토 결과 ... 현 최저거래금액 개정시기 : (청과) '13년, (수산) '01년

구	분	현	행	조	정(안)	비	고
청과부류	개인	4천만원		5천만원		↑	1천만원
	법인	8천만원		1억원		↑	2천만원
수산	선어	25백만원		3천만원		↑	5백만원
	패류	65백만원		8천만원		↑	15백만원
부류	건어	16백만원		2천만원		↑	4백만원
	법인	32백만원		4천만원		↑	8백만원

- ➔ 특수품목 중도매인은 취급품목 제한 및 영세성으로 인해 동결 추진
- ➔ 수산부류 비수기(4~9월)에는 계절적 특수성을 고려하여 현행과 동일

○ 최저거래금액 기준 조정을 위한 유통인 협의('23. 3~4월, 4회)

○ 시장관리운영위원회 보고 및 유통인 대표 의견 수렴('23. 4월)

▶ 유통인 의견

- ✓ 조정(안)에 대해서는 공감하나, 최저거래금액 기준 시행일('24.1월~)·행정처분 집계기간 조정(청과부류) 및 비수기에는 현행 기준 적용 요청(수산부류)

○ 최저거래금액 기준 조정(안) 유관기관(市·농식품부) 협의('23. 4~5월)

○ 조례시행규칙 개정(안) 입법예고('23.6~7월) 및 시행 예정('24.1월~)

- 최저거래금액 평가기간(실적 집계기간) 조정(3개월→6개월) 농식품부 협의 중

③ 낙후된 노동환경 개선을 위한 가락시장 개장일 감축 추진

추진 배경

▶ 주 6일 장시간 야간근로 · 유통인 고령화 등으로 인력 이탈 및 구인난 심화되어, 향후 도매시장 기능 지속 유지를 위해 가락시장 개장일 단계적 감축 추진

- 가락시장 개장일 감축 검토 협의체(시장관리운영위원회 산하) 운영('23. 6월~)
- 전국 주요 품목 출하자 및 농민단체 방문 의견 수렴('23. 7~8월)

▶ 조사 결과

- ❖ (출하자) 개장일 감축 필요성 공감하나, 출하일수 감소로 피해 우려
- ❖ (농민단체) 동절기 감축은 수용성 있으며, 출하자 피해 최소화 필요

- 개장일 단계적 감축 방안 확정 및 시범사업 실시('23.11월~)
 - 개장일 감축 시범사업 검토(8월) 및 공청회 등 이해관계자 의견수렴(9~10월)

▶ 시범운영(안)

- ❖ 개장일 감축은 동절기 및 비수기부터 추진하되, 하절기 확대 신중 검토
- ❖ 휴업일은 토요일로 시범실시 후 물량 및 가격 변화 지속 확인 필요
 - ※ 근로여건 개선, 안정적 수급관리 및 물량 분산 등 토요일 휴업 유리

④ 특수 도매시장법인 품목 확대 추진으로 경쟁체제 유도

추진 배경

▶ 특수 도매시장법인 취급품목 단계적 확대 추진으로 가락시장 도매시장법인가간 경쟁 체제 강화 및 출하자에 대한 서비스 확대로 도매시장 활성화 도모

- 특수 도매시장법인 품목 확대 방안 전문기관 연구용역('22. 5~9월)

▶ 용역 결과

- ❖ 타 도매시장법인 및 중도매인 등 이해관계자 논의 후 단계별 품목 확대
 - ✓ (1단계) 미나리, 부추, 생강, 양채류 → (2단계) 전 품목

- 도매시장법인 · 중도매인 설명회 등 이해관계자 의견 수렴('23. 5월~)
- 특수 도매시장법인 단계별 품목 확대(안) 최종 확정('23년 하반기)
- 채소2동 이전 완료 후 1단계 확대 품목 거래 시행('24년 상반기 예정)

4 시민 안전 먹거리 제공을 위한 안전성검사 강화

- ◆ 일본 후쿠시마 원전 오염수 방류에 대비한 방사능검사 등 확대 실시
- ◆ 잔류농약 외 미생물·중금속 검사 강화로 검사 사각지대 원천 차단

1 안전·안심 먹거리 제공을 위한 방사능 안전관리 대폭 강화

- 일본 원전 오염수 방류 대비 방사능 검사 주기·장비 및 대상 확대

▶ 강화 내용

구 분	기 존	강 화
검사주기	주 2회	주 6회
검사장비	휴대용 계측기	휴대용 계측기 + 샘플카운터
검사대상	가락물	가락물 + 도매권역
검사품목	수입 수산물	국산 + 수입 농수산물
결과게시	매월	매일 + 市 홈페이지 연결

- 시민 불안 해소를 위한 단계별 방사능 검사 대응체계 확립

구 분	1차 표면오염도 측정	2차 집중 검사[신규]	3차 정밀 검사
검사주체	공사		서울시보건환경연구원
검사품목	<ul style="list-style-type: none"> ▸ 도매권역 수산물 ▸ 가 락 물 수산물 	<ul style="list-style-type: none"> ▸ 일본산 수산물 위험품목 ▸ 1차 검사시 의심품목 	▸ 2차 검사시 의심 품목
검사주기	▸ 주 6회(일~금)	▸ 수시(찾아가는 검사소 운영)	▸ 주 2회(시료채취 후 검사)
검사기기	▸ 휴대용 계측기	▸ 알파선·베타선 샘플 카운터	▸ 고순도 게르마늄 감마 핵종 분석기
검사내용	<ul style="list-style-type: none"> ▸ 표면 오염도 측정 ▸ 10초 소요, CPM 측정 	<ul style="list-style-type: none"> ▸ 시료 정밀 측정 ▸ 30분 소요, Bq 측정 	<ul style="list-style-type: none"> ▸ 감마 핵종 분석 ▸ 2시간 소요, Bq 측정
결과발표	<ul style="list-style-type: none"> ▸ 공사 홈페이지 매월 게시 → 매주 게시(확대) ▸ 공사 홈페이지와 市 홈페이지(식품안전정보) 연결 		▸ 매주 市 홈페이지 게시

▶ 검사 결과

- ✓ 방사능 검사결과(5,943건) 부적합 의심 건수 없음('23. 7월말 기준)
- ➔ 2022년 연간 전체 방사능 검사건수(5,438건) 대비 109% 수준

② 시민과 함께하는 방사능 안전관리 및 홍보 확대('23.5월~)

- 찾아가는 방사능 검사소 운영으로 안심 수산물 구매 여건 조성

❖ 찾아가는 방사능 검사소 운영(5회, 65건 검사완료) → 부적합 건수 없음



- 시민 직접 참여 방사능 검사 및 농수산물 안전지킴이 운영

❖ 방사능·미생물·등급표준화 검사 직접 검사 및 원산지 표시 캠페인 실시 등



③ 안전성검사 사각지대 원천 차단으로 안전 먹거리 제공

- 안심 먹거리 제공을 위한 도매시장·학교급식 잔류농약 안전성검사 실시

▶ 검사 결과

✓ 총 검사건수 31,806건 중 부적합 71건 적발 → 부적합 농산물 유통 사전차단

- 잔류농약 검사 외 미생물 및 중금속 검사 확대 실시

구 분	추진 계획
미생물 검사(수시)	<ul style="list-style-type: none"> ▶ 검사대상 : 도매권역 및 가락물 점포 수족관물·칼·도마 등 ▶ 검사건수 : ('22년) 1,248건 → ('23. 7월말) 820건 완료
중금속 검사(매월)	<ul style="list-style-type: none"> ▶ 검사품목 : 총 70여개 품목(깻잎, 썩갓, 사과 등) ▶ 검사건수 : ('22년) 549건 → ('23. 7월말) 336건 완료

▶ 검사 결과

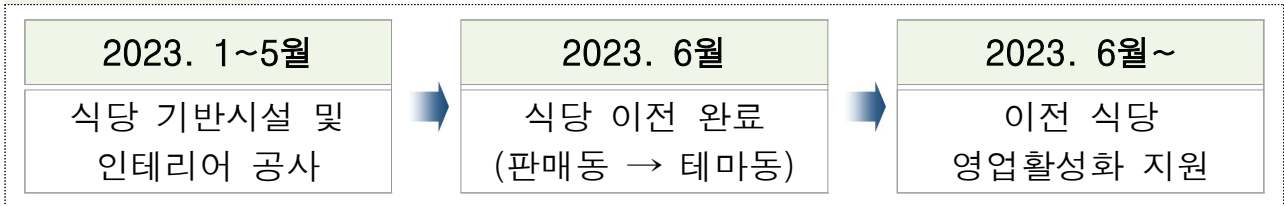
✓ 미생물(820건) 및 중금속(336건) 검사결과 부적합 건수 없음('23. 7월말 기준)

5 가락물 활성화 및 정상화 사업 추진 현황

- ◆ 가락물 활성화를 위한 테마동 브랜드 리뉴얼 등 단계적 시설 재배치
- ◆ 고객 중심의 쇼핑 편의 환경 기반 조성으로 가락물 경쟁력 강화

1 가락물 활성화를 위한 판매동 식당가(13개소) 이전 완료

▶ 추진 절차



- 이전 식당가 **영업 활성화 지원**을 통한 조기 정착 추진('23. 6월~)
 - 이전 식당가 그랜드 오픈 행사 실시('23. 6월) <오픈행사> <라이브방송>
 - 라이브 방송을 통한 식당가 할인 행사(2회)
 - 식당가 고객전용 주차장 조성 및 안내간판 개선
 - 이전식당 조기정착을 위한 임대료 면제(3개월) 및 하늘공원 명소화 사업 연계



- ▶ 이전 결과 ... 기존 시설대비 영업 활성화 및 이용 고객 만족도 향상
- ✓하절기 수산물 비수기에도 불구하고 2관·3관(회양념, 고기양념, 카페)은 영업이 양호하며, 4관(회양념)은 보통 수준이나 점차 활성화 되고 있음

2 가락물 활성화 사업 추진으로 찾고 싶은 환경 조성

- 온라인 판로 확대를 위한 「네이버 동네시장 장보기」 입점('23. 7월~)

▶ 네이버 동네시장 장보기

- ❖ 전통시장 활성화를 위한 네이버의 쇼핑몰 플랫폼으로 소상공인의 온라인 판로 개척 및 매출증대 도모
- ✓현재 전국 170여개 전통시장 입점 후 영업 중



- 가락물 유통인 입점 후 약 260여개(과일·채소·반찬 등) 상품 판매 중
- 동네시장 장보기 활성화를 위한 라이브 방송 및 쿠폰 행사 지속 추진

- **가락시장 정수탑 및 주변녹지 공원화 사업**(市·區·공사협업)(~'24. 2월)
 - 정수탑 공공미술 작품 공모 및 최종 선정 완료(서울은 미술관 프로젝트, 市 주관)
 - 정수탑 주변 공원 조성사업(송파구 주관) 및 정수탑 보수보강(공사 주관) 추진
- **외국인 김치 담그기 체험 프로그램**으로 **가락물(가락시장) 관광자원화** 추진

▶ **사업 개요**

※ **서울시 창의 우수사례 발표 및 선정('23. 7월)**

Special Experience & Kimchi in *SEOUL*

① 가락물 투어(장보기 체험)

경매사 인솔
좋은 김치재료
고르기 체험



➔

② 김치 담그기 + 시식

김치 명인 주관
김치 담그기 실습
& K-Food 시식



➔

③ 가락시장 경매 체험

경매사 인솔
경매 현장
관람 및 체험



❖ 사업시작 : '23.10월 ~ (월 1회 정기 운영) | ❖ 대상 : 서울방문 외국인 관광객

❖ 협업기관 : 서울관광재단 및 여행사 연계 ... MOU 체결('23. 9월초)

3] 미이전상인 가락물 이전으로 정상적인 가락물 컨셉 구현

- **도매권역 청과직판 미이전상인 명도 완료에 따른 후속 조치 추진**

▶ **추진 경과**

- ❖ 청과직판 **미이전상인(35명) 강제집행 및 명도 완료('23. 5.15)**
- ❖ 35명 중 **9명(주동자 및 불법시설물 설치 등 업무방해 형사처벌자) 이전대상 제외**
- ❖ 나머지 **26명 가락물 임대차계약 체결 및 입주 완료('23. 6.16)**

✓ **무단점유자(4명) 완전 퇴거 및 후적지 정비를 통한 구매자 주차구역 조성**

- **도매권역 식품종합상가 가락물 판매동 3층(舊 식당가) 이전 추진**

▶ **추진 경과**

- ❖ 식품관련상가 **가락물 판매동 3층 이전 추진 계획 수립('21.10월)**
- ❖ 소통을 통한 원활한 이전을 위해 **이전 추진협의회 구성·운영('22.12월~)**
- ❖ 식품종합상가 임대상인 **임대차계약 종료 최종 통지('23. 1월)**
- ❖ **제소전화해 체결 완료('23.7월) 및 명도소송(미신청 1개소) 제기('23.8월)**

✓ **점포 기본 배치(안) 협의 중 ... 기존시설 철거 및 기반시설 조성 등**

6 수산시장 거래 정상화 및 활성화 추진 현황

- ◆ 수산시장 유통질서 확립 및 관행적 불법행위 근절로 거래정상화 추진
- ◆ 유통 주체별 본연의 역할과 기능 회복을 통한 수산시장 경쟁력 확보

1 수산시장 유통질서 확립을 통한 거래 정상화 추진

추진 배경

- ▶ 수산부류 유통 현실에 맞지 않는 거래제도 운영으로 수산시장 경쟁력 약화
 - ➔ 산지·소비지 이중 경매로 가격발견 기능미흡 및 불필요한 유통비용 발생
 - ➔ 가락시장 수산부류 거래물량 확인한 감소추세 돌입(최근 5년 CAGR -3.3%)
- ▶ 도매시장법인 수집 역량 약화에 따른 관행적인 불법 및 편법 거래 만연

- 충분한 의견 수렴 및 소통을 통한 **정상화 계획 수립**(’23. 1~4월)
 - 유통인과 적극적인 소통 및 이해 설득으로 거래질서 확립 공감대 형성
 - 충분한 사전 논의와 시행 준비를 통해 거래 정상화 추진 여건 마련
- 선·패류 거래질서 조기 정착을 위한 **사전준비 및 이행점검**(’23. 5월~)
 - 체계적인 물량 관리, 거래기준 마련 및 유통인 준수사항 등 이행 명령
 - **공사·도매법인 합동 야간 상장지도반 운영**으로 거래질서 현장관리 강화

▶ 추진 결과

- ❖ 거래 정상화 추진(’23. 5월~) 이후 수산시장 거래물량 증가세 전환
 - ➔ ’23. 6월 기준 전월(’23. 5월) 대비 107% 및 전년 동기대비 110% 수준

2 수산시장 경매장 내 무허가상인(불법영업자) 정비

- **자진 퇴거 및 제도권 진입 유도**를 통한 불법영업 무허가상인 정비
 - 퇴거소송 확정판결에 따라 자진 퇴거기한 경과된 불법점유자 정비(~’23.8월)
 - 잔류 중인 무허가상인에 대해서는 자진퇴거 유도 및 신규 퇴거 소송 제기

▶ 추진 결과

- ❖ 1단계(강동수산) 무허가상인 50명(제도권진입 30, 자진퇴거 20) **정비완료**
- ❖ 2단계(수협) 무허가상인 23명 퇴거 소송 제기 및 단계적 정비 중

7 이용자 중심의 시장 환경개선 사업 추진 현황

- ◆ 고객 중심의 쇼핑 편의 환경 기반 조성으로 가락물 경쟁력 강화
- ◆ 가락시장 내·외부 환경 개선을 통한 고객이 찾고 싶은 환경 조성

1 가락물 테마동 공간 개선으로 고객중심 쇼핑환경 제공

- 고객 편의성과 디자인 요소를 결합한 **브랜드 리뉴얼 완료**(’23. 6월)

▶ 개선 사항

<p>테마동 조도 및 사인개선</p> <ul style="list-style-type: none"> ▶ 내·외부 사인, 지주사인 등 교체 ▶ 출입구 등 공용공간 조도개선 	<p>주차장·EV홀 환경개선</p> <ul style="list-style-type: none"> ▶ 지하 주차장 출입구, E/V홀 디렉션 및 디자인 개선 등 	<p>계단실 가락갤러리 조성</p> <ul style="list-style-type: none"> ▶ 가락시장 역사 등 상설 전시공간 마련(테마동 4관) 
--	--	--

- **가락물 3층 하늘공원 명소화 사업 추진**(’23. 7월~)
 - 데크, 벤치 조경 플랜트 및 공연장 등 설치를 통한 고객 휴식 공간 조성
 - 문화공간 조성 및 이벤트 실시 등 고객이 찾고 싶은 환경 마련 등

2 가락시장 내·외부 환경 개선을 통한 찾고 싶은 환경 조성

- **과일경매장 벽면 벽화 시공**으로 찾고 싶은 시장 이미지 개선(’23. 7월)



- **가락시장 외곽 인도변 정비**를 통한 **걷고 싶은 거리 조성**(’23. 6월)
 - 가락시장 중대로 펜스 아트월 조성 공사 완료 <펜스 아트월> <울타리 가림막>
 - 조경 및 보도 교체 등 이용 시민 편의 제공
 - 탄천로 울타리 가림막 설치로 시장 미관 개선



8 폭우 피해 농산물 착한가격 프로젝트 추진 현황

- ◆ 폭우 피해 농산물 가격 안정을 위한 판매마진 제로 농산물 공급 추진
- ◆ 판매마진 제로 민관 협력 사업 추진으로 시민들의 경제 부담 감소

1 폭우 피해 농산물 물가 안정 대책(착한가격 프로젝트) 추진

◆ 도매시장과 대형마트의 판매마진 제로화를 통해 '착한가격' 농산물 공급

- 대상품목 : 5개 품목(무·배추·양파·대파·오이 등 대중 다소비 품목)
- 추진시기 : 가격 급등시(전년대비 20% 이상, 5일 이상 지속) 최근 가격·산지 동향 및 품질 상태 등을 고려하여 추진

※ 물가안정 대책추진협의체(서울시·공사·유통인·대형마트) 협의·결정

- 참여기관 : 서울시·공사·도매시장법인·대형마트

<p style="text-align: center;">참여 기관 및 역할</p> <ul style="list-style-type: none"> ▶ 市·공사 : 행사 기획 및 물류비 지원 ▶ 도매법인 : 출하자 섭외 및 물량 수집 ▶ 롯데마트 : 소비자 홍보 및 판매 	 <p>착한가격 프로젝트 민관상생 오이</p> <p>서울특별시, 서울농수산물공사, 롯데마트, 동화청과</p>
<p style="text-align: center;">행사기간 및 판매처</p> <ul style="list-style-type: none"> ▶ 행사기간 : 2023. 8.10~8.12 ... 3일간 ▶ 판매처 : 롯데마트 14개소(서울시내) ▶ 판매물량 : 오이 600박스(1박스 50개) 	 <p>서울시와 함께하는 착한가격 오이</p> <p>750, 750</p>

▶ 판매 결과

✓ 오이 2개 1,500원 판매(시장가 대비 36% 저렴) → 판매물량(600박스, 10톤) 완판

2 판매마진 착한가격 농산물 판매 프로젝트 지속 추진

- 도매가격 상시 모니터링을 통한 사업추진으로 시민 장바구니 부담 완화
- 5개 품목 외 가격 급등시 해당품목 판매마진 행사 추진 적극 검토 등

9 추석 명절 대비 주요 대책 추진 현황

- ◆ 추석 명절 대비 차질 없는 주차·교통 대책 추진으로 이용자 만족 향상
- ◆ 추석 명절 주요 성수품 수급 안정 대책을 통한 공급 물량 확대 추진

주차·교통 분야

1 추석 성수품 출하차량 외부 대기장소 운영(9.15~9.28 ... 2주간)

- 대기장소 : 위례지구 내 유희 부지(약 4,500 m^2) 등
- 이용차량 : 사과·배 출하차량(일 최대 100대 이용가능)



2 교통 혼잡 구역 집중 관리 및 시장 이용고객 편의 제공

- 혼잡 예상구역 인력 배치 및 출하차량 동선 조정을 통한 물류 효율화
- 휴장일 주차장 무료 개방(24시간) 및 구매고객 전용 주차장 운영(7일간)

수급 안정 분야

1 농수산물 수급 안정 대책 추진으로 안정적인 성수품 공급

- 주요 성수품 공급 확대를 위한 도매시장법인별 목표 물량 부여
 - 총 9개 : (청과 6) 사과, 배, 밤, 대추, 배추, 무 | (수산 3) 조기, 명태, 건멸치
- 출하자 특별지원을 통한 농수산물 수급안정 대책 추진(6개 품목)
 - (출하장려금) 거래금액의 0.45%→0.6%, (차량운송비) 운송비의 10%

2 추석 성수품 관련 다양한 유통정보 제공 추진

- 서울시내 주요 유통업체 추석 차례상 차림 비용 조사·전파(9.4~9.12)
 - 조사대상 : 총 22개소 ... 전통시장(14개소), 대형마트(7개소), 가락몰(1개소)
 - 조사품목 : 총 50개 품목(필수 36개, 기호 14개) ... 6~7인상 기준
- 주요 성수품 가락시장 가격 동향 자료 홈페이지 제공(9. 6~9.27)
 - 대상품목 : 총 17개 품목(채소 8개, 과일 4개, 수산 5개)
 - 제공정보 : 성수품 거래동향, 전일·전년·평년 평균가격 비교 정보 등