

# 주요 업무 보고

2024. 9.

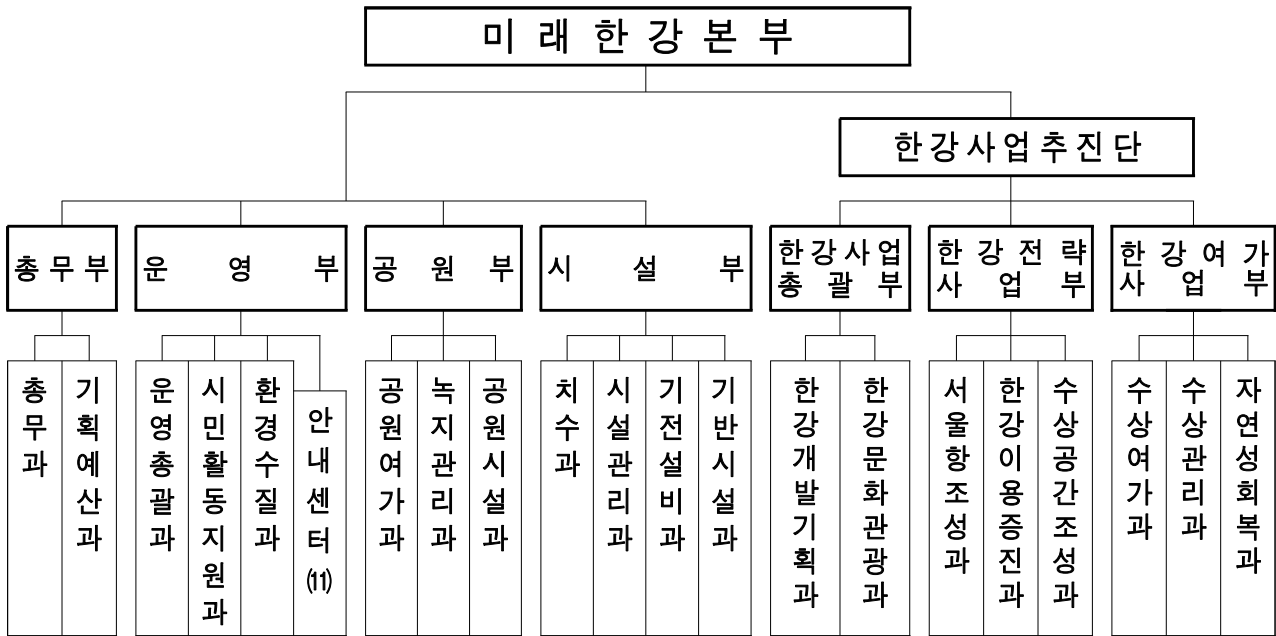


미래한강본부

# I. 일반 현황

## 1 조직인력

**조직** 1단 7부 20과 11안내센터



## 인력

정원/현원 ('24.7.31.기준)

구분	합계	일반직			전문경력관	임기제
		행정직	기술직	관리운영직		
합계	248/249	86/87	147/145	3/5	2/2	10/10
본부	205	59	131	3	2	10
안내센터	44	28	14	2	-	-

※ 현원 미포함자 : 195명(시간선택제 임기제 146명, 공공안전관 49명)

## 주요업무

부 서	주 요 업 무
총 무 부	<ul style="list-style-type: none"> <li>◦ 인사·감사·조직·상훈·교육훈련·급여·후생 및 복무</li> <li>◦ 문서·관인·청사·총무계획·보안, 본부 및 안내센터 청사 관리</li> <li>◦ 세외수입 총괄, 예산·결산 및 계약·지출·물품관리 등 회계 및 재정</li> <li>◦ 주요 업무계획 수립 및 성과관리 총괄</li> <li>◦ 시의회, 국회 등 대외기관 협력 및 지원</li> <li>◦ 예산편성·조정·배정 및 법제사무 업무</li> </ul>
운 영 부	<ul style="list-style-type: none"> <li>◦ 안내센터 지도·감독·운영 및 공공안전관·사회복무요원 복무지도</li> <li>◦ 공원 불법행위·행락질서 지도·단속 및 환경순찰</li> <li>◦ 매점·전망카페 등 공원 편익시설 관리</li> <li>◦ 하천점용허가(장소 사용승인 포함) 및 점용료 부과징수</li> <li>◦ 공원 내 청소업무(환경미화원 복무관리 포함)</li> <li>◦ 밤섬(람사르습지), 온실가스·미세먼지 관련 업무</li> <li>◦ 한강 오염원 지도 단속 및 방재, 상수원보호구역·한강수질 관리 등</li> <li>◦ 한강 자전거 이용활성화 및 개선계획 수립·시행</li> <li>◦ 한강공원 시민활동 지원 사항</li> </ul>
공 원 부	<ul style="list-style-type: none"> <li>◦ 공원여가정책 기획 및 이행</li> <li>◦ 자연학습·생태프로그램 개발·운영, 생태공원 민간위탁에 관한 사항</li> <li>◦ 녹지 및 조경시설의 조성 및 유지관리</li> <li>◦ 음수대, 그늘막, 기타 체력 단련 활동 지원시설 등 설치·관리</li> <li>◦ 수영장·주차장·운동시설 등 사용·수익 허가시설 운영·관리</li> <li>◦ 캠핑장 민간위탁 운영 및 유지관리</li> </ul>

부 서	주 요 업 무
시 설 부	<ul style="list-style-type: none"> <li>◦ 자전거도로·하천시설물 설치 및 유지관리</li> <li>◦ 재난안전대책(풍수해, 제설) 계획수립 및 운영</li> <li>◦ 각종 공원 시설물, 접근시설 등 설치 및 유지관리</li> <li>◦ 공원 내 기계·전기 설치 및 보수</li> <li>◦ 수중보 운영 및 유지관리</li> <li>◦ 승강기 및 공원내 분수시설물 운영·유지관리 등</li> </ul>
한 강 사업 총괄 부	<ul style="list-style-type: none"> <li>◦ 한강 이용 활성화 정책의 총괄 조정·공정 관리</li> <li>◦ 한강 관련 주요사업 공정관리 및 조정</li> <li>◦ 홍보 및 중앙부처·타 지자체 협력체계 구축 <ul style="list-style-type: none"> <li>- 한강유역환경청, 경기도, 인천광역시 등 사업별 협력방안 모색</li> </ul> </li> <li>◦ 한강 문화·관광 분야 축제 및 프로그램 활성화</li> <li>◦ 한강공원 홍보 총괄 및 이용 만족도 조사 분석 등</li> </ul>
한 강 전략 사업 부	<ul style="list-style-type: none"> <li>◦ 한강 주운 계획 수립 및 추진 <ul style="list-style-type: none"> <li>- 서울항 조성 및 서해벚길 사업 총괄</li> <li>- 주운수로 확보, 한강 맞춤형 선박, 서울항 운영방안 등</li> </ul> </li> <li>◦ 수상 교통 활성화 계획 및 시행 <ul style="list-style-type: none"> <li>- 리버버스 도입·운영, 수상택시 운영·관리</li> </ul> </li> <li>◦ 한강 자전거도로 조망명소 조성</li> <li>◦ 수상·수변 스포츠 및 레저 기반시설 확충 <ul style="list-style-type: none"> <li>- 서울수상레포츠센터·한강 아트피어 조성 등</li> </ul> </li> </ul>
한 강 여가 사업 부	<ul style="list-style-type: none"> <li>◦ 유선사업·수상레저사업의 인·허가 및 관리</li> <li>◦ 수상 이용시설 설치 및 관리 <ul style="list-style-type: none"> <li>- 서울수상레포츠센터 운영, 세빛섬·서울마리나 등 인허가</li> </ul> </li> <li>◦ 부유식 수상구조물, 선박 하천점용허가 및 점용료 부과징수</li> <li>◦ 부유식 수상구조물 및 선박 안전 관리</li> <li>◦ 한강 자연성 회복 분야 사업 총괄 <ul style="list-style-type: none"> <li>- 한강 자연형 호안 사업, 자연형 물놀이장 조성</li> </ul> </li> <li>◦ 생태공원 복원 및 생물서식 환경 개선</li> </ul>

## 2 세입 및 세출 예산

### 세입 (추경 포함)

(단위: 백만원 / %)

구분		2024	2023	증감	
				증감액	증감률
합계		39,991	31,874	8,117	25.5
세외수입		39,961	31,566	8,395	26.6
경상적	소계	36,441	28,807	7,634	26.5
	재산대수입	29,186	21,562	7,624	35.4
	사용료수입	7,099	7,074	25	0.4
	수수료수입	150	168	△18	△10.7
	이자수입	6	3	3	100.0
입시적	소계	3,056	2,394	662	27.7
	재산매각수입	-	5	△5	△100.0
	기타수입	1,529	1,262	267	21.2
	지난년도수입	1,527	1,127	400	35.5
지방행 정제재· 부과금	소계	464	365	99	27.1
	변상금	220	104	116	111.5
	과태료	244	261	△17	△6.5
보전수입등및내부거래		30	-	30	100.0
전년도이월금		30	-	30	100.0
보조금		-	308	△308	△100.0
국고보조금등		-	308	△308	△100.0

※ 추경내역 : 총 1건, 30백만원 증액

### 세출 (추경 포함)

(단위: 백만원 / %)

구분		2024	2023	'23 대비		총예산 대비비율
				증감액	증감률	
합계		150,686	125,781	24,905	19.8	100.0
행정운영경비		2,382	2,301	81	3.5	1.6
재무활동비		-	15	△15	△100.0	-
사업비		148,304	123,465	24,839	20.1	98.4
일반	시설관리개선	66,379	76,422	△10,043	△13.1	44.1
	시민중심문화활성화	5,927	5,236	691	13.2	3.9
	하천시설관리	63,434	7,396	56,038	757.7	42.1
	접근체계개선	2,988	10,979	△7,991	△72.8	2.0
	생태계회복	102	37	65	175.7	0.1
	한강공원홍보	1,217	765	452	59.1	0.8
	자연성회복	4,034	4,246	△212	△5.0	2.7
	관광자원화	123	239	△116	△48.5	0.1
특별	하천시설관리	-	200	△200	△100	-
	접근체계개선	4,100	17,945	△13,845	△77.2	2.7

※ 추경내역 : 총 16건, 18,451백만원 증액

### 3 관리현황

관리구역 — 서울시 행정구역의 6.6% ※ 서울시 면적: 605.24km<sup>2</sup>

- 구 간 : 강동구 강일동 ~ 강서구 개화동(연장 41.5km)
- 면 적 : 39.8km<sup>2</sup>
  - └ 수 역 : 30.8km<sup>2</sup>
  - └ 둔 치 : 9.0km<sup>2</sup>(강북 3.0km<sup>2</sup>, 강남 6.0km<sup>2</sup>)

한강공원 — 11개 공원

- 강 북(4) : 뚝섬, 이촌, 망원, 난지
- 강 남(7) : 광나루, 잠실, 잠원, 반포, 여의도, 양화, 강서

공원시설('24.7.31.기준)

구 분	시설 내역
접 근 시 설	나들목, 보행육교 등 6종 267개소 ▶ 나들목 61, 보도육교 14, 교량접속시설 44, 승강기 51, 제방사면시설 96, 초록길 1
편 의 시 설	매점, 주차장 등 5,875개소 ▶ 매점 25, 주차장 42, 화장실 138, 음수대 162, 그늘막 1,571, 의자 3,925, 전망카페 7, 전망호텔, 잠실마루쉼터, 광진교8번가, 밤섬생태체험관, 뚝섬 자벌레
운 동 시 설	축구장, 야구장 등 22종, 260면 ▶ 축구 12, 배구 10, 농구 29, 테니스 32, 배드민턴장 24, 게이트볼장 18, 족구장 21, 야외체력단련장 82, 그 외 32
녹 지 대	자연학습장, 잔디, 갈대 등 7종 5,078천 m <sup>2</sup>

수상구조물 — 유·도선장 등 총 58개소

- 유선장 19, 도선장 1, 수상레저사업장 5, 공공기관선착장 28(시 21, 소방 4, 경찰 2, 해양경찰 1), 기타 5(방생법회, 세빛섬, 물빛무대, 낚시전용공간, 서울함)

## II. 정책 방향

### 비전

‘한강’이 견인하는 세계 TOP 5 도시 서울

### 추진목표

미래서울 「라이프스타일 플랫폼」 ‘한강’

### 핵심과제

글로벌  
관광거점  
강

- ① 한강버스 도입 및 운영
- ② 서울항 조성 및 서해벚길 복원
- ③ 잠실 계류장 조성
- ④ 수상 푸드존 조성

문화예술품  
매력공간  
강

- ① 한강교량 전망카페 활성화
- ② 2024 한강 페스티벌 ‘가을’ 개최
- ③ 2024 하반기 차없는 잠수교 뚜벅뚜벅 축제 개최
- ④ 일상 속 작은 여유 ‘채워는 한강공원’ 개최

자연속  
라이프플레저  
강

- ① 한강공원 수영장 및 물놀이장 운영 현황
- ② 한강생태공원 재정비
- ③ 한강생태공원 운영관리 민간위탁 재위탁 추진

접근편리하고  
안전·쾌적한  
강

#### <한강 접근성 강화>

- ① 암사초록길 개통
- ② 나들목 확충 및 리모델링 추진

#### <시민 편의 개선>

- ① 한강매점 시설 개선 및 안전·편의성 확대
- ② 순환관람차(해치카) 시범운영 현황
- ③ 화장실 확충 및 노후시설 개선

#### <안전한 한강 조성>

- ① 2024년 한강공원 풍수해 대응 및 복구
- ② 선박·수상구조물 안전관리
- ③ 한강버스 운항 및 수상레저활동 위한 수상 안전시설 정비보강
- ④ 자전거 이용 활성화 및 안전 강화
- ⑤ 한강공원 CCTV 확충
- ⑥ 한강공원 기초질서 확립

## Ⅲ. 주요 업무

---

### 1 글로벌 관광 거점, 한강

1 한강버스 도입 및 운영

2 서울항 조성 및 서해벚길 복원

3 잠실 계류장 조성

4 수상 푸드존 조성



# 1 한강버스 도입 및 운영

새로운 수상 교통수단으로 도입하는 한강버스의 추진현황과 선박 운항의 안전성 확보 등을 위한 시범 운항계획을 보고드립니다

## □ 사업개요

- 사업구간 : 김포대교 ~ 잠실대교 31.5km
- 사업규모 : 선착장 7개소, 선박 '24년 8척, '25년 예비선박 4척 추가
  - 선착장 위치 : 잠실, 뚝섬, 옥수, 잠원, 여의도, 망원, 마곡
- 선박제원 : 35.5m×9.5m, 150톤, 평균 31.5km/h(17노트), 친환경 하이브리드
  - 199인승, 좌석별 테이블, 자전거 거치대(22대), 휠체어석, 카페테리아 등
- 운영시기 : '24.10.~'25.2. 시범운항, '25.3. 정식운항
- 사업비 : 재정 212억원 / 민간 542억원
- 운영주체 : (주)한강버스(SH공사 51%, 이크루즈 49%)

## □ 추진현황

- (선박 건조) '24.3월 건조 착수하여, '24.10월말부터 순차적 건조 완료 예정
  - '24.10월말 2척 한강 인도를 시작으로, 11월 2척, 12월 4척 한강 인도
    - ※ 2척 69%(선체 제작 마무리), 2척 46%(선체 블록 제작 중조립 중) 4척 25%(선체 블록 제작 소조립 중)
- (선착장 조성) '24.5월초 착공하여, '24.10~12월까지 순차적 조성 완료 예정
  - '24.10월 4곳(마곡, 여의도, 옥수, 잠실), '24.11월 3곳(망원, 잠원, 뚝섬) 외부 공사 완료 후 각 위치에 설치하고, 연말까지 모든 선착장의 인테리어 완료
    - ※ 1공구(망원, 여의도) 57%, 2공구(잠원, 뚝섬, 잠실) 52%, 3공구(마곡, 옥수) 80%
- (접근성 개선) 버스 연계, 따릉이 연계, 대중교통환승시스템 도입 등의 관련 계획 완료하고, 정식운항 일정에 맞추어 공사 및 시스템 개발 정상 추진중
  - (버스) 4개 선착장(마곡, 망원, 잠원, 잠실)에 7개 버스노선 신설 및 조정
  - (따릉이) 7개 선착장 인근 따릉이 15~30대 배치
  - (환승) 교통카드 태그시스템 개발 및 단말기 설치 등

작성 자

한강전략사업부장: 이예림 ☎ 3780-0870 한강이용증진과장: 이진오 ☎ 661 담당: 박용운 ☎ 663

## □ 시범 운항계획

- (필요성) 선박 및 선착장 안전성, 선장 항해 능력, 항로, 비상대응 등에 대한 검증과 함께, 대중교통수단으로서 서비스 품질 확보를 위해 운영상 미비점을 사전에 보완할 충분한 시간 필요
  - 17개 교량(가양대교~청담대교) 일 816~1,156회 통과, 교각폭 협소 교량(잠수교 및 한남대교 30m) 통과, 일 2회 조수간만 변화, 겨울철 빈번한 돌풍 등의 까다로운 한강의 운항환경에 익숙해지기 위한 선장 및 선원의 충분한 숙달 훈련 필요

### [전문가 의견수렴 및 해외선진 사례]

- ▶ (항해 전문가) 한강의 특수 조건으로 인해 최소 3개월 이상 실제 선박으로 연습 운항 필요
- ▶ (시의회/국회) 선박, 시설물, 항로 등에 대한 충분한 검증 필요
- ▶ (한강시민위원회) 안전 문제 없도록 사전에 면밀한 검토 필요
- ▶ (NYC Ferry 주관사 및 운영사) 정식 운항 전 선장 능력 검증, 항로 숙지, 선착장 접이안, 비상상황 대응 등에 대하여 3~6개월 충분한 준비

- (내용) 선박·시설 검증, 인력 훈련, 항로 검증, 비상 대응 훈련, 영업 시운항 등 총 다섯 가지 사항에 대해 단계별 시범운항 실시

단계별 주요내용	'24년			'25년	
	10월	11월	12월	1월	2월
1단계 선박 장비, 선착장 시설 및 관제시스템 등 기능 검증					
2단계 운항 및 안전관리 등 관련 종사자 숙련도 향상 훈련					
3단계 한강버스 전용 항로(안)의 적정성 검증 및 확정					
4단계 비상상황별 대응매뉴얼('24.9월 수립)에 따른 훈련					
5단계 실제 운항 환경 조건으로 영업 시운항 통해 최종 점검					

※ '민관합동 TF' 운영('24.9월 구성)하여, 시범운항 추진사항 점검 및 보완

## □ 향후계획

- '24.10.~12. : 선박 도입 및 선착장 조성 ※ 10월말 한강버스 취항식 개최 예정
- '24.10.~'25.2.: 시범운항
- '25.3. : 정식운항 개시

## 2 서울항 조성 및 서해뱃길 복원

서울항 조성 및 서해뱃길 복원으로 수상·육상교통 및 관광거점 육성을 통한 한강의 관광 명소화와 경제 활성화를 도모하고자 함

### □ 추진목표

- (서울항 조성) 5천톤 급 이하 선박이 이용 가능한 항구 조성 및 선사 유치
- (서해뱃길 복원) 선박 운항 확대 및 안전 위한 주운수로 준설 및 안전시설 설치

### □ 사업현황

#### ① 서울항 조성

##### 【 사업개요 】

- 위 치 : 서울시 영등포 여의도동 85-1(마포대교와 원효대교 사이)
- 시설규모
  - 하부시설(부잔교) : 면적 6,400㎡, 길이 160m, 폭 40m
  - 상부시설(터미널) : 연면적 3,000㎡, 4층
- 총사업비 : 491억원(재정) ※ '24년 예산 : 254억원
- 사업기간 : '24년~'26년 하반기(개항)



<위 치 도>



<조 감 도>

##### 【 추진현황 】

- (서울항 공사) 턴키방식 공사발주 진행중
  - 공유재산심의('23.7월), 투자심사('23.10월), 공유재산관리계획('23.12월)
  - 건설기술심의('23.12월~'24.2월), 조달청 입찰공고 의뢰('24.7.18.)
- (선사 유치) 운항선사 선정 위한 공모 준비

### 【 향후계획 】

- '24. 8.~11. : 서울항 턴키공사 발주 / 민간사업자 공모 및 선정
- '24. 12. ~ : 서울항 공사 계약 및 착공 / 민간사업자 선박 건조
- '26. 9. ~ : 서울항 개항 및 선박 운항

## ② 주운수로 준설

### 【 사업개요 】

- 주운수로 : 서울항 ~ 하류쪽 서울시계(15km)
- 준설목적 : 5천톤급 선박 운항을 위한 폭 100m, 수심 4.5m 확보
- 준설규모 : 준설량 약 24만  $m^3$  ('25년 8만  $m^3$ , '26년 16만  $m^3$ )
- 총사업비 : 288억원(재정) ※ '24년 : 16억원



<한강 주운수로>

### 【 추진현황 】

- 주운수로 준설 설계용역 진행 중('24.3.~12.)
  - 준설 물량 및 공사비 산출, 주운수로 유지관리계획 수립 등
  - 안전시설(교량 충돌방지시설, 세굴방지시설 및 측방표지) 설치 검토 중

### 【 향후계획 】

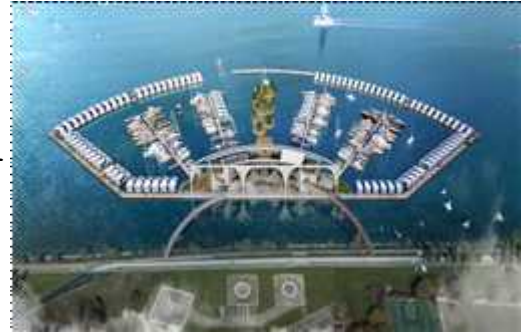
- '25 ~ '26년 : 주운수로 준설공사, 안전시설 설계 및 설치공사

### 3 잠실 계류장 조성

한강 내 부족한 계류장을 확충하고, 한강 수변 명소화 및 관광거점 조성을 위하여 잠실지역에 거점형 계류장을 조성하고자 함

#### □ 사업개요

- 위 치 : 잠실한강공원 일대(잠실동 1-2)
- 시설규모 : 면적 61,245㎡
  - 계류시설 220선석, 클럽하우스, 플로팅파크 등
- 사업비 : 750억원(민간)
- 사업기간 : '24.4.~'26.12.
- 사업추진 방식



〈 조 감 도(안) 〉

- 하천점용허가(하천법)에 의한 사업시행
- 민간 사업자는 사업시설 준공과 함께 서울시에 기부채납
- 서울시는 사업자에게 20년 범위 내에서 무상 사용허가(공유재산법)

#### □ 추진현황

- '24.4.19. : 사업자 공모
- '24.5.28. : 우선협상대상자 선정
- '24.7.25. : 실시협약서 법률자문(적정)
- '24.8.14. : 실시협약 체결

#### □ 향후계획

- '24.8.~12.
  - 서울시 : 공공디자인심의, 공유재산관리계획 등 행정절차
  - 사업자 : 소규모 환경영향평가, 하천점용허가 등 인·허가 신청
- '25.1.~ : 공사시행
- '26.12. : 준공 및 운영

작성 자

한강전략사업부장: 이예림 ☎ 3780-0870 서울항조성과장: 김영호 ☎ 636 담당: 김도한 ☎ 640

## 4 수상 푸드존 조성

한강에 부유식 “푸드존”을 설치하여 다양한 먹을거리와 노을, 도심 야경 등의 볼거리 제공을 위한 친수공간을 조성하고자 함

### □ 사업개요

○ 대 상 지 : 서울시 서초구 반포동 647(반포한강공원 일대)

○ 사업기간 : '23.10.~'27.12.

○ 사 업 비 : 250억원(추정)

※ '24년 : 3.5억(기본계획 및 타당성조사 용역)

○ 사업규모 : 시설면적 3,200㎡

○ 주요내용

- 한강 수상에 K-푸드 중심 다양한 미식공간을 조성하여 간편식과 고급음식으로 양극화된 한강 먹거리의 다양성 확보
- 소상공인·소자본 청년 창업 및 일자리 창출 지원
- 한강 볼거리, 노을, 도심야경 등을 즐길 수 있는 관광명소 조성



< 조감도(안) >

### □ 추진현황

○ '23.10.24. : 사업추진 방침 수립

○ '24.4.8. : 기본계획 및 타당성조사 용역 시행(~'25.4.)

○ '24.7.24. : 시 투자심사 의뢰

### □ 향후계획

○ '24.9. : 투자심사 및 공유재산 심의

○ '24.11. : 공유재산관리계획 심의

○ '25.5. ~ '26.5. : 기본 및 실시설계

○ '26.6. ~ '27.12. : 공사

## 2 문화예술 매력공간, 한강

1

한강교량 전망카페 활성화

2

2024 한강 페스티벌 '가을' 개최

3

2024 하반기 차없는 잠수교 두벅두벅 축제 개최

4

일상 속 작은 여유 '책읽는 한강공원' 개최



# 1 한강교량 전망카페 활성화

한강 교량 전망카페를 전망호텔 및 로컬브랜드카페로 운영하여 공간 활용성 및 매력도를 높이고, 한강과 서울을 대표하는 관광명소로 조성하고자 함

## 1 한강대교 전망호텔 'Sky Suite' 운영

### □ 사업개요

- 대상시설 : 용산구 양녕로 495, 한강대교 북단(하류) 승강기타워 3층
- 사업비 : 764백만원(시설비 671백만원, 민간위탁사업비 93백만원)
- 시설규모 : 144㎡(1객실, 최대 4인 숙박)
- 운영형태 : 관광숙박업(호스텔)
- 운영방법 : 민간위탁 사업자 선정 및 에어비앤비 연계 예약관리

※ 분기별 서울 시민상 수여자, 소외계층 등 대상 무료 숙박 제공으로 공공성 제고



### □ 추진현황

- '24. 1.~ 4. : 전망호텔 설치 및 운영을 위한 유관기관 협의
- '24. 1.~ 5. : 시설 리모델링 및 내부 스타일링
- '24. 5. 9. : 운영업체 선정 및 협약 체결
  - (주)산하에이치엠(대표 신상균) : 라마다, 밀리토피아 등 다수의 호텔 운영
- '24. 5. 14. : 전망호텔 브랜드 네이밍 선정

작성 자

운영부장: 김세정 ☎ 3780-0801 운영총괄과장: 박태수 ☎ 0804 담당: 윤지용 ☎ 0809



## - SKY SUITE, Hangang Bridge, Seoul

‘Sky’는 교량 위에서 탁트인 하늘과 전망을 즐길 수 있는 공간임을,  
‘Suite’는 고품격, 고품질을 지향한다는 의미를 나타냄

- '24. 5. 28. : 전망호텔 홍보 이벤트
- '24. 7. 16. : 전망호텔 개관

### < 7.16.개관 이후 4주차 운영 현황 >

- ▶ (예약현황) 8월 7일 기준, 3개월치(~10월 말) 전 일정 예약 마감 (예약률 100%)
  - (국적별) 내국인 100%, (숙박인원별) 2인 52%, 4인 40%, 3인 8%
  - 8월 15일 이후 6개월 후('25년 1월)까지 예약 가능토록 개선 (※ 외국인 예약률 제고 기대)
- ▶ (이용자 만족도) 에어비앤비 이용후기 만족도 최고 등급(별 5개) 부여,  
유튜브, 인스타그램 등 숙박 이용자 SNS에 호평 일색
  - 여행 유튜버 파파트래블(조회수 10만회), 배우 황인엽 인스타그램(좋아요 247만회) 등

## □ 향후계획

- '24. 9.~10. : 「한강대교 스카이스위트」 버스 승강장 개선
  - 승강장 활용 야외갤러리 조성으로 한강의 사계 등 작품 사진 전시

## 2

## 한강교량 로컬브랜드카페 유치·운영

## □ 사업개요

- 대상시설 : 한강대교 견우카페 등 전망카페 4개소
  - 한강대교 견우카페(144㎡), 한남대교 새말카페(76㎡), 양화대교 양화·선유카페(77㎡)
- 사업비 : 1,148백만원(시설비 1,015백만원, 민간위탁사업비 133백만원)
- 운영방법 : 민간위탁을 통한 로컬브랜드카페 사업자와의 협업 운영으로  
전문성 및 공공성 제고
  - 로컬브랜드카페 사업자의 의견을 반영한 카페 시설 조성
  - 한강 특색을 살린 메뉴 개발 및 브랜드 정체성을 살린 운영기법 도입
  - 한강대교 견우카페는 다이닝 레스토랑을 겸한 카페 운영으로 다양성 강화

## 추진현황

- '24. 2. ~ 3. : 로컬브랜드카페 민간위탁 사업자 모집
- '24. 3. 6. : 로컬브랜드카페 운영업체 선정 및 협약 체결
  - 한강대교 견우카페, 한남대교 새말카페 : **어반 플랜트**

(어반 플랜트) 식물을 활용한 인테리어를 활용하여 카페 고객에게 자연 속에 온 듯한 느낌을 선사함. 명동점, 합정역점, 부산 수영점 3개 지점 운영 중(2017년~)

- 양화대교 양화·선유카페 : **카페 진정성**

(카페 진정성) 밀크티로 유명하며 입지적인 제약을 맛과 품질로 뛰어넘는다는 평을 받고 있음. 역삼점, 송파점 등 전국에 8개 지점 운영 중(2016년~)

- '24. 4. ~ 7. : 로컬브랜드카페 리모델링 실시 설계
- '24. 8. ~ 9. : 로컬브랜드카페 리모델링 공사 추진



## 향후계획

- '24. 10. : 로컬브랜드카페 개관(예정)

## 3 기타 전망카페 운영

- 잠실대교 잠실마루 : 작은도서관 운영 추진 ('25년 이후)

(※ 상수원보호구역으로 카페 운영 불가)

- 동작대교 구름노을카페 : 정상운영중 (사용허가, '24.4. ~ '27.4.)

구 분	잠실대교	한남대교	동작대교		한강대교		양화대교	
	잠실마루	새말카페	구름카페	노을카페	견우카페	직녀카페	양화카페	선유카페
설치일자	'09.7.31.	'09.7.1.	'09.11.6.		'09.11.6.		'09.11.25.	
주 소	신천동 1	압구정동 386-1	반포동 1333-1	동작동 316-3	이촌동 361-1	이촌동 376	당산동 71-2	당산동 70-2
위 치	남단(상)	남단(상)	남단(상)	남단(하)	북단(상)	북단(하)	남단(상)	남단(하)
면 적	76.4㎡	76.4㎡	171.1㎡	171.1㎡	144.1㎡	144.1㎡	77.3㎡	77.3㎡
용 도	문화 및 집회시설	제2종근린	제2종근린	제2종근린	제2종근린	숙박시설	제2종근린	제2종근린
업 종	도서관	일반 음식점	일반 음식점	일반 음식점	일반 음식점	숙박시설	일반 음식점	일반 음식점
운영여부	운영예정 ( '25년)	로컬브랜 드카페 운영 예정 ( '24.8~)	운영중 ( '24.4~)	운영중 ( '24.4~)	로컬브랜 드카페 운영 예정 ( '24.8~)	전망호텔 운영 ( '24.7~)	로컬브랜 드카페 운영 예정 ( '24.8~)	로컬브랜 드카페 운영 예정 ( '24.8~)
운영업체	미정	어반플랜트 (민간위탁)	김진호 (사용허가)		어반플랜트 (민간위탁)	(주)산하HM (민간위탁)	카페 진정성 (민간위탁)	
운영 및 위탁기간	'25 이후	'24.5.1. ~ '27.4.30.	'24.4.22. ~ '27.4.21.		'24.5.1. ~ '27.4.30.	'24.5.13. ~ '27.5.12.	'24.5.1. ~ '27.4.30.	
직전 운영기간	'15.4.20. ~ '21.12.31.	'19.7.1. ~ '21.7.23.	'21.12.28. ~ '24.2.7.		'22.4.20. ~ '23.4.19.		'18.10.31. ~ '21.7.1.	

## 2 2024 한강 페스티벌 '가을' 개최

사계절 축제 「한강페스티벌-가을」을 한강의 가을 정취를 만끽하며 몸과 마음의 건강을 충전하는 헬시 플레저(Healthy Pleasure) 축제로 구성하고자 함

### □ 사업개요

- 기 간 : '24. 10. 11.(금) ~ 10. 20.(일), 10일간
- 장 소 : 여의도, 양화, 뚝섬 등 6개 한강공원 예정
- 주 제 : 건강한 한강산책-운동하기 딱 좋은 날
- 사 업 비 : 150백만원
- 프로그램 : 3개 유형(도전, 문화, 휴식), 11개 프로그램 예정



### □ 주요 프로그램

- 액션 테라피 : 건강관리 프로그램(점핑 휘트니스 등 3종) #오운한페스티벌
- 휴(休)테라피 : 오케스트라와 발레 접목 **해질녘가을음악회**, 두뇌 건강 **도파민 디톡스 페스티벌**
- 수(水)테라피 : **겸재정선 문화예술투어**, **불꽃크루즈**, 카약/패들보드 체험

#### < 2024 한강페스티벌 상반기 추진실적 >

◆ 프로그램 참여인원 : 약 22.8만명(봄 : 12.6만명, 여름 : 10.2만명)

- 봄(5. 17.~5. 19.) : 가족 친화형 봄 프로그램 등 4개 프로그램 운영, 시민 만족도 92.5%
- 여름(7. 26.~8. 18.) : 달빛서커스 등 20개 프로그램 정상 운영, 역대급 폭염에도 안전축제 구현  
야간 수영장 개장 및 이색적인 문화 프로그램 개최로 **한강의 새로운 여름밤 문화 구축**  
약자 동행 축제 구현을 위해 유니세프 한국위원회 협약체결, 다문화가족 등 240명 무료 초청



<한강별빛소극장>



<한강시네마풍당>



<한강수상한영화관>



<한강달빛서커스>

### □ 향후계획

- 가을축제 실행계획 수립(9월 중) ▶ 안전관리계획 수립 및 사전홍보(9월 말)  
▶ 축제 실행(10. 11.~10. 20.) ▶ 축제 결과보고(10월 말)

### 3

## 2024 하반기 차없는 잠수교 뚜벅뚜벅 축제 개최

국내 대표적인 축제로 자리 잡은 '차없는 잠수교 뚜벅뚜벅 축제'를 오감이 즐거운 축제 콘텐츠로 확대 보강하여 국내외 관광객의 즐길거리가 가득한 축제로 준비하고자 함

### □ 사업개요

- 기 간 : '24. 9. 1.~10. 27.(매주 일) ※추석연휴 제외
- 장 소 : 잠수교 및 반포한강공원 일대
- 주 제 : 오감으로 만나는 힐링 놀이터
- 사 업 비 : 1,790백만원
- 프로그램 : 20개 상설 및 특별 프로그램 운영
- 참여인원 : 매회차 평균 10만명



### □ 주요 프로그램

- 쇼핑과 먹거리, 즐길거리, 쉼까지 챙기는 상설 프로그램 운영
  - 푸드트럭, 찐플리마켓, 농부의시장(지자체 장터), 무지개분수, 힐링존 운영 등
- 축제의 재미를 더하는 건강과 오감이 즐거운 특별 체험 프로그램 운영
  - 무소음디제잉, K탱고 페스티벌, 댄스 챌린지, 게릴라콘서트, 잠수교 요가 등



< 푸드트럭 >



< 무소음디제잉 >



< 무지개분수 >



< 힐링존 >

### < 2024 '상반기' 축제 추진실적 >

- ▶ 기 간 : '24.5.5.~'24.6.23.(총7회) ※우천으로 1회 취소(5.5.)
- ▶ 추진실적 : (참여인원) 상반기 7회 72만명, (만족도 조사 결과) 94.4% 만족  
(매출) 푸드트럭, 찐플리마켓, 농부의시장 등 셀러 약 480여팀 참여, 약 660백만원 매출

### □ 향후계획

- '24. 9.~10. : 하반기 차없는 잠수교 뚜벅뚜벅 축제 개최
- '24.11.~12. : 결산 및 결과보고

## 4

# 일상 속 작은 여유 ‘책읽는 한강공원’ 개최

상반기 강서 및 여의도 한강공원에서 개최했던 ‘책읽는 한강공원’을 하반기에는 광나루이촌 한강공원까지 확대 개최하여 시민들의 문화향유권을 증진시키고자 함

### □ 사업개요

- 일 시 : '24. 5.~6. / 9.~10. 매주 토요일, 14:00~21:00
- 장 소 : 여의도한강공원 녹음수광장, 강서한강공원 가족피크닉장  
광나루한강공원 광진교 남단, 이촌한강공원 이촌나들목 옆

#### < 하반기 주요 일정 >

- (여의도) 9. 7.(토) ~ 10.26.(토), 매주 토요일(8회)
- (강서·이촌·광나루) 9.28.(토) ~ 10.19.(토), 매주 토요일(장소당 4회) ※ '24년 추경(3억) 활용
- 사 업 비 : 885백만원
- 주요내용 : 야외도서관 조성, 문화공연, 빈백 등 힐링 공간, 놀이존, 체험존, 푸드트럭존 등

### □ 주요 프로그램

- 상반기 강서·여의도 한강공원에서 행사 개최, 그간 소외된 강서에서 성공적 행사 진행  
- (강서) 총 4회 개최, 5,700명 방문 / (여의도) 총 7회 개최, 140,000명 방문
- 한강 잠퍼지기 대회, 피아노 버스킹 in 한강, 선셋 요가 등 특색 있는 프로그램 운영  
- 특히, 한강 잠퍼지기 대회는 방송3사 포함 총 80여건의 언론 보도, 참가자 인스타 릴스 434만회 조회 기록



<마술쇼(강서)>



<한강 잠퍼지기 대회(여의도)>



<피아노 버스킹(여의도)>



<선셋 요가(강서)>

### □ 향후계획

- '24. 9.~10. : 하반기 ‘책읽는 한강공원’ 개최
- '24.11.~12. : 결산 및 결과보고

작 성 자

한강사업총괄부장: 윤석환 ☎ 3780-0865 한강문화관광과장: 이강수 ☎ 0765 담당: 윤성일 ☎ 0735

### **3 자연 속 라이프 플레저, 한강**

**1**

**한강공원 수영장 및 물놀이장 운영 현황**

**2**

**한강생태공원 재정비**

**3**

**한강생태공원 운영관리 민간위탁 재위탁 추진**



# 1 한강공원 수영장 및 물놀이장 운영 현황

여름철 서울의 대표적인 휴양 시설인 한강공원 수영장 및 물놀이장 운영으로 시민들이 가까운 도심에서 휴식을 즐길 수 있는 장소를 제공하고자 함

## □ 사업개요

- 운영기간 : '24. 6. 20. (목) ~ 8. 18. (일), 60일 간
- 운영시간 : 09:00 ~ 18:00 (잠실물놀이장은 20:00까지 운영)
  - '24.7.24.~8.18. : 야간개장 실시 (여의도, 잠원, 난지 22시 / 뚝섬, 잠실 20시)
- 이용요금 : 수영장 (3~5천원), 물놀이장 (1~3천원)
- 운영지역 : 2지역 6개소 (수영장 3, 물놀이장 3)
- 운영방법 : 사용허가 (최고가 입찰)

구 분	제1지역			제2지역		
	뚝섬수영장	잠실물놀이장	양화물놀이장	여의도수영장	잠원수영장	난지물놀이장
규모	21,000㎡	28,000㎡	7,800㎡	20,000㎡	23,325㎡	7,040㎡
수허가자	(주)다빈홀딩스 주혜진			(주)라이프블루 김태규		
사용료(감정가)	215백만원(43백만원)			150백만원(61백만원)		

※ 미개장 수영장: 광나루(수영장 재조성사업, 2025년 완료), 망원(성산대교 성능개선공사, 2028년 이후 개장)

## □ 추진현황

- 이용실적 ('24.8.18. 기준) (단위 : 명)

계	수영장			물놀이장		
	뚝섬수영장	여의도수영장	잠원수영장	잠실물놀이장	난지물놀이장	양화물놀이장
311,370	79,518	78,787	67,485	55,531	16,792	13,257

※ 2023년 이용객 215,325명 대비 약 45% 증가

## □ 향후계획

- '24. 12. ~ '25. 2. : 수영장 활용 눈썰매장 운영 (뚝섬, 잠원, 여의도)

작성 자    공원부장: 허현수 ☎ 3780-0627    공원시설과장: 최은창 ☎ 0840    담당: 신승민 ☎ 0844



## 2

# 한강생태공원 재정비

생태 기능을 복원하고 노후시설 개선과 특화공간 조성 등 생태공원 재정비를 통해 한강의 자연성 회복을 강화하고자 함

### □ 사업개요

- 대상지역 : 한강생태공원 5개소(강서, 여의도샛강, 난지, 고덕, 암사)
- 사업기간 : '24. 1. ~ '26. 12.
- 사업내용
  - 생태기능복원 : 맹꽁이 서식환경개선 등 습지정비, 물길보완, 정화식물 식재 등
  - 노후시설개선 : 산책로(데크길), 안내판, 운동기구 등
  - 특화공간조성 : 전망대, 초지 관찰대, 자연학습장 및 야외쉼터 등
- 사업비 : 15,590백만원



<강서습지생태공원 조감도(자연학습장)>



<여의도샛강생태공원 조감도(생태습지)>

### □ 추진현황

- '24. 4. ~ 12. : 한강생태공원(강서, 여의도) 실시설계용역 시행
  - 용역비 : 300백만원(강서 150, 여의도 150)

### □ 향후계획

- '25. 1. ~ 12. : 한강생태공원(강서, 여의도) 재정비 공사 시행
  - 공사비 : 6,400백만원(강서 3,350, 여의도 3,050)
- '25. 1. ~ 12. : 한강생태공원(난지, 암사) 실시설계용역 시행
  - 용역비 : 400백만원(난지 200, 암사 200)

작성 자

한강여가사업부장: 이상이 ☎ 3780-0868 자연성회복과장: 최영준 ☎ 0834 담당: 박종천 ☎ 0853






### 3

## 한강생태공원 운영관리 민간위탁 재위탁 추진

한강생태공원의 효율적 관리 및 다양한 생태체험 프로그램 운영을 위해 전문성을 갖춘 민간기관을 선정하여 재위탁하고자 함

### □ 사업개요

- 대상시설 : 난지생태습지원 등 5개소
- 위탁형태 : 5개 시설을 2개 사무로 통합운영, 시설형위탁(예산지원형)
- ※ 민간위탁운영평가위원회 심의 조건부 심의 결과 반영(2개 사무로 통합 운영, '24.7.19)

시설명	1번 사무(한강 북쪽 위치)		2번 사무(한강 남쪽 위치)		
	난지생태습지원	한강야생탐사센터	여의도샛강생태공원	암사생태공원	고덕수변생태공원
위 치 (면적)	마포구 상암동 498-1 일대 (57,600㎡)	마포구 상암동 495-81 [543㎡(지상 3층)]	영등포구 여의도동49일대 (758,000㎡)	강동구 암사동 616-1 일대 (162,000㎡)	강동구 고덕동 374-1 일대 (168,300㎡)
현황 사진					
개원일	2009. 11. 2.	2009. 11. 2.	1997. 9. 25.	2008. 12. 30.	2003. 7. 4.

○ 위탁기간 : '25.4.1. ~ '28.3.31.(3년)

### ○ 위탁사무

- 다양한 생태 체험프로그램 개발 및 운영, 기초 생태환경, 생물종별 모니터링
- 프로그램 운영 교재 개발 및 홍보물 제작, 생태학습센터관리(공공요금, 보험료 등)

○ 위탁사업비 : 825백만원

- 1번 사무(한강 북쪽 2개소) : 323백만원, 2번 사무(한강 남쪽 3개소) : 502백만원

### □ 향후계획

- '24. 9. : 시의회 동의
- '24. 11. : 일상감사, 계약심사
- '25. 1. ~ 2. : 모집 공고 및 수탁기관 선정
- '25. 4. 1 : 신규 선정 수탁기관 운영 개시

작성 자

공원부장: 허현수 ☎ 3780-0627 공원여과과장: 이종혁 ☎ 0750 담당: 이상연 ☎ 0839

## 4 접근 편리하고, 안전·쾌적한 한강

1

### 한강 접근성 강화

- 1 암사초록길 개통
- 2 나들목 확충 및 리모델링 추진

2

### 시민 편의 개선

- 1 한강매점 시설 개선 및 안전·편의성 확대
- 2 순환관람차(해치카) 시범운영 현황
- 3 화장실 확충 및 노후시설 개선

3

### 안전한 한강 조성

- 1 2024년 한강공원 풍수해 대응 및 복구
- 2 선박·수상구조물 안전관리
- 3 한강버스 운항 및 수상레저활동 위한 수상 안전시설 정비·보강
- 4 자전거 이용 활성화 및 안전 강화
- 5 한강공원 CCTV 확충
- 6 한강공원 기초질서 확립

# 1

## 한강 접근성 강화

### 1

#### 암사초록길 개통

도로 상부 초록길 조성, 강동지역의 녹지 축과 한강공원을 연결하여 이용시민의 편익을 증진하고자 함

#### □ 추진방향

- 한강공원과 역사적 명소인 선사유적지를 잇는 새로운 녹지 축 조성
- 이용 시민의 한강 접근성 향상 위해 '24년 내 개통 추진

#### □ 사업개요

- 위치 : 강동구 암사동 164일대(올림픽대로)
- 규모 : 지하차도 건설(50m), 상부녹지대(6,300㎡)
- 기간 : '11. 2. ~ '24. 10.
- 사업비 : 423억원(기투자 382억원, '24년 41억원)



#### □ 추진현황

- '20. 4. : 공사 재개 [공사착공('11.2.), 공사중단('13.11.)]
- '21. 1. ~ '21. 9. : 올림픽대로 양방향 우회도로 설치
- '23. 7. : 지하차도 구조물 설치
- '24. 1. : 지장 송수관로(D2,200mm) 이설 착공(아리수본부 시행)
- '24. 8. : 하남방향 차로 완전개통

#### □ 향후계획

- '24. 4 ~ 9. : 한강 제방 설치(폭 7m, 길이 650m)
- '24. 9. : 김포방향 차로 완전개통
- '24. 9. ~ 10. : 상부 녹지대 조성
- '24. 10. : 공사 완료(개통)

작성 자

시설부장: 이유국 ☎ 3780-0830 기반시설과장: 정현석 ☎ 0675 담당: 김기수 ☎ 0674

## 2 나들목 확충 및 리모델링 추진

한강공원을 누구나 쉽고 편리하게 이용할 수 있도록 나들목 신설 및 개선을 실시하여 시민에게 쾌적한 보행환경을 제공하고자 함

### 추진방향

- (신 설) 한강 접근시설 간격이 멀고 이용수요가 많은 나들목부터 연차별 시행
- (리모델링) 시설 개선이 필요한 노후 나들목부터 리모델링 우선 추진

### 사업개요

구 분	대 상	사업비	사 업 규 모
신 설	신이촌	207억	폭 5.5m, 높이 3.5m, 연장 75m
	신뚝섬	5억 (용역비)	폭 5.5m, 높이 3.5m, 연장 51m ※ 공사비 및 규모는 실시설계 후 최종 확정
리모델링	보 광	15억	내·외부 환경개선, 승강기, 조명개선
	마 포	5.5억	내·외부 환경개선, 조명개선

### 추진현황

#### <신 설>

- 신이촌 : 실시설계 용역 완료('22.3~'23.11) / 투자재심사 ('24.9.)
- 신뚝섬 : 투자심사('23.7.) / 기본 및 실시설계('24.4~.)

#### <리모델링>

- 보 광 : 공사 중('24.3.~'25.3.)
- 마 포 : 공사 완료('24.3.~'24.7.)

### 향후계획

- '24. 12.~ : (신설) 신이촌 공사 착공('28.2. 공사 완료)
- ~'25. 3. : (리모델링) 보광나들목 공사 완료
- ~'25. 6. : (신설) 신뚝섬 설계 완료

작 성 자

시설부장: 이유국 ☎ 3780-0830 치수과장: 최연섭 ☎ 682 담당: 전조연☎ 683, 이재우 ☎ 656

## 2

# 시민 편의 개선

## 1

# 한강매점 시설 개선 및 안전·편의성 확대

한강공원 방문 시민이 안전하고 쾌적하게 한강매점을 이용할 수 있도록 안전사고 위험을 줄이고 낙후 시설을 개선하고자 함

### □ 사업개요

- 매점현황 : 한강공원 매점 25개소

구분	계	매점별 운영현황										
		광나루	잠원	양화	강서	망원	이촌	잠실	여의도	뚝섬	난지	반포
개소	25	2	3	3	1	2	2	1	4	3	2	2

- 사업기간 : '24.1 ~ '24.12.
- 예산 : 69억원
- 주요내용 : 노후 이동형 매점 부상형 전환(3개소) 및 철거 후 신설(1개소) 등

### □ 추진현황

- 노후 이동형 매점 부상형 전환(3개소) 준공('24.7.~8.)



<잠원1호점>



<이촌1호점>



<잠원3호점>

- 노후 안전도 E등급 매점 철거 후 신설(1개소) 추진('24.3.~, 설계중)



<現 잠실 1호(1층, 79㎡)>



<新 잠실 1호(2층, 143.42㎡)>

※ 한강버스 선착장, 탄천 한강변 정비 및 국제교류 복합지구 공사 등을 반영 잠실 2호는 용도폐지

### □ 향후계획

- 안전도 D등급 이하 매점(3개소) 등 검사 결과에 따라 철거 및 신설
  - (잠원2호,망원1호) 안전도 D등급 이하로 '철거 및 리모델링' 이 필요하나 한강버스 선착장 매점 설치 예정으로 용도 폐지('25.2)
  - (광나루2호) 안전도 E등급으로 시민안전을 위해 철거 후 신설('25.3~)

작성 자

운영부장 : 김세정 ☎3780-0801 운영총괄과장 : 박태수 ☎0804 담당 : 정송희 ☎0807  
 시설부장 : 이유국 ☎3780-0830 기반시설과장 : 정현석 ☎0675 담당 : 이해진 ☎0676



구분	연번	매점명	면적 (㎡)	운영자	가맹점	허가 시작	허가 종료
관 영 중 · 관 영 예 정	1	강서1호	48	이○○	세븐일레븐	21.06.12	26.06.21
	2	광나루2호	105	(주)발○	세븐일레븐	22.01.14	25.01.13
	3	잠원2호	45	(주)발○	세븐일레븐	22.01.14	25.01.13
	4	망원1호	105	(주)인○○○○○	GS25	22.01.24	25.01.23
	5	망원2호	48	(주)인○○○○○	GS25	22.01.24	25.01.23
	6	광나루1호	120	(주)고○○	세븐일레븐	23.02.18	26.02.17
	7	뚝섬3호	103	(주)고○○	세븐일레븐	23.02.18	26.02.17
	8	여의도1호	103	보○○○○(주)	세븐일레븐	23.03.11	26.03.10
	9	여의도2호	100	보○○○○(주)	세븐일레븐	23.03.11	26.03.10
	10	여의도3호	100	(주)위○○○	이마트24	23.03.03	26.03.02
	11	여의도4호	87	(주)위○○○	이마트24	23.03.03	26.03.02
	12	양화3호	120	(주)위○○○	이마트24	23.03.03	26.03.02
	13	난지1호	103	(주)거○○○	GS25	24.03.18	27.03.17
	14	난지2호	87	(주)거○○○	GS25	24.03.18	27.03.17
	15	이촌2호	73	(주)컴○○○○	CU	24.03.21	27.03.20
	16	반포2호	99	5.18○○○○	GS25	24.04.05	27.04.04
	17	뚝섬1호	99	박○○	GS25	24.04.13	27.04.12
	18	뚝섬2호	99	(주)한○○○○○	CU	24.05.01	27.04.30
	19	반포1호	99	공○○○○(주)	CU	24.05.01	27.04.30
	20	양화2호	60	4.19○○○○○	CU	24.06.21	27.06.20
	21	양화1호	120	(주)인○○○○○	-	9월 예정	-
공사 추진	22	이촌1호	133	부상형 신설공사 추진 중('24.8. 준공)			
	23	잠원1호	133	부상형 신설공사 추진 중('24.7. 준공)			
	24	잠원3호	133	부상형 신설공사 추진 중('24.8. 준공)			
	25	잠실1호	79	부상형 신설공사 예정('25.상반기 준공)			

## 2 순환관람차(해치카) 시범운영 현황

한강공원 접근성 개선, 이동약자 편의 증진, 관광 콘텐츠 확충을 위한 순환관람차 시범운영 현황 및 향후계획을 보고드립니다

### □ 사업개요

- 운영기간 : '24. 4. 27. ~ 11. 30.
- 운영내용 : 동작역~서울웨이브(왕복 7.3km) 친환경 전동카트 무료운영
- 운영규모 : 해치카 3~4대(기간제근로자 4명 운영)
- 운영시간 : 주중 14시 ~ 20시, 주말·공휴일 11시 ~ 20시(20분 간격)  
※ 주말 피크시간대(11~18시) 이용자 증가로 주말 1대 증편 운영('24.5.18~)
- 사업비 : 276백만원



### □ 추진현황

- 이용인원 : 총 23,777명 탑승('24.4.27.~ 7.31.)
  - 평일 평균 167명, 휴일 평균 414명 탑승
  - 4월 955명, 5월 8,534명, 6월 9,320명, 7월 4,968명(기상악화로 8일간 미운영)
- 이동약자 초청 탑승 행사 개최
  - 한국지체장애인협회 35명(4월), 반포주민센터 어르신 26명(5월)
- 사고 대비 안전조치 강화
  - 성수기 위험구간 공공안전관 배치, 외부 송출 앰프 설치(6월)



※ 순환관람차(해치카) 사진



<11인승 순환관람차>



<위험구간 질서유지 (5~6월)>



<해치 탑승 (6월)>

□ 향후계획

○ '25년 2차 시범사업 확대 추진 검토

- 접근 편의성이 매우 낮은 난지한강공원 내 순환관람차 추가 도입
  - ※ '23년 한강공원 이용만족도 조사 '접근성'분야 난지: 66.7점(평균: 76.6점)
- 유동인구가 많고 한강버스 선착장 조성 예정인 망원나들목부터 주요 명소를 거쳐 난지캠핑장까지 순환하는 코스(왕복6.1km) 조성



○ '26년 정식운영 전환 및 운영방식 변경 검토

- 정식운영 시 운영방식 변경(직영 → 사용자 · 민간위탁 등) 및 이용 요금 유료화 검토

### 3 화장실 확충 및 노후시설 개선

한강공원 내 부족한 화장실을 확충하고 노후된 화장실의 개선을 통하여 시민과 관광객에게 “깨끗, 안전, 편리한 행복화장실”을 제공하고자 함

#### □ 화장실 현황

(단위 : 동)

계	광나루	잠실	뚝섬	잠원	반포	이촌	여의도	양화	난지	망원	강서
138	14	11	18	10	9	15	23	9	14	11	4

※ 가족화장실 19동, 장애인화장실 101동, 여성전용화장실 11동 등

#### □ 추진현황

##### ○ 가족 및 장애인 화장실 확대 설치 (7동, 2,600백만원)

##### - 영유아 동반 가족 편의를 위한 가족화장실 5동 확대 설치

▶ 광나루 1동(어린이놀이터 앞, 이동식), 잠원 1동(안내센터 앞, 이동식)

여의도 1동(3호 매점 앞, 이동식), 반포 2동(달빛광장나들목, 부상형)

※ 여름철 침수피해 대응 위한 부상형(2동), 이동형(3동) 화장실

※ 가족 화장실 : 좌변기(성인,유아), 세면대(성인,유아), 기저귀 교환대 등

##### - 약자와의 동행을 위한 장애인 화장실 2동 확대 설치

▶ 광나루 1동(성내천 합수부, 이동식), 양화 1동(당산육갑문 앞, 부상형)

##### ○ 한강공원 행복화장실 프로젝트 [테마1] 가족화장실 작은 책방 운영

##### - 가족화장실(19동) 내 동화책 총 95권(책꽂이 19개) 순환 비치 운영



가족화장실



작은책방 (가족화장실 내)



부상형 화장실

작성 자

운영부장: 김세정 ☎ 3780-0801 환경수질과장: 권형택 ☎ 0782 담당: 현호재 ☎ 0785

- 부상형 화장실 안전도 검사 실시(8동, 50백만원)
  - 안전도 검사주기(10년) 도래한 부상형 화장실(8동)
- 서울국제정원박람회 및 한강대학가요제 임시화장실 지원(10동, 80백만원)
  - 정원도시국 주관 서울국제정원박람회 및 한강본부 주관 한강 대학가요제의 성공적 개최를 위하여 독섬 및 여의도 행사장 일대 화장실 10동 설치 운영

## □ 향후계획

- `24. 8.~12. : 부상형 화장실 확대 설치(2동, 1,100백만원)
  - 설계용역(8~9월), 일상감사 및 공사발주(10월), 공사시행(11~12월)
- `24. 8.~12. : 노후 화장실 보수 등 개선(131동, 166백만원)
  - 노후 및 파손된 화장실 신속한 보수정비
- `24. 8.~12. : 비상벨 설치(29동, 62백만원)
  - 신설 화장실(9동) 비상벨 설치 및 기존 화장실(20동) 노후 비상벨 교체
- `24. 9.~10. : 서울세계불꽃축제장 임시화장실 지원(90동, 225백만원)
  - 서울시(문화본부) 및 한화 공동주관 “서울세계 불꽃축제 2024” 행사의 성공적 개최를 위하여 여의도 및 이촌 한강공원 일대 임시화장실 90동 설치 운영

### 3

## 안전한 한강 조성

### 1

## 2024년 한강공원 풍수해 대응 및 복구

2024년 여름철 태풍과 호우에 대비한 체계적인 대응체계를 구축하고 장마기간 한강공원 침수에 따른 신속한 대응과 복구로 시민불편을 최소화하고자 함

### □ 수방상황 개요('24. 7. 17.~7. 29.)

- 팔당댐 방류량 : (최대) 9,735톤/초('24. 7. 18. 17:40)
- 잠수교 수위 : (최대) 7.5m('24. 7. 18. 22:00)
- 강 수 량 : 총 360mm(7. 16.~27./ 총주 159mm, 원주 280mm 등)
- 근 무 단 계 : 최고 2단계(본부 요원 1/2, 안내센터 1/2~전 직원)

### □ 시설물 대피 등 조치사항

- 시설물 대피 조치: 7종 62점 조치 (총 28종 558점)
  - 부상식 : 결박 장치 해제 → 부상조치 [1종(매점) 6점]
  - 이동식 : 6종 56점 [편의시설 및 관제시설(화장실, 주차장, 창고, 흡연부스 등) 56점]
- 선박 및 수상시설 : 운항 전면 통제, 도교 분리 및 계류시설 보강
- 시민 출입통제 : 침수공원 출입 차단(사람·차량), 순찰 및 안내방송 실시
  - (관할 자치구) 육갑문 나들목 41개소 중 12개소 폐쇄 및 개방
- 수영장 운영 중지, 주차장 진입 통제 및 주차 차량 대피
  - 주차장 차단기 이동 : 총 10개소(광나루1, 여의도2, 반포3, 강서1, 이촌2, 망원1)

### □ 주요 피해 내용

- (떨 퇴적) 한강공원 11개 공원 저지대 침수(반포·여의샛강은 전체 침수)
- (녹지훼손) 광나루 및 반포한강공원 잔디밭(5,000㎡) 훼손
- (저수호안) 잠실한강공원 저수호안 유실(2,200㎡) 등

작성 자 시설부장: 이유국 ☎ 3780-0830 치수과장: 최연섭 ☎ 0682 담당: 이기승, 황애리 ☎ 0695, 0685

**□ 추진현황 : 한강공원 복구작업 <펄 제거 및 청소>**

○ 펄 청소 시행 방법

- 자전거도로/보행로(7.19~7.20) → 저지대 호안 산책로 및 시설물 청소(7.21/7.26~7.31)

○ 일자별 복구 실적

- 7월 20일(토) : 자전거도로/보행로 복구 완료

- 7월 21일(일) : 일부 저지대 호안 복구

- 7월 26일(금) ~ 7월 31일(수) : 전체공원 작업완료(수변무대, 여의셋강 등 저지대 호안 위주 복구)

○ 장비 및 인력투입 현황(누계) : 장비 339대, 인력 543명

구 분	장 비					인 력
	계	물차	로더	백호	덤프	
누 계	339	188	132	16	3	543

○ 공원 침수 및 복구 현황 : 전체 11개 한강공원 저지대 침수



잠원한강공원 침수



잠실한강공원 침수



여의도한강공원 침수



작업전 안전교육 실시



여의도공원 수상분수 복구작업



반포공원 수변무대 복구작업

**□ 향후계획**

○ '24. 9. : 재난관리기금 심의 및 확정(배정)

※ 8.19.신청

- 재난관리기금 신청 : '한강공원 침수에 따른 펄 제거' 등 5건 1,233백만원



## 2 선박·수상구조물 안전관리

선박, 유도선장 등 부유식 수상구조물의 안전점검과 수상안전시설 정비·보강 및 훈련 등을 통해 한강 내 수상 안전사고 예방과 신속한 대응 기반을 조성하고자 함

### □ 추진방향

- 수상구조물 안전점검·검사 및 수상안전시설 정비를 통한 안전사고 예방 철저
- 수상안전교육 및 수난사고 대응훈련을 실시하여 사고예방 및 대응능력 제고

### □ 사업개요

- 사업기간 : '24. 1. ~ 12.
- 대 상 : 수상구조물 58개소(선박 976척) ※ '24.7월말 기준
  - 유도선장 20(164), 수상레저사업장 5(648), 공공선착장 28(58), 공사용 선박(106), 기타 5

### □ 추진현황

- 수상 안전을 위한 안전점검·훈련 및 수상 안전시설 정비
  - 성수기(4~10월) 주말·공휴일 유·도선장 등 수상구조물·수상레저기구 특별 안전점검
  - 한강 내 수난사고 대비 민관합동 현장 모의훈련
  - 한강버스 운항 대비와 수상레저 활동자 안전 확보를 위한 시설 정비·보강
    - ※ 사설항로표지 이·증설, 한강교량 충돌방지 표지 설치, 잠수교 수위 표시장치 등
- 수난사고 사전예방을 위한 홍보 및 수상 안전교육 강화
  - 유·도선 충돌 예방 등 안전운항 관련 홍보물 제작·배부(4종)
  - 유·도선장 등 한강 수상시설 종사자 안전교육 (2회, 158명 수료)
  - 여름철 어린이·청소년 대상 수상안전교실 운영 (8/5~8/9 146명 수료)



<市·행안부 안전점검> <유·도선 홍보물 배부> <수상안전교육 실시> <수상안전교실 운영>

### □ 향후계획

- '24. 10. : 민관 합동 현장 모의훈련
- ~ '24.12. : 수상구조물 안점점검(매월, 수시)
- ~ '24.12. : 수상시설 종사자 대상 안전교육/수상안전시설 정비·보강

### 3

## 한강버스 운항 및 수상레저활동 위한 수상 안전시설 정비·보강

한강버스 신규운항과 안전한 수상레저활동을 위한 항로표시와 부표 등 수상 안전시설물의 정비와 단속장비를 보강하고자 함

### □ 추진배경

- 항로표지 등 수상 안전시설물 사전정비와 보강으로 수상안전사고 사전예방
- 수상레저활동자 안전확보를 위한 수상안전관리 단속반 운영 및 장비 보강

### □ 추진내용

- 수상교통 및 수상레저활동 안전 확보를 위한 주운수로 안전시설 정비(~'24.12.)
  - 교량표지 이·증설(9개 교량/130개소) 및 수로 안내 표지 설치(44개)
  - 교량 충돌 방지를 위한 교각 상 반사표지 설치(17개 교량/96개소)
  - 저수심, 수상레저활동 집중구역(윈드서핑장 등) 안전 부표 설치(400개)
  - 잠수교 안전 통항을 위한 수위 측정 및 알림 시스템 구축
- 한강 지능형 수상안전관리시스템(CCTV) 구축('25.~)
  - 선박 충돌, 화재 등 유사시 실시간 확인 및 신속 대응
  - 운항규칙 미준수 선박·수상레저활동자 계도·단속
- 수상레저 안전확보를 위한 계도·단속용 고속순찰선 구입('24년 1척, '25년 3척)
  - 수상안전관리 단속반(12명) 구성·운영('24년 10월말)

### □ 향후계획

- '24. 8.~12. : 주운수로 수상안전시설 정비 및 설치 ※'24년 추경 : 48억원
- '25. 1.~ : 수상안전시설 지속 정비보강 및 수상안전관리시스템 구축 등



작성 자

한강여가사업부장: 이상이 ☎3780-0868 수상관리과장: 이성희 ☎0816 담당: 라진형 ☎0824

## 4 자전거 이용 활성화 및 안전 강화

한강공원 이용 시민을 위한 레저수단으로 자전거 이용편의를 제공하고, 도로개선 및 교육을 통해 안전사고 예방을 도모하고자 함

### 1 자전거도로 개선

#### □ 사업개요

- 대 상 : 한강공원 자전거도로 78km (강남 47.5km, 강북 30.5km)
- 사업기간 : '22. 1. ~ '25. 12.
- 사업비 : 137억원 ※ '24년 15억원
- 사업내용 : 자전거 및 보행로에 대한 안전 확보 및 편의시설 확충

구분	1 자전거도로 구조개선	2 운행 속도 저감 유도	3 자전거도로 이용자 편의 확대
세부 추진 사항	자전거도로·보행로 분리 10.6km (완료)6.9km ('24년)1.3km ('25년)2.4km	회전교차로 조성 7개소 (완료)4개소 ('24년)1개소 ('25년)2개소	자전거 쉼터 조성 4개소 (완료)1개소 ('24년)1개소 ('25년)2개소
	자전거도로·보행로 폭 확대 18.5km (완료)11.5km ('24년)1.0km ('25년)6.0km	스마트시스템 구축 30개소 (완료)23개소 ('25년)7개소	CCTV 설치 157개소 (완료)107개소 ('25년)50개소
	교차로 충돌구간 개선 47개소 (완료)1개소 ('24년)1개소 ('25년)2개소	저속자전거도로 조성 2개소(완료)	디자인 횡단보도 확충 11개소 (완료)8개소 ('25년)3개소
	보행교 신설 2개소('25년) 안양천 자전거교량 신설('23~'25년)	보행자 보호구역 조성 3개소 (완료)2개소 ('25년)1개소	노면표지·거리표시목 설치(완료)

#### □ 추진현황

- '21. 5. : 한강공원 내 자전거도로 시설개선 대책 마련
- '22. 1.~'23. 3. : 설계용역 시행
- '22. 9.~'25. 12. : 연차별 공사 시행
- ※ '24년 한강공원 자전거도로 업그레이드 공사 추진 중('24.8월 말, 공정률 65%)

#### □ 향후계획

- ('24년) 강서, 망원, 반포 3개 공원 자전거도로 구조개선
  - \* 자전거도로·보행로 분리1.3km, 자전거도로·보행로 폭 확대1.0km, 충돌구간 개선0.69km, 회전교차로 신설 1개소, 쉼터 개선 1개소 등
- ('25년) 여의도, 반포, 잠실, 이촌, 망원 5개 공원 자전거도로 구조개선
  - \* 보행교 신설 2개소, 자전거도로·보행로 분리2.4km, 자전거도로·보행로 폭 확대6.0km 등

작성 자    운영부장:김세정 ☎3780-0801    시민활동지원과장:차정윤 ☎0766    담당 :황준하 ☎0772  
 시설부장:이유국 ☎3780-0830    시설관리과장:소영신 ☎0642    담당 :현선정 ☎0689



## ② 자전거 안전교육 및 캠페인

- (무료 안전교육) 시민 대상 자전거 주행 방법, 안전 수칙 등 교육(광나루, 난지)

- 기 간 : '24. 3.~11.
- 교육대상 : 어린이, 성인, 가족 등 총 3,000여명
- 추진실적 : 총 105회, 1,491명 참여('24.7.31.기준)



<광나루 자전거 안전교육>

- (자전거패트롤 봉사단 캠페인) 과속행위·안전모 미착용 등 안전 수칙 위반 이용자 계도

- 기 간 : '24. 4.~11.
- 참여대상 : 자전거동호회 위주 봉사단(60명)
- 추진실적 : 총 189회, 788명 참여('24.7.31.기준)



<자전거 안전주행 홍보캠페인>

## ③ 다인승(4인) 자전거 시범운영

- 운영기간 : '24. 3. ~ 7.
- 배 치 : 총 45대 / 여의도(30대), 반포(15대)
- 이용가격 : 10,000원 / 30분
- 대여현황 : 총 14,137건 / 일평균 평일 : 29건, 주말 : 261건



<다인승(4인) 자전거>

※ 성수기(5~6월)기간 대여를 위해 30분 이상 줄을 서는 등 가족, 커플단위의 호응이 매우 높음

- 안전대책 추진현황

- (운행구간 지정) 여의도, 반포 내 운행 구간(자전거도로 폭 520cm 이상인 평지) 지정
- (운영대수 축소) 운영대수를 90대 → 45대로 축소하여 공원 내 혼잡도 개선
- (대여대상 한정) 대여 대상자를 성인(19세 이상)으로 한정하여 안전운행 책임감 제고
- (안전시설 설치) 탑승자 교육실시 및 안전 수칙 부착, 노면 표시, 입간판·현수막 설치
- (뚝섬점 대여 중지) 경사로로 인한 안전사고 위험성이 높은, 뚝섬 대여점 대여 중지

- 향후계획

- '24. 9. ~ : 시범운영 모니터링 결과를 반영하여 다인승(4인) 자전거 정식도입

자전거 대여점 현황 : 총 12개소

- 강남(9개소) : 강서, 양화, 여의도(마포대교, 원효대교, 여의나루), 반포, 잠원, 잠실, 광나루
- 강북(3개소) : 뚝섬, 이촌, 난지

※ 대여점 위치 및 자전거 보유대수: 12개소 / 1,740대

(단위: 대)

장소	뚝섬	이촌	난지	광나루	잠실	잠원	반포	원효대교	여의나루	마포대교	양화	강서
보유대수	210	70	190	90	100	80	130	250	250	250	60	60

운영내용

- 다양한 자전거 도입으로 시민편의 제공 및 이용 활성화
- 안전한 자전거 타기 문화정착을 위한 시설개선 및 교육 캠페인
- 다인승(4인) 자전거 시범운영

자전거 대여료

(단위: 원)

구분	1인용 (아동용, 바구니)	2인용	다인승	기타(고급형)		요금 감면(50%)
				유아동승	MTB/픽시	
대여료 (1시간)	3,000	6,000	10,000	5,000	7,000	· 1~6급의 장애인으로서 장애인등록증 소지자 · 국가유공자 증서 제시자 · 다둥이 행복카드 소지자(카드등재 가족 포함)
대여료 (2시간)	5,000	10,000	20,000	10,000	13,000	

연도별/월별 이용현황

(단위: 대)

연도	계	1월	2월	3월	4월	5월	6월	7월	8월	9월	10월	11월	12월
22년	115,959	1,018	2,290	9,503	17,635	12,853	11,623	7,594	10,153	18,473	17,534	7,283	-
23년	120,628	-	2,424	18,010	21,983	18,435	12,073	-	-	16,616	25,992	3,603	1,492
24년	115,324	1,288	6,026	18,310	26,191	26,482	19,804	17,223					

## 5 한강공원 CCTV 확충

한강공원 내 보안이 취약한 지역을 대상으로 CCTV를 확충하여 안전한 한강공원을 조성하고자 함

### □ 사업개요

- 사업명 : 한강공원 취약지역, 하천변 CCTV 설치
- 사업내용 : 방범용 CCTV 16개소 36대 설치
- 대상지 : (반포) 노량대교아래 12개소 27대, (강서) 행주남단 2개소 4대, (광나루) 올림픽남단 2개소 5대
- 사업비 : 600백만원
- 사업기간 : '24. 1. ~ 8.

### □ 추진현황

- '24. 1. ~ 2. : 현장조사 및 설치 대상지 선정
- '24. 3. ~ 4. : 실시설계 및 정보화사업 보안성 심의
- '24. 5. ~ 8. : CCTV 설치 공사



### □ 향후계획

- 경찰, 안내센터 설치요청 구간 중 취약지역부터 우선 설치

작성 자

시설부장: 이유국 ☎ 3780-0830

기전설비과장: 황인정 ☎ 0669

담당: 조광호 ☎ 0670

## 6 한강공원 기초질서 확립

한강공원 내 금지행위 단속 및 질서유지를 위한 각종 계도 활동으로 이용 시민에게 편안한 휴식 공간을 제공하고자 함

### □ 사업개요

- 한강공원 내 금지행위 단속·계도 및 환경순찰
  - (단속·계도) 불법주차, 노점행위, 쓰레기투기 등 금지행위 단속·계도
  - (순찰) 24시간(2시간당 1회) 한강공원 순찰, 생태공원 드론순찰
- 한강보안관(단속공무원), 기동순찰반(청원경찰) 운영·관리
  - (한강보안관) 총 139명(여의도 25, 반포 18, 뚝섬 16, 기타 8개 센터 9~10명)
  - (기동순찰반) 총 41명(서부 기동순찰반 23, 동부 기동순찰반 15, 대장실 3)

### □ 추진현황

- 과태료 부과 및 계도 추진
  - 부과근거: 「서울특별시 한강공원 보전 및 이용에 관한 조례」 제 17조 및 제20조
  - 과태료 부과 및 계도 실적('24.7.31.기준)  
(단위: 건, 천원)

구분	계	주차 위반	불법 상행위	이륜차 등 진입	취사영	쓰레기 투기	불법 낚시	애완견 관리소홀	기타	
과태료	건수	5,097	2,434	1,671	956	1	29	0	0	6
	금액	241,488	101,925	97,412	40,260	800	621	0	0	470
계도	165,394	15,832	4,319	15,431	2,373	6,588	4,537	21,866	94,448	

- 질서유지 및 현안사항 처리
  - 대형행사 질서유지 및 안전관리 지원
    - ※ 여의도 봄꽃축제('24.4.), 잠수교 뚜벅뚜벅 축제('24.5.~6.), 드론 라이트쇼('24.5.~6.)
  - 여의도·반포 노점상 단속 및 정비('24.3.~), 집회시위 청사 방호 등

### □ 향후계획

- '24. 9.~ : 기동순찰반 로봇개 활용 순찰 실시(강서·암사 생태공원)
- '24. 10. : 대형행사(서울세계봄꽃축제, 한강빛섬축제) 질서유지 지원

작성 자

운영부장: 김세정 ☎ 3780-0801 운영총괄과장: 박태수 ☎ 804 담당: 김기영, 성민지 ☎ 812,814