

제 290회 정례회

2019 주요 업무보고

2019. 11. 11.

은혜장애인요양원

I. 일반 현황

1 시설 현황

- 시설명** : 은혜장애인요양원 (시설장 : 이정희)
- 소재지** : 강원도 철원군 갈말읍 텃골 1길 19
- 개원일** : 1995. 3. 16 (준공일 : 1995. 1. 20)
- 운영법인** : 사회복지법인 성람재단 (대표 : 조계원)
- 설립목적** : 중장애인의 인권보호와 생명존중의 존엄성을 바탕으로 중증장애인들에게 전문적인 생활·교육 의료·사회심리·직업·자립지원프로그램을 제공하여 지역사회 내에서 비장애인과 통합된 삶을 실천한다.
- 시설규모**
 - 대지면적 11,877㎡, 건물연면적 6,851.04㎡
 - 본관 : 지상 5층



Sung Ram Foundation

은혜장애인요양원

5층	자립생활체험훈련홈 4가정
4층	생활인 식당 / 자립생활훈련홈 샤워실 / 세탁실 / 놀이실 생활실 / 휴게실 / 간호사실
3층	샤워실 / 세탁실 / 놀이실 생활실 / 휴게실 / 간호사실
2층	사무실 / 원장실 / 휴게실 상담실 / 자원봉사자실 프로그램실/물리,언어,작업치료실 샤워실 / 세탁실 / 체력단련실 간호사실
1층	강당 / 기계실 / 창고

예산현액

(단위 : 천원)

구분	2019년	%	2018년	%	증감액	%
계	5,743,437	100	5,672,649	100	70,788	1.2
보조금	5,289,996	92	5,225,988	92	64,008	1.2
후원금	119,659	2	119,202	2	457	0.3
사업수입	40,820	1	40,682	1	138	0.3
전입금	142,400	2	141,930	2.5	470	0.3
잡수입	59,793	1	85,679	1.5	-25,886	-43.2
이월금	90,769	2	59,168	1	31,601	34.8

 예산집행 현황 : 집행률 69.0% (9월말 현재)

(단위 : 천원)

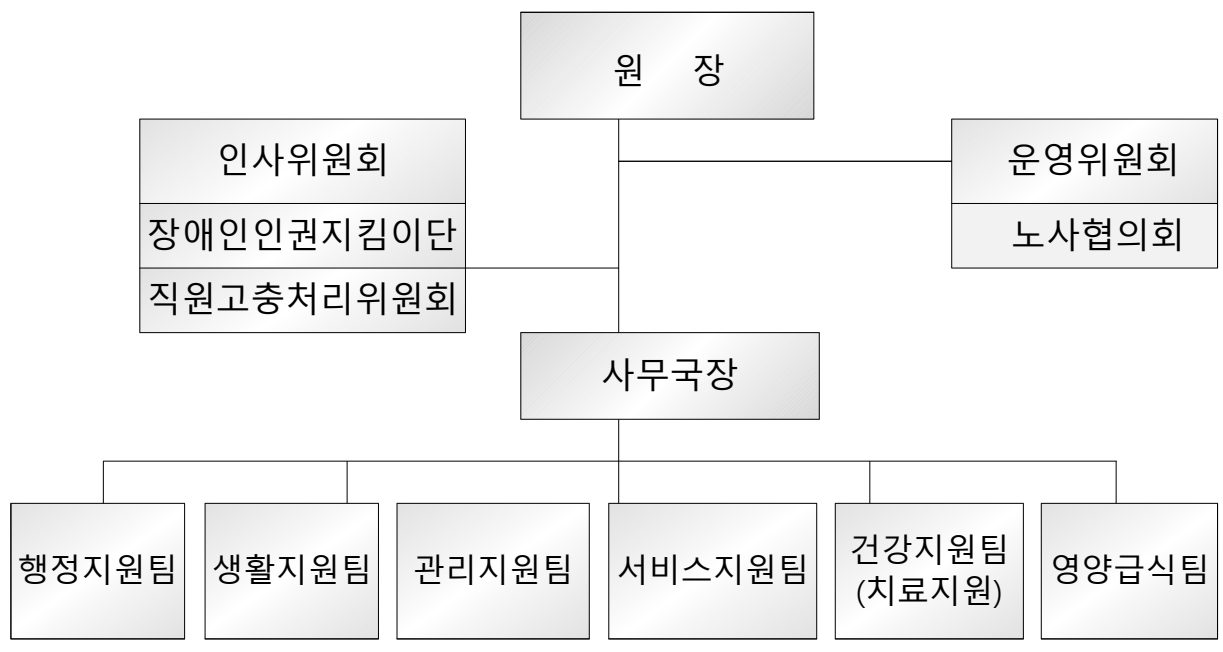
관	세출		
	예산액	지출액	비율(%)
합계	5,743,437	3,976,988	69.2
사무비	4,977,040	3,474,142	69.8
재산조성비	83,372	68,542	82.2
사업비	669,493	431,571	64.5
예비비	10,735	0	0.0
보조금반환금	2,797	2,733	97.7

 후원금 수입현황(9월말 현재)

구분	건수	금액(천원)	비고
합계	1,166건	72,531	
후원금	지정 후원금	5,130	2건
	비지정 후원금	67,401	1,164건

3 조직 및 인력

□ 조 직 : 1 국 6 팀



□ 인 력 : 정원 118명 / 현원 86명

구 분	계	행정직	기술직	관리운영직	계약직
계	118 / 86	107 / 76	3 / 2	2 / 2	6 / 6
사 무 국	2 / 2	-	-	2 / 2	-
행 정 지 원 팀	4 / 3	4 / 3	-	-	-
생 활 지 원 팀	97 / 67	92 / 62	-	-	5 / 5
서 비 스 지 원 팀	1 / 1	1 / 1	-	-	-
건 강 지 원 팀	7 / 7	6 / 6	-	-	1 / 1
영 양 급 식 팀	4 / 4	4 / 4	-	-	-
관 리 지 원 팀	3 / 2	-	3 / 2	-	-

□ 법인현황

- 법인명 : 사회복지법인 성람재단
- 설립일 : 1984. 2. 17.
- 소재지 : 서울시 종로구 율곡로 190(연지동 1-1) 여전도회관 5층
- 대표자 : 조계원

□ 법인이념

- 설립목적
 - 소외되고 열악한 환경에 처해있는 이들에게 전문적 사회복지서비스를 제공함으로써 궁극적으로 사회에 복귀하여 건강한 삶을 영위하는 아름다운 사람들이 살아가는 행복한 마을로 가꾸어 감을 목적으로 한다.
- 운영원칙
 - 사회복지법인다운 사회복지법인, 사회복지시설다운 사회복지시설
- 주요사업
 - 정신요양시설 설치운영 사업
 - 의료기관 설치운영 사업
 - 장애인거주시설 설치운영사업
 - 장애인직업재활시설 설치운영사업
 - 그밖에 이 법인의 목적달성에 필요한 사업

Ⅱ. 운영 방향

1 운영 비전 및 방향

운영비전

- 사회복지법인다운 사회복지법인 사회복지시설다운 사회복지시설이라는 사회복지의 가치를 실현

운영방침(방향)

- 사람 중심적인 따뜻한 복지를 실천
- 능동적이고 생산적인 복지를 추구
- 자연환경과 어우러지는 녹색 복지와 미래지향적 열린 복지 지향

운영전략

- 생활 장애인 중심의 인권과 행복을 실천
- 사회적응을 위한 전문적 사회복지서비스를 지원
- 생활 장애인의 자아실현을 위한 다양한 환경 제공
- 시설의 사회화를 통해 지역사회와의 소통을 지향

2019년 운영방향

- 장애인 중심의 욕구에 부합된 자기결정권 및 사례관리접근을 통한 차별화된 서비스 제공으로 최상의 복지환경 조성
- 장애인 당사자 및 종사자들의 행복공동체 형성을 위한 윤리경영 실천
- 중증장애인과 지역사회(마을)와의 소통을 위한 사회 복지적 접근

 2019년 운영전략

- 인권중심의 윤리경영 활성화
- 적극적 역량강화로 과학적인 기관 운영
- 지역사회 네트워크 활성화

 2019년 주요사업

- 직원역량강화교육
- 난방비 마련을 위한 바자회 진행
- 개인별 맞춤형 식단 및 특식 제공
- 지역사회 연계사업
- 자립생활 지원 사업
- 생활 장애인의 건강증진향상지원
- 생활 장애인 옹호를 위한 매칭 프로그램 진행

□ 주요사업실적

(2019.9.30 현재)

구 분	계 획	실 행	대 비
	연인원(명)	연인원(명)	연인원(%)
합 계	392,085	242,459	61.8
행정지원(1)사업	3,629	2,147	59.2
행정지원(2)사업	4,932	3,503	71.0
생활재활 사업	72,250	48,496	67.1
건강지원 사업 (간호)	249,984	136,974	54.8
치료지원 사업 (물리·언어·작업치료)	8,076	5,854	72.5
영양급식 사업	44,480	38,850	87.3
서비스지원 사업	8,734	6,635	76.0
관리지원 사업	-	-	-

□ 기타 기관 운영성과

- 1일 평균 이용자 수 : 160명
- 등록 자원봉사자 수 : 8,155명 ('19 신규 등록 286명)
- 등록 후원자 수 : 209명 ('19 신규 등록 30명)

Ⅲ. 주요사업 추진현황

- 1 행정지원(1) 사업
- 2 행정지원(2) 사업
- 3 생활재활 사업
- 4 건강지원 사업
- 5 치료지원 사업(물리치료)
- 6 치료지원 사업(언어치료)
- 7 치료지원 사업(작업치료)
- 8 영양급식 사업
- 9 서비스지원 사업
- 10 관리지원 사업

1. 행정지원(1) 사업

추진배경 및 목적

- 회의를 통해 업무계획 및 내용을 공유
- 생활 장애인의 중심적이고 지역과의 연계행사를 통하여 생활인에 대한 이미지 개선
- 생활인의 욕구와 환경 및 서비스 제공으로 개인의 잠재능력 개발과 자립생활에 필요한 생활지식, 기술을 습득할 수 있도록 반복적이고 지속적인 지원을 함

사업개요

- 이용대상 : 종사자 및 자립생활 장애인
- 주요내용 : 시설회의관리 / 한누리 홈 관리 / 시설행사 및 장애인 복지행사

'19년 추진실적

- 시설회의관리 (연인원 359명)
 - 업무에 대한 공유와 효율성 증대, 종사자의 합리적이고 공정한 상벌 심사, 종사자 복지증진 등 (시무식, 종무식/조정회의/전체 직원회의 (직원 생일 축하식)/노사협의회/인사, 징계회의 등)
- 한누리 홈 기초생활지원 (연인원 1,164명)
 - 생활 장애인의 기초적인 일상생활능력을 향상시킨다.
 - 생활 장애인의 자립생활을 위한 일상생활훈련을 지원함 (일상생활지원/자립훈련/생활 장애인 재산관리 등)
- 한누리 홈 심리정서지원 (연인원 235명)
 - 생활 장애인의 참여의식 및 의사표현능력을 향상과 권리를 확보 한다 (정기적 상담/경제체험, 지역탐방 지원/가족회의/생일파티 등)
- 행사관리 (연인원 389명)
 - 시설 자체행사 및 외부행사 참여를 통한 지역사회네트워크 향상

(장애인의 날 행사/하계수련대회/장애인 송년행사/서울시장장애인복지시설
모두대회/서울시사회복지걷기대회/지역사회행사 등)

〈 사업비 및 추진실적 〉

(단위 : 천원, 명)

계 획		실 적		집행률(%)
예산	목표인원	집행액	연인원	
18,036	3,629	11,998	2,147	59.2

향후 계획

- 시설운영 및 팀별 업무내용을 전 직원의 공유로 업무수행의 효율성증대
- 생활인 개인 욕구와 특성에 따른 지역사회 시설물 이용 및 행사를 통한 상호 친밀감 도모

작성 자

사무국장 : 조성재(☎033-452-6161) 행정지원1팀장 : 송현준(☎033-452-6161)

2. 행정지원(2) 사업

추진배경 및 목적

- 효율적이고 탄력적인 인적자원 관리
- 직원 근태 관리를 통한 업무공백이 발생하지 않게 관리 운영
- 모금행사를 통한 후원금 확보로 난방비 마련

사업개요

- 이용대상 : 은혜장애인요양원 직원 및 생활 장애인
- 주요내용 : 종사자 관리/ 직원 복지/ 후원사업/ 위생관리
일상생활지원/ 생활 장애인 재산관리

'19년 추진실적

- 종사자관리 (연인원 1,884명)
 - 직원 근태상황 지원 및 근태관리
- 직원복지 (연인원 263명)
 - 직원 단합회 및 간담회, 명절직원 선물 증정 등 복리 후생 지원
- 후원 사업 (연인원 131명)
 - 겨울 난방비 마련을 위한 바자회 활동 및 관리 지원
- 일상생활지원 (연인원 415명)
 - 생활 장애인 대표회의, 생일파티, 경제생활지원, 피복 및 소모품 등 중증장애인에 대한 서비스 지원
- 생활 장애인 재산 관리 (연인원 810명)
 - 거주인 자조적 금전관리 지향
 - 중증장애로 직접적인 금전관리가 어려운 거주인에게 금전관리에 대한 관리를 위임받아 투명성 있는 금전관리 지원
 - 무연고자 사망시 상속재산 처리 업무 지원
- 위생관리
 - 시설 내·외부 및 공공구역 청결유지

〈 사업비 및 추진실적 〉

(단위 : 천원, 명)

계 획		실 적		집행률(%)
예산	목표인원	집행액	연인원	
48,387	4,932	23,529	3,503	71.0

향후 계획

- 직원 복지 지원을 통한 복지 증진
- 시설 자체 행사 및 외부 행사 후원참여를 통한 난방비 확보

3. 생활재활사업

추진배경 및 목적

- 쾌적하고 청결한 위생관리와 기초생활지원
- 장애인거주시설 서비스 최저기준에 따른 생활환경 조성 및 지속적인 관리지원
- 도전적 행동에 대한 개인별 지원체계 마련
- 여가활동지원 활성화

사업개요

- 이용대상 : 은혜장애인요양원 생활 장애인
- 주요내용 : 일상생활지원/심리·정서지원/건강생활지원

'19년 추진실적

- 기초생활지원 (연인원 38,634명)
 - 기초생활 훈련 지원을 통한 생활 장애인의 신변처리능력 및 일상생활 능력을 향상 시킨다
- 심리정서지원 (연인원 4,822명)
 - 생활 장애인의 자발적인 참여 및 의사표현능력을 향상시키며 권리를 확보 한다
 - 건전한 여가활동을 할 수 있고 창의력과 풍부한 상상력을 향상 시킨다 (가족회의, 영화감상, 노래방 등)
- 건강생활지원 (연인원 5,040명)
 - 산책 및 일광욕을 통해 생활 장애인들의 심리·정서적 안정 및 기초체력 증진을 도모 한다 (산책 및 일광욕 등)

〈 사업비 및 추진실적 〉

(단위 : 천원, 명)

계 획		실 적		집행률(%)
예산	목표인원	집행액	연인원	
-	72,250	-	48,496	67.1

향후 계획

- 생활 장애인들의 일상생활능력을 향상시켜 잠재적 자립생활이 가능하도록 지원함

4. 건강지원사업

추진배경 및 목적

- 병약자의 치료 및 진료, 간병, 적응 회복을 위한 직·간접 서비스 강화
- 생활 장애인의 질병예방 및 건강관리 강화
- 개별적 특징에 따른 치료적 접근

사업개요

- 이용대상 : 은혜장애인요양원 생활 장애인
- 주요내용 : 사례관리 운영체계에 의한 적합한 지원강화, 생활 장애인 자립생활 지향, 직원의 자질 및 전문성향상을 위한 교육, 지역 사회연계사업, 치료지원 등

'19년 추진실적

- 개별 파일 관리 (연인원 44,192명)
 - 생활 장애인 개인의 병력을 기록으로 건강한 생활을 유지할 수 있도록 지원
- 생활 장애인의 건강증진향상지원 (연인원 92,537명)
 - 생활 장애인의 건강 기초상황 및 의료적 서비스 제공으로 질병을 예방하고 합병증을 미연에 방지할 수 있도록 지원
(건강체크, 활력증상측정, 원내간호지원, 촉탁의진료, 치과검진 및 관리, 외래진료, 입·퇴원관리, 건강검진, 결핵검진, 피부과 및 장애인치과 이동진료, 나눔 봉사 무료진료, 간질 환자 및 간 질환자 건강관리, 결핵 및 당뇨질환자 건강관리, 구충제복용, 한약 및 영양제 복용, 독감예방 접종 등)
- 직원의 자질 및 전문성 향상을 위한 교육 (12월 진행 예정)
 - 다양한 교육지원을 통한 종사자의 전문성 강화 및 생활 장애인의 케어의 질 향상 (구강교육, 응급처치교육, 약물증상교육, 건강관리교육 등)

- 기관운영의 효율성 증대 (연인원 32건)
 - 지역 주민의 기초 건강관리 지원을 통한 지역사회복지증대 (맞춤형 방문건강관리, 의약품·소모품 구입 및 관리 등)

〈 사업비 및 추진실적 〉

(단위 : 천원, 명)

계 획		실 적		집행률(%)
예산	목표인원	집행액	연인원	
6,000	249,984	4,847	136,974	54.8

향후 계획

- 전문화된 의료서비스 체계를 통하여 객관화된 근거를 가지므로 장애특성에 맞는 치료와 복지서비스를 지원함

5. 치료지원사업(물리치료)

추진배경 및 목적

- 열, 전기 자극, 운동치료를 통해 신체의 잔존기능 유지 및 향상을 도모하고 유산소·무산소 운동을 병행하여 건강한 삶을 영위하도록 함

사업개요

- 이용대상 : 생활 장애인
- 주요내용 : 열전기 근골격계 질환 치료, 운동치료, 유산소·무산소 운동

'19년 추진실적

- 열전기 근골격계 질환 치료 (연인원 240명)
 - 열, 전기 자극을 이용하여 급·만성 통증 대상자의 통증을 조절 및 완화함
- 운동치료 (연인원 864명)
 - 신체 기능의 약화 및 변형, 구축을 방지하여 잔존기능을 유지 및 향상함 (매트치료, 보행훈련)
- 유산소·무산소 운동 (연인원 144명)
 - 활동량이 비교적 많은 운동을 시행하여 근력을 향상시키고 정상적인 체중을 유지하도록 함 (트레드밀, 자전거운동, 복부운동, 스쿼드 운동)

〈 사업비 및 추진실적 〉

(단위 : 천원, 명)

계 획		실 적		집행률(%)
예산	목표인원	집행액	연인원	
1,780	1,248	1,500	1,100	88.1

향후 계획

- 치료나 운동에 협조적이지 않은 생활인들의 경우 무리하게 접근하지 않고 현상유지를 할 수 있도록 목표를 조정해가며 진행

6. 치료지원사업(언어치료)

추진배경 및 목적

- 생활 장애인들에게 언어발달 치료활동을 통한 의사소통 기능을 유지 및 개선하도록 하고 표현 욕구를 언어적 방법으로 표현 가능하도록 치료활동 지원

사업개요

- 이용대상 : 생활 장애인
- 주요내용 : 언어발달치료, 조음·음운치료, 의사소통·정보통신 보조기기 사용 활동, 짝/소그룹 언어치료 활동

'19년 추진실적

- 언어치료(언어발달 치료활동) (연인원 1,008명)
 - 개별 생활인의 언어기능에 맞는 언어발달 치료활동 제공
 - 생활인의 표현 욕구를 언어적 방법으로 표현 가능하도록 치료활동 제공
- 조음·음운치료 (연인원 240명)
 - 발음치료가 필요한 생활인을 중심으로 집중적인 발음치료 활동 제공
 - 호흡조절, 발성훈련, 구강기능운동 등을 통한 언어이전 단계로서의 기능적인 증진
- 의사소통·정보통신 보조기기 사용 활동 (연인원 480명)
 - 생활 장애인들의 언어능력을 촉진하기 위해 사용하는 구어 이외에 기능적 활동에 알맞은 의사소통을 할 수 있도록 하고, 보다 효과적인 의사소통 체계를 습득하고 사용 할 수 있게 지원

○ 짝/소그룹 언어치료 활동 (연인원 192명)

- 개개인의 언어문제에 일차적인 관심을 가지고 그룹 내에서 언어를 매개로 하는 다양한 의사소통 방법 및 다양한 상황, 특히 사회생활과 관계있는 상황에서의 적절한 언어기술 습득 지원

〈 사업비 및 추진실적 〉

(단위 : 천원, 명)

계 획		실 적		집행률(%)
예산	목표인원	집행액	연인원	
1,000	1,920	0	1,828	95.2

향후 계획

- 생활 장애인들이 언어적 표현 전체에 긍정적인 반응을 이끌어 낼 수 있도록 하고 주의 집중력을 향상시키며 원활한 의사소통 작용으로 자신감 상승효과 및 의사표현 기회가 확대되도록 지원함

7. 치료지원사업(작업치료)

추진배경 및 목적

- 생활 장애인들에게 인지 기능정도에 따른 맞춤형 인지·운동치료 활동과 독립적인 일상생활을 위한 일상생활활동 훈련 제공
- 신체적 기능향상과 정서적 심리적 기능회복을 위한 여가놀이치료 제공

사업개요

- 이용대상 : 생활 장애인
- 주요내용 : 인지·운동치료활동, 일상생활동작훈련 제공, 의사소통 보조기기 사용훈련, 의사소통보조기기관리, 여가놀이 치료 프로그램 제공

'19년 추진실적

- 인지·운동치료활동 제공 (연인원 523명)
 - 생활인의 인지 기능 정도에 따른 맞춤형 인지·운동 치료 활동 제공
 - 작업치료라는 창조적인 활동을 통해서 자아인식을 증진하기 위한 치료 기회를 제공
 - 생활인들의 인지 문제에 대한 접근을 통해 삶의 질 향상과 자존감을 증진
 - 작업 동작 및 관절 운동 등 전신의 종합 치료를 통하여 작업적 기초 기능을 증진
- 일상생활동작훈련 제공 (연인원 648명)
 - 독립적인 일상생활을 위한 일상생활동작훈련 제공
 - 자조활동을 포함하여 일상생활을 유지하는데 필요한 근력과 지구력 향상
 - 독립적인 일상생활이 가능할 수 있도록 여러 가지 상황들을 경험해 볼 수 있는 기회 제공
 - 생활인에 맞는 맞춤형 서비스를 통해서 일상생활의 불편함을 최소화 할 수 있도록 도움

- **의사소통보조기기 사용훈련 (연인원 411명)**
 - 다양한 표현능력을 위한 의사소통보조기기 사용훈련 제공 및 태블릿 PC 기기 관리
 - 의사소통보조기기 사용 훈련을 통해서 일상생활활동에서의 표현능력 증진에 도움
 - 스마트한 교육 방식으로 생활 장애인들의 참여 욕구를 증진시키고 자존감 증진에 도움
- **의사소통보조기기 관리 (연인원 1,188회)**
 - 매주 목요일마다 태블릿pc 점검 및 관리로 지속적으로 사용할 수 있도록 함
 - 파손 된 의사소통보조기기를 수리 및 폐기 함
- **여가놀이치료 프로그램 (연인원 147회)**
 - 생활인들에게 흥미를 유발할 수 있는 종이벽돌 쌓기, 칼라콘 피해 지그재그 걷기, 탕탕볼 차거나 바구니에 넣기, 캐치볼 던지기 등 다양한 활동을 제공 함
 - 신체적 기능을 향상시키고, 정서적 심리적 기능회복을 할 수 있도록 함
- **외출프로그램 (연인원 9명)**
 - 연간 4회 다양한 테마를 체험할 수 있는 곳으로 생활인들과 외출을 함
 - 생활인들의 외출 욕구를 해소하고 신체적 활동량 증진을 위함

〈 사업비 및 추진실적 〉

(단위 : 천원, 명)

계 획		실 적		집행률(%)
예산	목표인원	집행액	연인원	
580	4,908	334	2,926	59.6

향후 계획

- 생활실과 협력하여 진행될 수 있도록 과제를 내고 있으며, 지속적으로 진행할 계획임

- 치료실에서 제공해 드리지 못하는 활동들은 생활실과 연계하여 진행할 수 있도록 함
- 여가놀이치료 진행 하면서 생활인들이 좋아하는 음악을 추가하여 흥미유발과 적극적인 참여를 이끌도록 진행 함
- 여가놀이치료 물품이 부족하거나 파손 시 추가로 구매하여 총당 함
- 치료시간 외 평소 생활실에서도 의사소통보조기기를 사용할 수 있도록 제공 함
- 생활실에서 관리하는 태블릿PC의 분실 및 파손이 생기지 않도록 주의 및 당부하도록 함

8. 영양지원팀 사업

추진배경 및 목적

- 계획적이고 합리적인 식당 및 식단 운영
- 질 좋은 음식을 제공함으로써 건강증진
- 욕구를 반영한 균형 잡힌 영양급식으로 만족도 증대

사업개요

- 이용대상 : 은혜장애인요양원 생활 장애인
- 주요내용 : 영양급식 관리/ 주부식 수급관리/ 위생관리/ 행사 교육/ 입찰/ 물품 구입

'19년 추진실적

- 영양급식 관리 (연인원 38,003명)
 - 급식운영의 전반적인 계획 및 관리를 통해 일일 필요한 영양소를 골고루 섭취하여 건강증진 도모
- 주부식 수급관리 (연인원 169건)
 - 식단에 근거한 양질의 식재료 구입 후 피급식자들에게 균형 있는 식사를 제공
- 위생관리 (연인원 196명)
 - 식품을 보관, 조리하여 식사를 제공하는 과정에서 생기는 위해요소를 제거하여 보다 위생적이고 안전한 식사를 제공하여 식중독을 미연에 방지
- 행사 (연인원 378명)
 - 원내 행사시 먹거리를 준비하여 생활 장애인, 자원봉사자, 종사자들과의 화합을 도모
- 교육 (연인원 91명)
 - 전문지식을 습득하여 위생 강화 및 안전사고를 미연에 방지

- 입찰 (연인원 1건)
 - 식자재 구입의 투명성 및 안전한 먹거리를 확보하여 식자재의 질을 향상
- 물품구입 (연인원 12건)
 - 급식 조리시 필요한 물품을 지급함으로써 급식의 안전성을 유지하고 일의 능률을 향상

〈 사업비 및 추진실적 〉

(단위 : 천원, 명)

계 획		실 적		집행률(%)
예산	목표인원	집행액	연인원	
537,057	44,480	354,450	38,850	87.3

향후 계획

- 생활 장애인들의 욕구를 반영한 균형 잡힌 영양급식 지원
- 기호를 반영한 식사를 제공하여 급식만족도 증대

9. 서비스지원 사업

추진배경 및 목적

- 장애인거주시설 서비스 최저기준을 근거로 한 업무매뉴얼을 적용하여 체계적이고 전문화된 서비스 지원
- 체계적이고 전문적인 서비스 제공 및 평가를 위한 통합 사례관리 시스템 구축
- 장애인 거주시설 서비스 최저기준에 근거한 생활장애인의 자기결정 및 자립생활능력 향상을 위한 특성화 프로그램 개발 및 실시
- 체계적인 자원개발 및 관리

사업개요

- 이용대상 : 생활 장애인
- 주요내용 : 상담/사회심리재활사업/가족연계사업/사례관리/권리옹호/역량강화/조사연구/지역사회자원개발 및 활용/장애인식 개선사업/홍보

'19년 추진실적

- 상담 (연인원 225명)
 - 생활 장애인의 욕구파악 및 일상생활에서 발생하는 다양한 문제들에 대한 상담을 통하여 정서적 안정을 도모함 (개별상담, 학교상담, 보호자상담 등)
- 사회심리재활사업 (연인원 1,422명)
 - 생활 장애인의 개인별 특성 및 욕구를 고려하여 개인별, 요일별, 계절별로 다양하고 차별화된 프로그램을 개발하고 참여하여 생활 장애인의 잠재적인 능력을 개발할 수 있도록 함 (교육 생활지원, 지역사회지원, 여가생활지원, 지역사회연계 등)

- **가족연계사업 (연인원 72명)**
 - 시설에서 생활하는 무연고 장애인들에게 가족애를 느낄 수 있도록 하는 서비스 지원(가정체험 등)
- **사례관리 (연인원 172건)**
 - 장애인거주시설 서비스 최저기준안에 따른 생활 장애인의 욕구과약 및 사정, 평가를 실시하도록 하며 시설 내 사례관리지원 서비스 강화 (초기면접, 초기 일반사정, 이용체험, 사례회의, 개별서비스지원계획수립 개별서비스 지원 점검 및 평가, 퇴소자 사후관리 등)
- **권리옹호 (연인원 106명)**
 - 생활 장애인(피옹호자)의 자기결정권에 따라 원하는 필요한 서비스와 정보를 제공하고 의사소통의 기회를 마련 (생활 장애인 권리옹호를 위한 1:1 매칭 프로그램 등)
- **역량강화 (연인원 996명)**
 - 생활 장애인들의 잠재적 작업능력 기능향상을 위한 지원 (새날IL센터 연계사업, 보호 작업장 훈련, 자조모임 등)
- **조사연구 (연인원 313건)**
 - 생활 장애인들의 욕구를 통해 생활 장애인 중심의 질적 서비스 제공 (사회복지현장실습지도, 생활 장애인 서비스 욕구 및 만족도 조사)
- **지역사회자원개발 및 활용 (연인원 3,284건)**
 - 지역사회 자원의 개발, 연계를 통해 생활 장애인에게 다양한 서비스를 제공하도록 지원 (자원봉사자개발, 관리, 활용, 자원봉사자 교육, 방문자 관리, 자매결연 등)
- **장애인식 개선사업 (연인원 36명)**
 - 장애인거주시설 및 진행사업에 대한 정보제공 및 지속적인 관심 유도 (지역주민과 함께하는 수공예 동아리, 사진전 등)
- **홍보 및 기타행사 (연인원 168건)**
 - 장애인거주시설 및 진행사업에 대한 정보제공 및 지속적인 관심 유도 (소식지 제작, 리플렛 제작, 홈페이지 관리 등)

〈 사업비 및 추진실적 〉

(단위 : 천원, 명)

계 획		실 적		집행률(%)
예산	목표인원	집행액	연인원	
28,164	8,734	19,219	6,635	76.0

향후 계획

- 장애인거주시설 서비스 최저기준을 근거로 한 업무매뉴얼을 적용하여 체계적이고 전문화된 서비스 지원하여 생활 장애인의 잠재적 능력을 향상시키도록 지원함
- 정기적이고 전문적인 지역사회 자원 연계를 통한 다양한 서비스를 제공하며, 지역사회와의 유대관계 강화

작성 자

사무국장 : 이정희(☎033-452-6161) 서비스지원팀장 : 조혜경(☎033-452-6161)

10. 관리지원팀사업

추진배경 및 목적

- 단계적인 종합계획 수립으로 쾌적하고 안정적인 생활환경 조성
생활 장애인 및 직원의 만족도 증대
- 소방교육, 훈련 그리고 안전교육을 통한 직원들의 안전의식 고취
- 정기·비정기적인 재물조사를 통한 자원의 효율적 관리
- 대행업체의 정기점검과 관리지원팀의 주기적인 관리를 통한
노후화된 시설물의 유지보수 강화를 위한 노력 강화
- 식수원(생활용수)관리 철저

사업개요

- 이용대상 : 생활 장애인 및 직원
- 주요내용 : 시설 거주 중증장애인에게 안전 및 시설물의 관리 강화

'19년 추진실적

- 종합계획수립
 - 소방계획서, 재난안전관리계획, 사업계획서
- 시설안전점검
 - 정기점검 : 대행업체선정(소방/전기/승강기 등)
 - 정기검사 실시 : 전기(1회/3년), 승강기(1회/년), 소방(2회/년)
 - 수시 점검 : 시설관리팀
- 화재안전관리
 - 소방훈련 및 교육 : 자위소방대 편성
 - 화재보험 가입 : 삼성화재
 - 강습수료 : 방화관리자, 위험물 안전 관리자
 - 대행업체 선정 관리(서진방재)
 - 소방시설물 점검 : 소화기, 옥내소화전, 저수조

- 전기, 가스 안전관리
 - 정기검사(전기 : 1회/3년, 가스 : 1회/1년)
 - 정기점검 : 대행업체 선정 관리(현대전기)
 - 시설자체 점검 실시
- 시설물 유지보수 관리
 - 주요시설물 정기점검, 정기검사 실시
 - 매일 내·외부 점검 후 보수, 수리
- 시설위생관리
 - 소독 및 방역(철원환경)
 - 수질관리 : 수질검사, 물탱크청소, 정수기관리
 - 분리수거 : 폐기물처리(9회), 불용물 처리
 - 환경미화 : 전지작업, 제초작업, 화단조성 등
 - 정화조 관리 : 대행업체 선정(성원환경)

〈 사업비 및 추진실적 〉

(단위 : 천원, 명)

계 획		실 적		집행률(%)
예산	목표인원	집행액	연인원	
80,410	-	51,958	-	64.6

향후 계획

- 각종 발생할 수 있는 문제점들을 점검, 보완해서 안전사고 없는 시설을 만들도록 노력
- 정기적으로 정기검사와 전문 업체를 대행업체로 선정해서 관리 점검함으로써 시설물 관리를 체계적이고 안정적으로 관리
- 철원소방서와 합동훈련을 실시하여 화재발생시 초기에 대응하고 생활인들이 안전하게 대피하여 인명피해 최소화
- 철저한 안전점검으로 각종 안전사고 예방

작성 자

사무국장 : 조성재(☎033-452-6161) 관리지원팀장 : 신동창(☎033-452-6161)

IV. 부설·특화 사업

1. 생활 장애인 옹호를 위한 1:1 매칭 “예그리나”

추진배경 및 목적

- 생활 장애인 (피옹호자)의 자기결정권에 따라 생활 장애인이 원하는 필요한 서비스와 정보를 제공하고 의사소통의 기회를 마련 한다

사업개요

- 이용대상 : 은혜장애인요양원 전 생활 장애인
- 주요내용 : 옹호자(종사자, 보호자, 자원봉사자)와 피옹호자 매칭을 통해 피옹호자의 견해, 선호, 결정사항을 자유롭게 표현하고 옹호자가 지원할 수 있도록 함

'19년 추진실적

- 개인의 욕구에 따른 외출활동 지원
 - 지역 내 축제, 관광지 및 다양한 유원지 방문 등
- 가정체험 및 가족관계 유지
 - 가정체험, 가족과의 외출활동 등

〈 사업비 및 추진실적 〉

(단위 : 천원, 명)

계 획		실 적		집행률(%)
예산	목표인원	집행액	연인원	
15,300	170	9,393	106	62.3

향후 계획

- 옹호자와 피옹호자간의 신뢰도 향상
- 적극적인 지원을 통한 피옹호자 스스로 자기결정권을 갖도록 동기부여

2. 자기결정 능력 향상을 위한 “자조모임(볼링)”

추진배경 및 목적

- 생활 장애인 간 자조모임이 조직화 되고 활성화 될 수 있도록 지원 한다

사업개요

- 이용대상 : 은혜장애인요양원 중 볼링을 희망하는 생활 장애인
- 주요내용 : 월 1회 지역 내의 볼링장 이용을 통해 개인의 욕구 충족 및 스트레스 해소에 도움을 주며, 생활 장애인 스스로 일자와 장소를 선택함을 통해 자기결정능력을 확대한다.

'19년 추진실적

- 월 1회 정기적인 볼링 활동 지원
 - 생활 장애인들의 개인 일정에 따라 활동 가능한 날 및 시간을 선택하여 볼링 활동 지원

< 사업비 및 추진실적 >

(단위 : 천원, 명)

계 획		실 적		집행률(%)
예산	목표인원	집행액	연인원	
204	36	141	26	72.2

향후 계획

- 볼링 활동 외에도 생활 장애인이 선호하는 다양한 활동을 본인 스스로 자유롭게 활동에 참여할 수 있는 자조모임을 신규개설 예정

작성 자

사무국장 : 조성재(☎033-452-6161) 서비스지원팀장 : 조혜경(☎033-452-6161)

3. 장애인식 개선을 위한 “수공예 동아리”

추진배경 및 목적

- 지역사회 참여확대와 장애인식 개선 및 생활 장애인의 자존능력 유지·향상을 위한 공예활동 기회 제공

사업개요

- 이용대상 : 은혜장애인요양원 생활 장애인 중 4명
- 주요내용 : 시설 인근마을인 “연지곶지 마을 한지공예 회원들”과 생활 장애인들의 2:1 매칭을 통해 함께 공예활동을 함으로 지역사회와 교류 할 수 있도록 하며, 생활 장애인의 공예활동 참여를 통하여 자존 능력의 유지 및 향상에 도움을 줄 수 있도록 함

'19년 추진실적

- 월 1회 정기적인 수공예 동아리 진행
 - “연지곶지마을 통합회관”으로 이동하여 지역주민과 함께 수공예 활동을 진행

〈 사업비 및 추진실적 〉

(단위 : 천원, 명)

계 획		실 적		집행률(%)
예산	목표인원	집행액	연인원	
480	48	360	36	75.0

향후 계획

- 지역주민과 함께할 수 있는 다양한 활동 신규개발을 통해 지역사회 참여를 확대하고, 이를 통해 장애인식 개선과 장애·비장애인간 교류 증진에 도움을 줄 수 있도록 함

작성 자

사무국장 : 조성재(☎033-452-6161) 서비스지원팀장 : 조혜경(☎033-452-6161)